



แผนการบริหารจัดการความเสี่ยง
(Risk Management)
ประจำปีงบประมาณ พ.ศ. ๒๕๖๗
เทศบาลเมืองปราจีนบุรี

อำเภอเมืองปราจีนบุรี จังหวัดปราจีนบุรี

งานวิจัยและประเมินผล
กลยุทธ์ศาสตร์และงบประมาณ



ประกาศเทศบาลเมืองปราจีนบุรี
เรื่อง ประกาศใช้แผนการบริหารจัดการความเสี่ยงประจำปีงบประมาณ พ.ศ. ๒๕๖๗
ของเทศบาลเมืองปราจีนบุรี

.....

ตามที่เทศบาลเมืองปราจีนบุรี ได้ดำเนินการจัดทำแผนการบริหารจัดการความเสี่ยง ประจำปีงบประมาณ พ.ศ.๒๕๖๗ โดยให้ถือปฏิบัติตามหนังสือกระทรวงการคลัง ที่ กค ๐๔๐๙.๔/ว๒๓ ลงวันที่ ๑๙ มีนาคม ๒๕๖๒ เรื่อง หลักเกณฑ์กระทรวงการคลัง ว่าด้วยมาตรฐานและหลักเกณฑ์ปฏิบัติการบริหารจัดการความเสี่ยง สำหรับหน่วยงานของรัฐ พ.ศ. ๒๕๖๒ เพื่อให้มีการดำเนินการจัดทำแผนการบริหารจัดการความเสี่ยง เป็นไปตามพระราชบัญญัติวินัยการเงินการคลังของรัฐ พ.ศ. ๒๕๖๑ มาตรา ๗๙ บัญญัติให้หน่วยงานของรัฐจัดให้มีการตรวจสอบภายใน การควบคุมภายใน และการบริหารจัดการความเสี่ยง นั้น

เพื่อให้การปฏิบัติราชการของเทศบาลเมืองปราจีนบุรี บรรลุวัตถุประสงค์และมาตรฐานของการจัดทำแผนการบริหารจัดการความเสี่ยง ในด้านประสิทธิภาพและประสิทธิผล ของการดำเนินงานและเพื่อให้มีระบบในการบริหารจัดการความเสี่ยงอย่างเป็นรูปธรรม จึงขอประกาศใช้แผนการบริหารจัดการความเสี่ยง ประจำปีงบประมาณ พ.ศ. ๒๕๖๗ ของเทศบาลเมืองปราจีนบุรี ให้บุคลากรในสังกัดเทศบาลเมืองปราจีนบุรี ถือปฏิบัติและดำเนินการบริหารจัดการความเสี่ยง ในองค์กรต่อไป

จึงประกาศให้ทราบโดยทั่วกัน

ประกาศ ณ วันที่ ๑๐ เดือน กันยายน พ.ศ. ๒๕๖๖

(นางธนวรรณ พากเพียรศิลป์)
นายกเทศมนตรีเมืองปราจีนบุรี



แผนการบริหารจัดการความเสี่ยง
(Risk Management)
ประจำปีงบประมาณ พ.ศ. ๒๕๖๗
เทศบาลเมืองปราจีนบุรี

อำเภอเมืองปราจีนบุรี จังหวัดปราจีนบุรี

งานวิจัยและประเมินผล
กองยุทธศาสตร์และงบประมาณ

คำนำ

ด้วยพระราชบัญญัติวินัยการเงินการคลังของรัฐ พ.ศ. ๒๕๖๑ มีผลบังคับใช้เมื่อวันที่ ๒๐ เมษายน ๒๕๖๑ โดยมาตรา ๗๙ บัญญัติให้หน่วยงานของรัฐจัดให้มีการตรวจสอบภายใน การควบคุมภายใน และการบริหารจัดการความเสี่ยง โดยให้ถือปฏิบัติตามมาตรฐานและหลักเกณฑ์ที่กระทรวงการคลังกำหนด และกระทรวงการคลังได้กำหนดหลักเกณฑ์กระทรวงการคลังว่าด้วยมาตรฐานและหลักเกณฑ์ปฏิบัติการบริหารสำหรับหน่วยงานของรัฐ พ.ศ. ๒๕๖๒ มีผลบังคับใช้ตั้งแต่วันที่ ๑ ตุลาคม ๒๕๖๒ โดยองค์กรปกครองส่วนท้องถิ่นถือเป็นหน่วยงานของรัฐตามหลักเกณฑ์นี้

เทศบาลเมืองปราจีนบุรี จึงได้จัดทำแผนการบริหารจัดการความเสี่ยง ประจำปีงบประมาณ พ.ศ. ๒๕๖๗ เพื่อให้ผู้บริหารท้องถิ่น และผู้ปฏิบัติงานของทุกหน่วยงานในสังกัดเทศบาลเมืองปราจีนบุรี มีความเข้าใจถึงกระบวนการบริหารจัดการความเสี่ยง สามารถดำเนินการบริหารความเสี่ยง ตามกระบวนการบริหารความเสี่ยงที่ได้กำหนดไว้ในแผน ซึ่งเป็นการลดมูลเหตุและโอกาสที่จะเกิดความเสียหาย ให้ระดับความเสี่ยงและขนาดของความเสียหายที่จะเกิดขึ้นอยู่ในระดับที่สามารถยอมรับได้ ประเมินได้ ควบคุมได้ และตรวจสอบได้อย่างมีระบบ และเพื่อใช้เป็นกรอบหรือแนวทางพื้นฐานในการติดตามประเมินผล รวมทั้งการรายงานผลเกี่ยวกับการบริหารจัดการความเสี่ยง อันจะทำให้เกิดความเชื่อมั่นอย่างสมเหตุสมผลต่อผู้ที่เกี่ยวข้องทุกฝ่าย และการบริหารงานของเทศบาลเมืองปราจีนบุรี สามารถบรรลุตามวัตถุประสงค์ที่กำหนดไว้อย่างมีประสิทธิภาพต่อไป

เทศบาลเมืองปราจีนบุรี
๓๐ กันยายน ๒๕๖๖

สารบัญ

	หน้า
บทที่ ๑ บทนำ	๑
๑. หลักการและเหตุผล	๑
๒. วัตถุประสงค์ของแผนการบริหารจัดการความเสี่ยง	๑
๓. เป้าหมาย	๑
๔. ประโยชน์ของการบริหารจัดการความเสี่ยง	๒
๕. ขั้นตอนการปฏิบัติงานการบริหารความเสี่ยง	๒
๖. นิยามความเสี่ยง	๓
บทที่ ๒ ข้อมูลพื้นฐานของเทศบาลเมืองปราจีนบุรี	๕
๑. สภาพทั่วไปและข้อมูลพื้นฐาน	๕
๒. การเมืองการปกครอง	๖
๓. รายรับ – รายจ่าย – รายจ่ายตามแผนงาน	๑๑
๔. การจัดองค์กรเทศบาล	๘
๕. โครงสร้างส่วนราชการภายใน	๙
๖. อำนาจหน้าที่ของส่วนราชการ	๗
๗. ยุทธศาสตร์การพัฒนาขององค์กรปกครองส่วนท้องถิ่น	๑๓
บทที่ ๓ แนวทางการบริหารความเสี่ยง	๑๔
๑. แนวทางการบริหารความเสี่ยง	๑๔
๒. คณะทำงานบริหารความเสี่ยง	๑๔
บทที่ ๔ การบริหารจัดการความเสี่ยง	๑๖
๑. การระบุความเสี่ยง	๑๗
๒. การประเมินความเสี่ยง	๒๐
๓. การจัดการความเสี่ยง	๒๖
๔. การรายงานและติดตามผล	๒๖
๕. การประเมินผลการบริหารความเสี่ยง	๒๗
๖. การทบทวนการบริหารความเสี่ยง	๒๗
บทที่ ๕ แผนบริหารความเสี่ยง	๒๙-๓๒
ภาคผนวก	

บทที่ ๑ บทนำ

๑. หลักการและเหตุผล

ด้วยพระราชบัญญัติวินัยการเงินการคลังของรัฐ พ.ศ. ๒๕๖๑ มาตรา ๗๙ บัญญัติให้หน่วยงานของรัฐจัดให้มีการตรวจสอบภายใน การควบคุมภายใน และการบริหารจัดการความเสี่ยง โดยให้ถือปฏิบัติตามมาตรฐานและหลักเกณฑ์ที่กระทรวงการคลังกำหนด ซึ่งกระทรวงการคลังได้กำหนดหลักเกณฑ์กระทรวงการคลังว่าด้วยมาตรฐานและหลักเกณฑ์ปฏิบัติการบริหารจัดการความเสี่ยงสำหรับหน่วยงานของรัฐ พ.ศ. ๒๕๖๒ ขึ้น เพื่อให้หน่วยงานของรัฐจัดให้มีการบริหารจัดการความเสี่ยง เพื่อให้การดำเนินงานบรรลุวัตถุประสงค์ตามยุทธศาสตร์ที่หน่วยงานของรัฐกำหนดไว้

การบริหารความเสี่ยงเป็นเครื่องมือทางกลยุทธ์ที่สำคัญตามหลักการกำกับดูแลกิจการที่ดี ที่จะช่วยให้การบริหารงานและการตัดสินใจด้านต่างๆ เพราะภายใต้สภาวะการดำเนินงานทุกหน่วยงาน ล้วนมีความเสี่ยง ซึ่งเป็นความไม่แน่นอนที่อาจจะส่งผลกระทบต่อการทำงานหรือเป้าหมายของหน่วยงาน จึงจำเป็นต้องมีการบริหารจัดการความเสี่ยง โดยการระบุความเสี่ยงว่ามีปัจจัยใดบ้างที่กระทบต่อการดำเนินงานหรือเป้าหมายของหน่วยงาน วิเคราะห์ความเสี่ยงจากโอกาสและผลกระทบที่เกิดขึ้น จัดลำดับความสำคัญของความเสี่ยง กำหนดแนวทางในการจัดการความเสี่ยง เพื่อลดความสูญเสียและโอกาสที่จะทำให้เกิดความเสียหายแก่หน่วยงาน

ดังนั้น เทศบาลเมืองปราจีนบุรี จึงได้จัดทำแผนการบริหารจัดการความเสี่ยงขึ้น สำหรับใช้เป็นแนวทางในการบริหารปัจจัยและควบคุมกิจกรรม รวมทั้งกระบวนการดำเนินงานต่างๆ เพื่อลดมูลเหตุที่จะทำให้เกิดความเสียหาย ให้ระดับของความเสี่ยงและผลกระทบที่จะเกิดขึ้นในอนาคตอยู่ในระดับที่สามารถยอมรับ ควบคุม และตรวจสอบได้

๒. วัตถุประสงค์ของแผนการบริหารจัดการความเสี่ยง

๑. เพื่อให้ผู้บริหารและพนักงานเทศบาล เข้าใจหลักการและกระบวนการบริหารความเสี่ยงของเทศบาลเมืองปราจีนบุรี
๒. เพื่อให้ผู้ปฏิบัติงานได้รับทราบขั้นตอน และกระบวนการในการบริหารความเสี่ยง
๓. เพื่อให้มีการปฏิบัติตามกระบวนการบริหารความเสี่ยงของเทศบาลเมืองปราจีนบุรี อย่างเป็นระบบและต่อเนื่อง
๔. เพื่อใช้เป็นเครื่องมือในการบริหารความเสี่ยงของเทศบาลเมืองปราจีนบุรี
๕. เพื่อลดโอกาสและผลกระทบของความเสี่ยงที่จะเกิดขึ้นกับเทศบาลเมืองปราจีนบุรี

๓. เป้าหมาย

๑. ผู้บริหารและพนักงานเทศบาล มีความรู้ความเข้าใจเรื่องการบริหารความเสี่ยง เพื่อนำไปใช้ในการดำเนินงานตามยุทธศาสตร์และแผนการดำเนินงานประจำปี ให้บรรลุตามวัตถุประสงค์และเป้าหมายที่กำหนดไว้
๒. ผู้ปฏิบัติงาน สามารถระบุความเสี่ยง วิเคราะห์ความเสี่ยง ประเมินความเสี่ยง และจัดการความเสี่ยงให้อยู่ในระดับที่ยอมรับได้
๓. สามารถนำแผนการบริหารจัดการความเสี่ยงไปใช้ในการปฏิบัติงานได้
๔. การบริหารจัดการความเสี่ยงถูกกำหนดขึ้นอย่างเหมาะสม ครอบคลุมทุกกิจกรรมในเทศบาลเมืองปราจีนบุรี

๔. ประโยชน์ของการบริหารจัดการความเสี่ยง

การดำเนินการบริหารความเสี่ยงจะช่วยให้ผู้บริหารมีข้อมูลที่ใช้ในการตัดสินใจได้ดียิ่งขึ้น และทำให้องค์กรสามารถจัดการกับปัญหาอุปสรรค และอยู่รอดได้ในสถานการณ์ที่ไม่คาดคิดหรือสถานการณ์ที่อาจทำให้องค์กรเกิดความเสียหาย ประโยชน์ที่คาดว่าจะได้รับการดำเนินการบริหารความเสี่ยง มีดังนี้

๑) เป็นส่วนหนึ่งของหลักการบริหารกิจการบ้านเมืองที่ดี การบริหารความเสี่ยงจะช่วยคณะกรรมการ/คณะทำงานบริหารความเสี่ยง และผู้บริหารทุกระดับตระหนักถึงความเสี่ยงหลักที่สำคัญ และสามารถหาหน้ที่ในการกำกับ ดูแลได้อย่างมีประสิทธิภาพประสิทธิผล

๒) สร้างฐานข้อมูลที่เป็นประโยชน์ต่อการบริหารและการปฏิบัติงานในเทศบาล การบริหารความเสี่ยงจะเป็นแหล่งข้อมูลสำหรับผู้บริหารในการตัดสินใจด้านต่าง ๆ ซึ่งรวมถึงการบริหารความเสี่ยงซึ่งตั้งอยู่บนสมมติฐานในการตอบสนองต่อเป้าหมายและภารกิจหลักขององค์กรรวมถึงระดับความเสี่ยงที่ยอมรับได้

๓) ช่วยสะท้อนให้เห็นภาพรวมของความเสี่ยงต่าง ๆ ที่สำคัญได้ทั้งหมด การบริหารความเสี่ยงจะทำให้บุคลากรมีความเข้าใจถึงเป้าหมายและภารกิจหลักของเทศบาล และตระหนักถึงความเสี่ยงสำคัญที่ส่งผลกระทบต่อเทศบาลได้อย่างครบถ้วน ซึ่งครอบคลุมความเสี่ยงธรรมาภิบาล

๔) เป็นเครื่องมือสำคัญในการบริหารงาน การบริหารความเสี่ยงเป็นเครื่องมือที่ช่วยให้ผู้บริหารสามารถมั่นใจได้ว่าความเสี่ยงได้รับการจัดการอย่างเหมาะสมและทันเวลา รวมทั้งเป็นเครื่องมือที่สำคัญของผู้บริหารท้องถิ่นในการบริหารงานและการตัดสินใจในด้านต่าง ๆ เช่น การวางแผนการกำหนดกลยุทธ์การติดตามควบคุมและวัดผลการปฏิบัติงาน ซึ่งส่งผลให้การดำเนินงานของสถาบันเป็นไปตามเป้าหมายที่กำหนดและสามารถป้องกันผลประโยชน์ รวมทั้งเพิ่มมูลค่าแก่องค์กร

๕) ช่วยให้การพัฒนาองค์กรเป็นไปในทิศทางเดียวกัน การบริหารความเสี่ยงทำให้รูปแบบการตัดสินใจไปในทิศทางเดียวกัน เช่น การตัดสินใจโดยที่ผู้บริหารท้องถิ่นมีความเข้าใจในกลยุทธ์ วัตถุประสงค์ขององค์กร และระดับความเสี่ยงอย่างชัดเจน

๖) ช่วยให้การพัฒนาการบริหารและจัดสรรทรัพยากรเป็นไปอย่างมีประสิทธิภาพและประสิทธิผล การจัดสรรทรัพยากรเป็นไปอย่างเหมาะสม โดยพิจารณาถึงระดับความเสี่ยงในแต่ละกิจกรรมและการเลือกใช้มาตรการในการบริหารความเสี่ยง เช่น การใช้ทรัพยากรสำหรับกิจกรรมที่มีความเสี่ยงต่าง ๆ และกิจกรรมที่มีความเสี่ยงสูงย่อมแตกต่างกัน หรือการเลือกใช้มาตรการแต่ละประเภทย่อมใช้ทรัพยากรแตกต่างกัน เป็นต้น

๕. ขั้นตอนการปฏิบัติงานการบริหารความเสี่ยง

ขั้นตอนที่ ๑

แต่งตั้งคณะกรรมการ/คณะทำงานบริหารจัดการความเสี่ยงของเทศบาลในการบรรลุเป้าหมายตามกฎหมายจัดตั้งส่วนราชการ (ภารกิจ) และเป้าหมายตามแผนดำเนินงานประจำปีของส่วนราชการ โดยมีผู้บริหารระดับสูง และผู้แทนจากทุกหน่วยงานในสังกัดร่วมเป็นคณะกรรมการ/คณะทำงานโดยผู้บริหารระดับสูงต้องมีบทบาทสำคัญในการกำหนดนโยบายหรือแนวทางในการบริหารความเสี่ยง

ขั้นตอนที่ ๒

วิเคราะห์และระบุปัจจัยเสี่ยง มีการวิเคราะห์และระบุปัจจัยเสี่ยง ที่ส่งผลกระทบต่อหรืออาจสร้างความเสียหาย (ทั้งที่เป็นตัวเงินและไม่เป็นตัวเงิน) หรือความล้มเหลวหรือลดโอกาสที่จะบรรลุเป้าหมายตามกฎหมายจัดตั้งส่วนราชการ และเป้าหมายตามแผนดำเนินงานประจำปีของส่วนราชการ รวมทั้งมีการวิเคราะห์ความเสี่ยงทุจริต พร้อมทั้งมีการจัดลำดับความสำคัญของปัจจัยเสี่ยง โดยดำเนินการ ดังนี้

- จัดอบรมให้ความรู้เกี่ยวกับการบริหารความเสี่ยงแก่บุคลากร
- จัดประชุมปฏิบัติการเพื่อจัดทำแผนบริหารความเสี่ยง โดยทำการระบุปัจจัยเสี่ยง

วิเคราะห์ความเสี่ยง และจัดลำดับความเสี่ยง

ขั้นตอนที่ ๓

จัดทำแผนบริหารความเสี่ยงโดยได้รับความเห็นชอบและอนุมัติจากผู้บริหารระดับสูงของเทศบาล สื่อสาร/ทำความเข้าใจเกี่ยวกับแผนการบริหารความเสี่ยงฯ รวมทั้งกำหนดแนวทางในการติดตามและประเมินผล และแจ้งเวียนให้กับทุกหน่วยงานในสังกัดทราบและถือปฏิบัติ ทั้งนี้ **แผนบริหารความเสี่ยงควรกำหนดกิจกรรม/มาตรการที่จะแก้ไข ลดหรือป้องกันความเสี่ยงให้ครอบคลุมทุกด้าน ได้แก่ ความเสี่ยงด้านกลยุทธ์ ด้านการปฏิบัติงาน ด้านการเงิน และด้านระเบียบ กฎหมาย**

ขั้นตอนที่ ๔

ดำเนินการตามแผนการบริหารความเสี่ยงขององค์กร และให้มีการกำกับติดตามประเมินผลการดำเนินงานตามแผนอย่างครบถ้วนทุกกิจกรรม รวมทั้งพิจารณาหาแนวทางแก้ไขที่อาจเกิดขึ้นในระหว่างดำเนินการ และนำเสนอผู้บริหารระดับสูงของส่วนราชการอย่างน้อย ปีละ ๑ ครั้ง หรือทุกไตรมาส

ขั้นตอนที่ ๕

จัดทำรายงานสรุปผลการดำเนินงานตามแผนบริหารความเสี่ยงโดยระบุผลการประเมินความเสี่ยง และจากที่ได้ดำเนินการตามแผนบริหารความเสี่ยง โดยจำแนกระหว่างปัจจัยเสี่ยงที่สามารถควบคุม/บริหารจัดการ และปัจจัยเสี่ยงที่ยังไม่สามารถควบคุม/บริหารจัดการให้อยู่ในระดับที่ยอมรับได้ ทั้งนี้ จะต้องมีการกำหนดข้อเสนอแนะในการปรับปรุงแผนเพื่อใช้ในการดำเนินงานในปีต่อไปและนำเสนอต่อผู้บริหาร

๖. นิยามความเสี่ยง

๑. ความเสี่ยง (Risk)

ความเสี่ยง หมายถึง เหตุการณ์หรือการกระทำใด ๆ ที่อาจเกิดขึ้นภายในสถานการณ์ที่ไม่แน่นอนและจะส่งผลกระทบต่อหรือสร้างความเสียหาย (ทั้งที่เป็นตัวเงินและไม่เป็นตัวเงิน) หรือก่อให้เกิดความล้มเหลว หรือลดโอกาสที่จะบรรลุวัตถุประสงค์และเป้าหมายขององค์กร ทั้งในด้านยุทธศาสตร์ การปฏิบัติงาน การเงิน และการบริหาร ซึ่งอาจเป็นผลกระทบทางบวกด้วยก็ได้ โดยวัดจากผลกระทบ (Impact) ที่ได้รับ และ โอกาสที่จะเกิด (Likelihood) ของเหตุการณ์

ลักษณะของความเสี่ยง สามารถแบ่งออกได้เป็น ๓ ส่วน ดังนี้

- ๑) ปัจจัยเสี่ยง คือ สาเหตุที่จะทำให้เกิดความเสี่ยง
- ๒) เหตุการณ์เสี่ยง คือ เหตุการณ์ที่ส่งผลกระทบต่อการทำงาน หรือ นโยบาย
- ๓) ผลกระทบของความเสี่ยง คือ ความรุนแรงของความเสียหายที่น่าจะเกิดขึ้นจากเหตุการณ์เสี่ยง

๒. การบริหารความเสี่ยง (Risk Management)

การบริหารความเสี่ยง หมายถึง กระบวนการที่ใช้ในการบริหารจัดการให้โอกาสที่จะเกิดเหตุการณ์ ความเสี่ยงลดลงหรือ ผลกระทบของความเสียหายจากเหตุการณ์ความเสี่ยงลดลงอยู่ในระดับที่องค์กรยอมรับได้ ดังนั้น องค์กรต้องมีการจัดการกับความเสี่ยงขององค์กรที่เหมาะสม เพื่อที่จะสามารถลดความสูญเสียที่จะเกิดขึ้นแก่องค์กรรวม ไปถึงการสร้างโอกาส และหรือมูลค่าเพิ่มให้กับองค์กรได้ในอนาคต ซึ่งการบริหารจัดการความเสี่ยง มีหลายวิธีดังนี้

- การยอมรับความเสี่ยง (Risk Acceptance) เป็นการยอมรับความเสี่ยงที่เกิดขึ้น เนื่องจากความไม่คุ้มค่า ในการดำเนินการควบคุมหรือจัดกิจกรรมป้องกันความเสี่ยง นั้น

- การลด/การควบคุมความเสี่ยง (Risk Reduction) เป็นการปรับปรุงระบบการทำงาน หรือการออกแบบวิธีการทำงานใหม่เพื่อลดโอกาสที่จะเกิด หรือลดผลกระทบให้อยู่ในระดับที่องค์กร ยอมรับได้ การควบคุม (Control) คือ การกระทำใด ๆ ที่ฝ่ายบริหารกำหนดให้มีขึ้นเพื่อช่วยให้องค์กร บรรลุ วัตถุประสงค์และเป้าหมายตามที่กำหนดไว้ ทั้งนี้ การควบคุมแบ่งเป็น ๕ ประเภท คือ

ก) การควบคุมแบบป้องกัน (Preventive Controls) เป็นการป้องกันจากสิ่งที่ไม่ต้องการให้เกิดขึ้น ในองค์กร

ข) การควบคุมแบบค้นหา (Detective Controls) เป็นการค้นหา สิ่งที่ไม่ถูกต้อง ในองค์กร

ค) การควบคุมแบบแก้ไข (Corrective Controls) เป็นการแก้ไขปัญหาที่ตรวจพบ

ง) การควบคุมแบบสั่งการ (Directive Controls) เป็นการส่งเสริมสิ่งที่ต้องการ ให้เกิดขึ้นในองค์กร

จ) การควบคุมแบบทดแทน (Compensating Controls) เป็นการควบคุมที่ ช่วยทดแทนหรือ ชดเชยการควบคุมที่ขาดไป

- การกระจายความเสี่ยง หรือการถ่ายโอนความเสี่ยง (Risk Sharing) เป็นการกระจาย หรือ ถ่ายโอนความเสี่ยงให้ผู้อื่นช่วยแบ่งความรับผิดชอบไป

- การหลีกเลี่ยงความเสี่ยง (Risk Avoidance) เป็นการจัดการความเสี่ยงที่อยู่ใน ระดับสูง มากและหน่วยงานไม่อาจ ยอมรับได้เนื่องจากมีผลกระทบจากปัจจัยภายนอกซึ่งไม่สามารถควบคุม ได้ และ จำเป็นต้องตัดสินใจยกเลิกโครงการ/กิจกรรมนั้น

๓. กิจกรรมการควบคุม (Control Activities) หมายถึง นโยบาย มาตรการ และวิธีการต่าง ๆ ที่ ฝ่ายบริหารนำมาใช้เพื่อก่อให้เกิดความเชื่อมั่นได้ว่า คำสั่งหรือวิธีการปฏิบัติต่าง ๆ ที่ฝ่ายบริหารกำหนดขึ้น ไว้มีการปฏิบัติตาม และมีการดำเนินการตาม มาตรการต่าง ๆ ที่จำเป็นในการที่จะจัดการกับความเสี่ยงได้ อย่างเหมาะสม เพื่อให้สามารถบรรลุวัตถุประสงค์ขององค์กรได้ กิจกรรมการควบคุมต้องมีอยู่ในทุกส่วน งานขององค์กร และกำหนดผู้รับผิดชอบที่ชัดเจน ได้แก่ การอนุมัติ การมอบอำนาจ การตรวจทาน การ กระทบยอด การสอบทานผลการดำเนินงาน การป้องกันและดูแลรักษาทรัพย์สิน และการแบ่งแยกอำนาจ และหน้าที่ เป็นต้น

๑. สภาพทั่วไปและข้อมูลพื้นฐาน

(๑) ด้านกายภาพ

๑) ที่ตั้งของหมู่บ้านหรือชุมชนหรือตำบล (แผนที่ประกอบเทศบาลเมืองปราจีนบุรี)

พิกัด www.google.com/maps

<https://www.google.com/maps/@14.0533333,101.3733333,18.74m/data=!3m1!1e3?hl=th&authuser=0>



เทศบาลเมืองปราจีนบุรี ตั้งอยู่เลขที่ ๑ ถนนแจ้งพัฒนา ตำบลหน้าเมือง จังหวัดปราจีนบุรี ตั้งอยู่ทางภาคตะวันออกของประเทศ มีพื้นที่รับผิดชอบ ๘.๓๔ ตารางกิโลเมตร ห่างจากกรุงเทพมหานคร ๑๓๖ กิโลเมตร โดยมีอาณาเขตติดต่อกับองค์การปกครองส่วนท้องถิ่น ดังนี้

ทิศเหนือ ติดต่อกับ องค์การบริหารส่วนตำบลลงพระราม

ทิศใต้ ติดต่อกับ องค์การบริหารส่วนตำบลลงพระรามและองค์การบริหารส่วนตำบลบางเดชะ

ทิศตะวันออก ติดต่อกับ องค์การบริหารส่วนตำบลบางบริบูรณ์

ทิศตะวันตก ติดต่อกับ องค์การบริหารส่วนตำบลรอบเมือง

(๒) ด้านการเมือง/การปกครอง

๑) เขตการปกครอง

เทศบาลเมืองปราจีนบุรี แบ่งเขตการปกครองออกเป็น ๓ เขต ๑๖ ชุมชน ดังนี้

ลำดับ	ชุมชน	เขตการเลือกตั้ง	ประธานชุมชน
๑	ชุมชนท้ายวัดหลวง	๑	นางสุลักษณ์ จันทกุล
๒	ชุมชนเขียนซื่อ	๑	นางอิศรา ศรีสมบุญ
๓	ชุมชนร่วมใจ	๑	นางสุขศรี เพชรฟู
๔	ชุมชนคลองวัว	๑	น.ส.จุไรรัตน์ แจ่มจันทร์
๕	ชุมชนตรอกศึกษา	๒	นางทวี บุตรศรี
๖	ชุมชนโปร่งอรุณ	๒	นายบุญสืบ จุลเพ็ญ
๗	ชุมชนไทยวิเชียร	๒	น.ส.สุภาพร บำรุงจิตร
๘	ชุมชนโคกกะจะ	๒	นายจรัส รวยสิน
๙	ชุมชนถนนอมจิตร	๒	นางอุไรวรรณ คำชู
๑๐	ชุมชนวัดแจ้ง	๓	นางกมล ลีเมธี
๑๑	ชุมชนบ้านกลางใต้	๓	ต.ต.พนม ชีวะเสรี
๑๒	ชุมชนต้นกระบอง	๓	น.ส.ศรีนวล เกตุพรหม
๑๓	ชุมชนบ้านกลางเหนือ	๓	นางสังเวียน อนุพันธ์
๑๔	ชุมชนบัวลาย	๓	นายสุริพงษ์ วินุราช
๑๕	ชุมชนตรอกขจร	๓	จ.ส.อ.สุรชาญ บุญใช้
๑๖	ชุมชนตลาดหน้าค่าย	๓	นายธีรยุทธ รุจิเมธาภาส

๒) การเลือกตั้ง

เทศบาลเมืองปราจีนบุรี มีนายกเทศมนตรีจำนวน ๑ คน และสมาชิกสภาเทศบาลจำนวน ๑๘ คน ที่มาจากการเลือกตั้งโดยตรงจากประชาชน มีการเลือกตั้งครั้งล่าสุด เมื่อวันที่ ๑๑ มีนาคม ๒๕๖๖ โดยมีผู้มีสิทธิเลือกตั้งและผู้มาใช้สิทธิเลือกตั้ง ครั้งที่ผ่านมาดังนี้

ผู้มีสิทธิเลือกตั้ง / เพศ	ชาย	หญิง	รวม
ผู้มีสิทธิเลือกตั้ง	๕,๘๔๘	๗,๑๓๕	๑๒,๙๘๓
ผู้มาใช้สิทธิเลือกตั้ง	๓,๓๔๘	๔,๑๖๕	๗,๕๑๓

(๓) ประชากร

๑) ข้อมูลเกี่ยวกับจำนวนประชากร (ข้อมูลเปรียบเทียบย้อนหลัง ๓ ปี)

รายการ/ปี พ.ศ.	๒๕๖๔	๒๕๖๕	๒๕๖๖
ประชากรชาย	๗,๗๐๓	๗,๕๒๔	๗,๔๓๘
ประชากรหญิง	๘,๘๙๓	๘,๖๘๓	๘,๕๙๐
รวม	๑๖,๕๙๖	๑๖,๒๐๗	๑๖,๐๒๘
ครัวเรือน/ ปี พ.ศ.	๒๕๖๔	๒๕๖๕	๒๕๖๖
ครัวเรือน	๘,๘๗๙	๗,๗๐๖	๗,๗๕๓

๓) อำนาจหน้าที่ในการบริหารงานของเทศบาลเมืองปราจีนบุรี

อำนาจหน้าที่ของเทศบาลเมืองตามพระราชบัญญัติเทศบาล พ.ศ.๒๕๙๖ ได้กำหนดอำนาจหน้าที่ของเทศบาลเมืองไว้ ดังนี้

มาตรา ๕๐ ภายใต้บังคับแห่งกฎหมายเทศบาล มีหน้าที่ต้องทำในเขตเทศบาล ดังต่อไปนี้

๑. รักษาความสงบเรียบร้อยของประชาชน
๒. ให้มีและบำรุงทางบกและทางน้ำ
๓. รักษาความสะอาดของถนน หรือทางเดินและที่สาธารณะ รวมทั้งการกำจัดมูลฝอยและสิ่งปฏิกูล
๔. ป้องกันและระงับโรคติดต่อ
๕. ให้มีเครื่องใช้ในการดับเพลิง
๖. ให้ราษฎรได้รับการศึกษาอบรม
๗. ส่งเสริมการพัฒนาสตรี เด็ก เยาวชน ผู้สูงอายุ และผู้พิการ
๘. บำรุงศิลปะ จารีตประเพณี ภูมิปัญญาท้องถิ่น และวัฒนธรรมอันดีของท้องถิ่น
๙. หน้าที่อื่นตามที่กฎหมายบัญญัติให้เป็นหน้าที่ของเทศบาล

การปฏิบัติตามอำนาจหน้าที่ของเทศบาลต้องเป็นไปเพื่อประโยชน์สุขของประชาชนโดยใช้วิธีการบริหารจัดการบ้านเมืองที่ดี และให้คำนึงถึงการมีส่วนร่วมของประชาชนในการจัดทำแผนพัฒนาเทศบาล การจัดทำงบประมาณ การจัดซื้อจัดจ้าง การตรวจสอบ การประเมินผลการปฏิบัติงานและการเปิดเผยข้อมูลข่าวสาร ทั้งนี้ ให้เป็นไปตามกฎหมาย ระเบียบ ข้อบังคับว่าด้วยกรนั้นและหลักเกณฑ์และวิธีการที่กระทรวงมหาดไทย กำหนด

มาตรา ๕๓ ภายใต้บังคับแห่งกฎหมาย เทศบาลเมืองมีหน้าที่ต้องทำในเขตเทศบาล ดังต่อไปนี้

- (๑) กิจการตามที่ระบุไว้ในมาตรา ๕๐
- (๒) ให้มีน้ำสะอาดหรือการประปา
- (๓) ให้มีโรงฆ่าสัตว์
- (๔) ให้มีและบำรุงสถานที่ทำการพิทักษ์และรักษาคนเจ็บไข้
- (๕) ให้มีและบำรุงทางระบายน้ำ
- (๖) ให้มีและบำรุงส้วมสาธารณะ
- (๗) ให้มีและบำรุงการไฟฟ้า หรือแสงสว่างโดยวิธีอื่น
- (๘) ให้มีการดำเนินกิจการโรงรับจำนำหรือสถานสินเชื่อท้องถิ่น

พระราชบัญญัติกำหนดแผนและขั้นตอนการกระจายอำนาจให้แก่องค์กรปกครองส่วนท้องถิ่น พ.ศ.๒๕๔๒
หมวด ๒ การกำหนดอำนาจและหน้าที่ในการจัดระบบการบริการสาธารณะ

มาตรา ๑๖ ให้เทศบาล เมืองพัทยา และองค์การบริหารส่วนตำบลมีอำนาจและหน้าที่ในการจัดระบบการบริการสาธารณะเพื่อประโยชน์ของประชาชนในท้องถิ่นของตนเอง

๔) การจัดองค์กรเทศบาล

องค์กรเทศบาลเมืองปราจีนบุรี ประกอบด้วย

๑.สภาเทศบาล ทำหน้าที่เป็นฝ่ายนิติบัญญัติ ประกอบด้วยสมาชิกสภาเทศบาล มาจากการเลือกตั้ง จำนวน ๑๘ คน โดยแบ่งเขตเลือกตั้งออกเป็น ๓ เขต ประกอบด้วย

- ❖ สมาชิกสภาเทศบาล เขต ๑ จำนวน ๖ คน
- ❖ สมาชิกสภาเทศบาล เขต ๒ จำนวน ๖ คน
- ❖ สมาชิกสภาเทศบาล เขต ๓ จำนวน ๖ คน

เลือกตั้งโดยราษฎรผู้มีสิทธิเลือกตั้งตามกฎหมายว่าด้วยการเลือกตั้งสมาชิกสภาเทศบาลมีวาระการดำรงตำแหน่ง ๔ ปี มีประธานสภา ๑ คน และรองประธานสภา ๑ คน และรองประธานสภา ๑ คน ซึ่งผู้ว่าราชการจังหวัดแต่งตั้งสมาชิกสภาเทศบาลตามมติของสภาเทศบาล

๒.คณะผู้บริหารงานท้องถิ่น ประกอบด้วย

นายกเทศมนตรี ทำหน้าที่

- กำหนดนโยบายโดยไม่ขัดต่อกฎหมาย และรับผิดชอบในการบริหารราชการการของเทศบาลให้เป็นไปตามกฎหมาย ระเบียบข้อบังคับ เทศบัญญัติและนโยบาย
- สั่งอนุญาต อนุมัติเกี่ยวกับราชการของเทศบาล
- แต่งตั้งและถอดถอนรองนายกเทศมนตรี ที่ปรึกษานายกเทศมนตรี และเลขานุการ

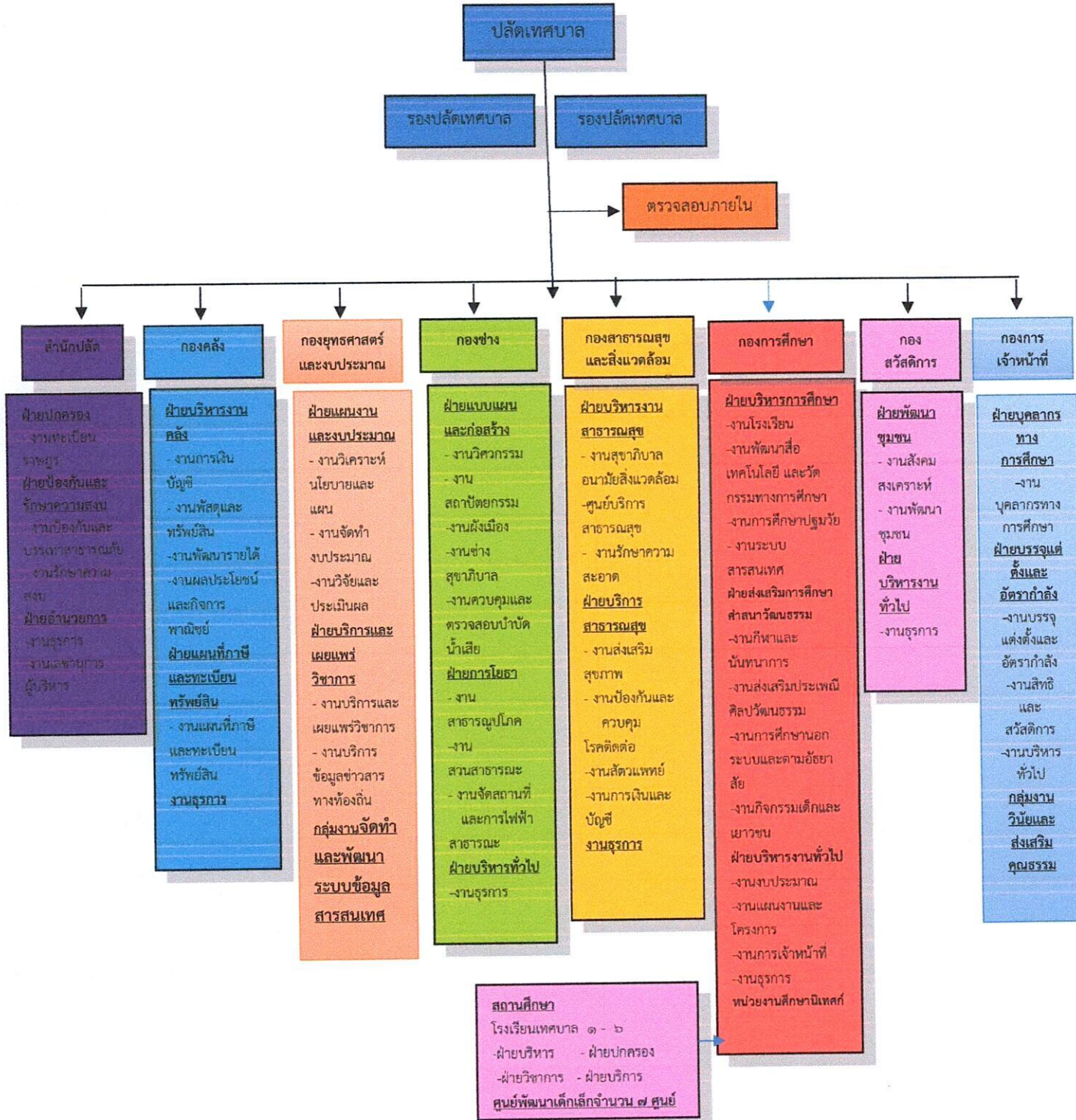
นายกเทศมนตรี

- วางระเบียบเพื่อให้งานของเทศบาล เป็นไปตามเทศบัญญัติ
- ปฏิบัติหน้าที่อื่นตามที่บัญญัติไว้ในพระราชบัญญัตินี้และกฎหมายอื่น

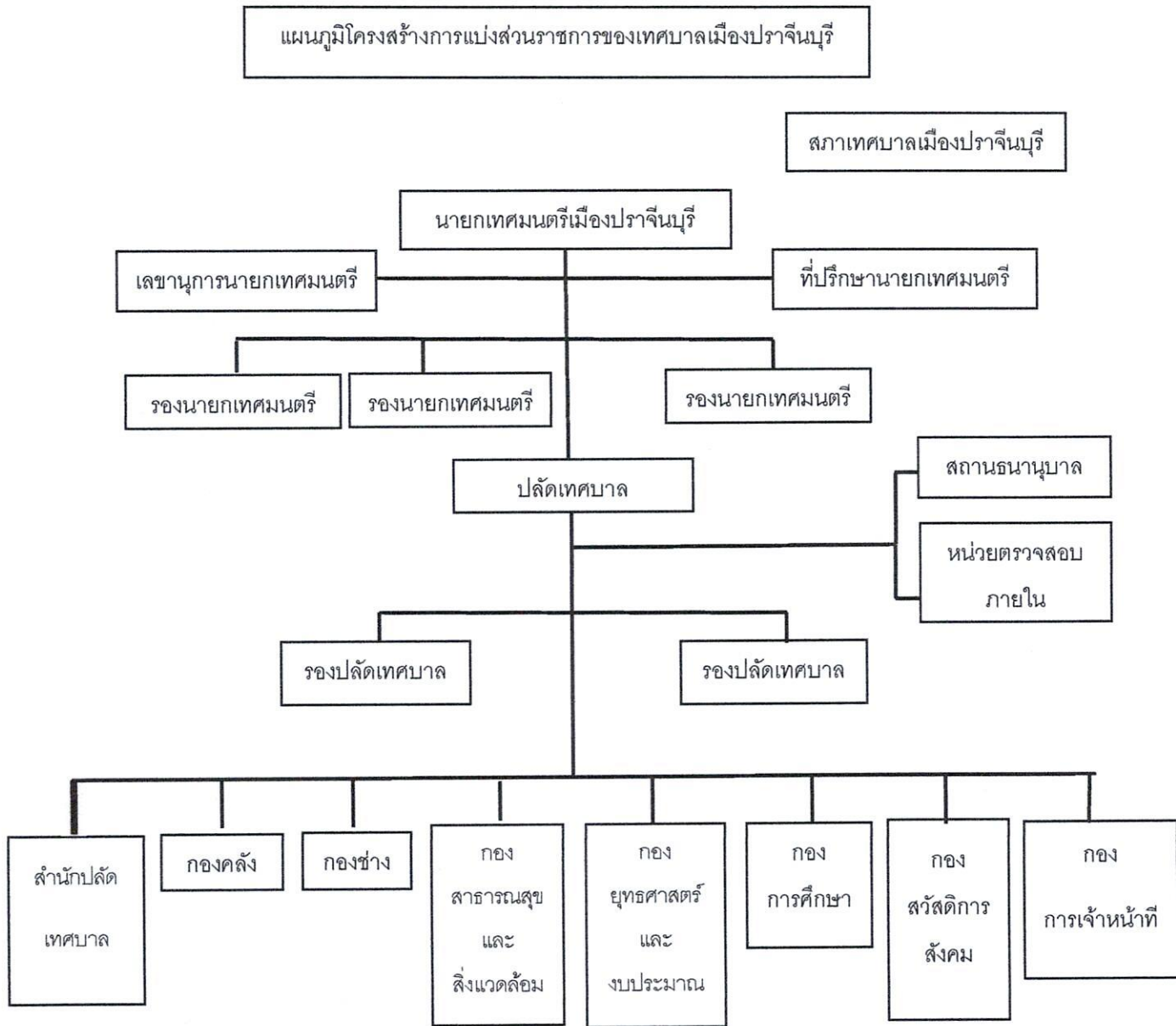
ทั้งนี้ มีปลัดเทศบาลเป็นผู้บังคับบัญชาพนักงานเทศบาล และลูกจ้างเทศบาล รองจากนายกเทศมนตรี และรับผิดชอบควบคุมดูแลราชการประจำของเทศบาลให้เป็นไปตามนโยบาย

๕. โครงสร้างส่วนราชการภายใน

โครงสร้างส่วนราชการเทศบาลเมืองปราจีนบุรี



แผนภูมิโครงสร้างการแบ่งส่วนราชการของเทศบาลเมืองปราจีนบุรี



๕) รายรับ/รายจ่ายเทศบาล

รายรับ	รายรับจริง ปี ๒๕๖๕	ประมาณการ ปี ๒๕๖๖	ประมาณการ ปี ๒๕๖๗
รายได้จัดเก็บเอง			
หมวดภาษีอากร	๗,๕๔๕,๐๕๖.๔๑	๑๐,๑๐๐,๐๐๐.๐๐	๗,๕๒๑,๐๐๐.๐๐
หมวดค่าธรรมเนียม ค่าปรับ และ ใบอนุญาต	๑๖,๙๘๔,๒๙๓.๑๕	๑๖,๑๕๒,๘๐๐.๐๐	๑๖,๘๖๕,๕๐๐.๐๐
หมวดรายได้จากทรัพย์สิน	๔,๕๙๒,๔๘๗.๔๒	๖,๔๙๐,๐๐๐.๐๐	๕,๐๓๐,๐๐๐.๐๐
หมวดรายได้จากสาธารณูปโภค และ กิจการพาณิชย์	๘,๓๘๘,๑๓๖.๒๐	๘,๕๕๐,๐๐๐.๐๐	๘,๕๐๐,๐๐๐.๐๐
หมวดรายได้เบ็ดเตล็ด	๑๘๘,๓๒๓.๐๐	๓๓๕,๐๐๐.๐๐	๖๓,๐๐๐.๐๐
รวมรายได้จัดเก็บเอง	๓๗,๖๙๘,๒๙๖.๑๘	๔๑,๖๒๗,๘๐๐.๐๐	๓๗,๙๗๙,๕๐๐.๐๐
รายได้ที่รัฐบาลเก็บแล้วจัดสรรให้ องค์กรปกครองส่วนท้องถิ่น			
หมวดภาษีจัดสรร	๗๖,๓๒๗,๔๒๘.๙๓	๗๘,๑๕๑,๙๐๐.๐๐	๗๗,๔๘๕,๐๐๐.๐๐
รวมรายได้ที่รัฐบาลเก็บแล้วจัดสรร ให้องค์กรปกครองส่วนท้องถิ่น	๗๖,๓๒๗,๔๒๘.๙๓	๗๘,๑๕๑,๙๐๐.๐๐	๗๗,๔๘๕,๐๐๐.๐๐
รายได้ที่รัฐบาลอุดหนุนให้องค์กร ปกครองส่วนท้องถิ่น			
หมวดเงินอุดหนุน	๑๖๐,๕๐๘,๙๐๐.๐๐	๑๕๑,๐๘๐,๘๐๐.๐๐	๑๙๕,๗๐๗,๕๐๐.๐๐
รวมรายได้ที่รัฐบาลอุดหนุนให้ องค์กรปกครองส่วนท้องถิ่น	๑๖๐,๕๐๘,๙๐๐.๐๐	๑๕๑,๐๘๐,๘๐๐.๐๐	๑๙๕,๗๐๗,๕๐๐.๐๐
รวม	๒๗๔,๕๓๔,๖๒๕.๑๑	๒๗๐,๘๖๐,๕๐๐.๐๐	๓๑๑,๑๗๒,๐๐๐.๐๐

รายการจ่าย	รายการจ่ายจริง ปี ๒๕๖๕	ประมาณการ ปี ๒๕๖๖	ประมาณการ ปี ๒๕๖๗
จ่ายจากงบประมาณ			
งบกลาง	๓๘,๐๔๑,๙๒๒.๙๐	๔๒,๘๗๖,๔๐๐.๐๐	๔๒,๙๓๕,๗๐๐.๐๐
งบบุคลากร	๑๓๘,๙๖๙,๔๕๓.๗๙	๑๔๔,๔๑๐,๙๘๐.๐๐	๑๓๕,๒๘๔,๖๒๐.๐๐
งบดำเนินงาน	๖๖,๕๙๕,๔๐๑.๐๒	๖๕,๖๔๓,๘๒๐.๐๐	๗๘,๘๗๐,๓๘๐.๐๐
งบลงทุน	๑,๙๒๒,๐๒๐.๐๐	๙,๘๔๒,๕๐๐.๐๐	๕,๖๓๗,๓๐๐.๐๐
งบเงินอุดหนุน	๗,๗๑๖,๐๐๐.๐๐	๘,๐๘๕,๘๐๐.๐๐	๘,๔๔๓,๐๐๐.๐๐
งบรายจ่ายอื่น	๒,๕๑๓.๘๘	๑,๐๐๐.๐๐	๑,๐๐๐.๐๐
รวมจ่ายจากงบประมาณ	๒๕๓,๒๔๗,๓๑๑.๕๙	๒๗๐,๘๖๐,๕๐๐.๐๐	๓๑๑,๑๗๒,๐๐๐.๐๐

๗. ยุทธศาสตร์ขององค์กรปกครองส่วนท้องถิ่น

เทศบาลเมืองปราจีนบุรี ได้กำหนด วิสัยทัศน์และยุทธศาสตร์การพัฒนาท้องถิ่น ดังนี้

๗.๑ วิสัยทัศน์ “เมืองปราจีนบุรีน่าอยู่ มุ่งสู่คุณภาพชีวิตที่ดี ประชาชนมีส่วนร่วมในการพัฒนาท้องถิ่น”

๗.๒ ยุทธศาสตร์ในการพัฒนาท้องถิ่น

ยุทธศาสตร์ที่ ๑ ยุทธศาสตร์การพัฒนาเศรษฐกิจและสังคมให้มีความเข้มแข็ง

ยุทธศาสตร์ที่ ๒ ยุทธศาสตร์การพัฒนาคุณภาพชีวิตด้านสาธารณสุขและทรัพยากรธรรมชาติและสิ่งแวดล้อมอย่างยั่งยืน

ยุทธศาสตร์ที่ ๓ ยุทธศาสตร์การพัฒนาและส่งเสริม การศึกษา ศาสนา ประเพณีวัฒนธรรมท้องถิ่น กีฬาและนันทนาการ

ยุทธศาสตร์ที่ ๔ ยุทธศาสตร์การพัฒนาองค์กร บุคลากร และการบริหารจัดการให้ได้มาตรฐานตามหลักธรรมาภิบาล

ยุทธศาสตร์ที่ ๕ ยุทธศาสตร์การพัฒนาโครงสร้างพื้นฐาน ให้มีมาตรฐานและเพียงพอ

๗.๓ เป้าประสงค์

เทศบาลเมืองปราจีนบุรี มุ่งเป็นอย่างยิ่งที่จะพัฒนาท้องถิ่นให้เจริญก้าวหน้า ซึ่งจะส่งผลทำให้ประชาชนมีความเป็นอยู่ที่ดีและสะดวกสบายมากขึ้น จึงได้กำหนดเป้าประสงค์เพื่อให้สามารถดำเนินการจัดกิจกรรมต่างๆบรรลุ ตามพันธกิจและวิสัยทัศน์ที่กำหนดไว้ ดังนี้

๑. เป็นเมืองมีระบบโครงสร้างพื้นฐาน การคมนาคมขนส่งและสิ่งอำนวยความสะดวกที่มีมาตรฐานยกระดับคุณภาพสิ่งแวดล้อม

๒. ส่งเสริมพัฒนาอาชีพยกระดับรายได้ พัฒนาคนและชุมชนให้เข้มแข็ง คุณภาพชีวิตที่ดี พัฒนาระบบการบริการสาธารณสุข พัฒนาการศึกษา ศิลปวัฒนธรรม ภูมิปัญญาท้องถิ่นและกีฬานันทนาการ

๓. ประชาชนตระหนักถึงความสำคัญของสถาบันหลักของชาติ สร้างเครือข่ายให้มีความรู้ความเข้าใจในระบบอบประชาธิปไตยอันมีพระมหากษัตริย์ทรงเป็นประมุข และการปฏิบัติราชการและบริการประชาชนภายใต้หลักธรรมาภิบาลอย่างมีประสิทธิภาพทันสมัยและได้มาตรฐาน

๔. ยกระดับคุณภาพชีวิต ประชาชนมีความปลอดภัยในชีวิตและทรัพย์สินและเป็นพื้นที่ปลอดภัยยาเสพติด

บทที่ ๓ แนวทางการบริหารความเสี่ยง

๑. แนวทางการบริหารความเสี่ยง

แนวทางการดำเนินการบริหารความเสี่ยงของเทศบาลเมืองปราจีนบุรี แบ่งออกเป็น ๒ ระยะ ดังนี้
ระยะที่ ๑ การเริ่มต้นและพัฒนา ประกอบด้วย

- ๑) กำหนดนโยบายหรือแนวทางในการบริหารความเสี่ยงของเทศบาลเมืองปราจีนบุรี
- ๒) ระบุปัจจัยเสี่ยง ประเมินโอกาสและผลกระทบจากปัจจัยเสี่ยง
- ๓) วิเคราะห์และจัดลำดับความสำคัญของปัจจัยเสี่ยง
- ๔) จัดทำแผนการบริหารความเสี่ยงของปัจจัยเสี่ยงที่อยู่ในระดับสูง และสูงมาก รวมทั้งปัจจัยเสี่ยง

ที่อยู่ในระดับปานกลาง

๕) สื่อสารทำความเข้าใจเกี่ยวกับแผนบริหารความเสี่ยงให้ผู้ปฏิบัติงานของเทศบาลเมืองปราจีนบุรีทราบ และสามารถนำไปปฏิบัติได้

- ๖) รายงานความก้าวหน้าของการดำเนินงานตามแผนบริหารความเสี่ยง
 - ๗) รายงานสรุปการประเมินผลความสำเร็จของการดำเนินการตามแผนบริหารความเสี่ยง
- ระยะที่ ๒ การพัฒนาสู่ความยั่งยืน

- ๑) ทบทวนแผนการบริหารความเสี่ยงปีที่ผ่านมา
- ๒) พัฒนาระบบการบริหารความเสี่ยงสำหรับความเสี่ยงแต่ละประเภท
- ๓) ผลักดันให้มีการบริหารความเสี่ยงทั่วทั้งองค์กร
- ๔) พัฒนาขีดความสามารถพนักงานส่วนตำบลในการดำเนินการบริหารความเสี่ยง

๒. คณะทำงานบริหารความเสี่ยง

เทศบาลเมืองปราจีนบุรี แต่งตั้งคณะทำงานบริหารความเสี่ยง ตามคำสั่งเทศบาลเมืองปราจีนบุรีที่ ๔๑๗/๒๕๖๕ เรื่อง แต่งตั้งคณะกรรมการบริหารจัดการความเสี่ยงของเทศบาลเมืองปราจีนบุรี โดยมีองค์ประกอบและอำนาจหน้าที่ ดังนี้

๑) ปลัดเทศบาลเมืองปราจีนบุรี	ประธานกรรมการ
๒) รองปลัดเทศบาลเมืองปราจีนบุรี	กรรมการ
๓) หัวหน้าสำนักปลัด	กรรมการ
๔) ผู้อำนวยการกองคลัง	กรรมการ
๕) ผู้อำนวยการกองช่าง	กรรมการ
๖) ผู้อำนวยการกองสาธารณสุขและสิ่งแวดล้อม	กรรมการ
๗) ผู้อำนวยการกองการศึกษา	กรรมการ
๘) ผู้อำนวยการกองสวัสดิการสังคม	กรรมการ
๙) ผู้อำนวยการกองยุทธศาสตร์และงบประมาณ	กรรมการ
๑๐) ผู้อำนวยการกองการเจ้าหน้าที่	กรรมการ
๑๑) หัวหน้าฝ่ายแผนงานและงบประมาณ	กรรมการและเลขานุการ
๑๒) นักวิเคราะห์นโยบายและแผน	กรรมการและผู้ช่วยเลขานุการ
๑๓) นักวิชาการตรวจสอบภายใน	กรรมการและที่ปรึกษา

ให้คณะกรรมการบริหารจัดการความเสี่ยง มีหน้าที่ดังต่อไปนี้

- ๑) คณะกรรมการบริหารจัดการความเสี่ยง มีหน้าที่รับผิดชอบโดยรวม ในการกำกับดูแล การจัดทำแผนบริหารจัดการความเสี่ยง ของเทศบาลเมืองปราจีนบุรี
- ๒) ให้หัวหน้าหน่วยงาน ทุกสำนัก/กอง มีหน้าที่รับผิดชอบในการดำเนินงานตามนโยบาย คณะกรรมการบริหารจัดการความเสี่ยง ให้มีคำสั่งแต่งตั้งคณะกรรมการบริหารจัดการความเสี่ยงภายใน
- ๓) ติดตามและประเมินผลการบริหารจัดการความเสี่ยงของเทศบาลเมืองปราจีนบุรี จัดทำรายงานผลการติดตามและประเมินผลแผนการบริหารจัดการความเสี่ยง ของเทศบาลเมืองปราจีนบุรี รายงาน ให้ผู้บริหารทราบอย่างน้อยปีละหนึ่งครั้ง
- ๔) พิจารณาทบทวนแผนการบริหารจัดการความเสี่ยง รวมถึงกำหนดมาตรการที่เหมาะสมใน การบริหารจัดการความเสี่ยง

บทที่ ๔ การบริหารจัดการความเสี่ยง

กระบวนการบริหารความเสี่ยง เป็นกระบวนการที่ใช้ในการระบุ วิเคราะห์ ประเมิน และจัดลำดับความเสี่ยงที่มีผลกระทบต่อการบรรลุวัตถุประสงค์ในการดำเนินงานขององค์กร รวมทั้งการจัดทำแผนบริหารจัดการความเสี่ยง โดยกำหนดแนวทางการควบคุมเพื่อป้องกันหรือลดความเสี่ยงให้อยู่ในระดับที่ยอมรับได้ ซึ่งเทศบาลเมืองปราจีนบุรี มีขั้นตอนหรือกระบวนการบริหารความเสี่ยง ๖ ขั้นตอนหลัก ดังนี้

๑. การระบุความเสี่ยง เป็นการระบุเหตุการณ์ใด ๆ ทั้งที่มีผลดีและผลเสียต่อการบรรลุวัตถุประสงค์ โดยต้องระบุได้ด้วยว่าเหตุการณ์นั้นจะเกิดขึ้นที่ไหน เมื่อใด และเกิดขึ้นได้อย่างไร

๒. ประเมินความเสี่ยง เป็นการวิเคราะห์ความเสี่ยงและจัดลำดับความเสี่ยง โดยพิจารณาจากการประเมินโอกาสที่จะเกิดความเสี่ยง และความรุนแรงของผลกระทบจากเหตุการณ์ความเสี่ยง โดยอาศัยเกณฑ์มาตรฐานที่ได้กำหนดไว้ ทำให้การตัดสินใจจัดการกับความเสี่ยงเป็นไปอย่างเหมาะสม

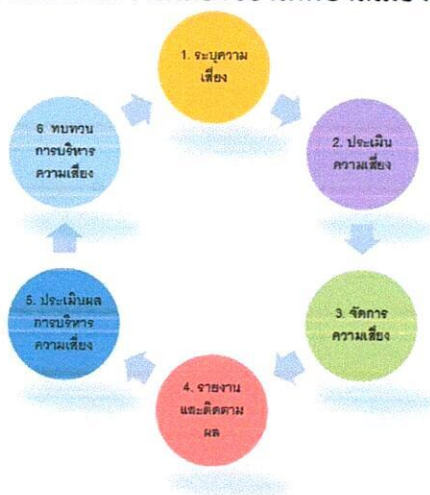
๓. จัดการความเสี่ยง เป็นการกำหนดมาตรการหรือแผนปฏิบัติการในการจัดการและควบคุมความเสี่ยงที่สูง และสูงมาก ให้ลดลงอยู่ในระดับที่ยอมรับได้ สามารถปฏิบัติได้จริง และควรต้องพิจารณาถึงความคุ้มค่าในด้านค่าใช้จ่ายและต้นทุนที่ต้องใช้ลงทุนในการกำหนดมาตรการหรือแผนปฏิบัติการนั้น กับประโยชน์ที่จะได้รับด้วย

๔. รายงานและติดตามผล เป็นการรายงานและติดตามผลการดำเนินงานตามแผนบริหารความเสี่ยงที่ได้ดำเนินการทั้งหมดให้ฝ่ายบริหารรับทราบ

๕. ประเมินผลการบริหารความเสี่ยง เป็นการประเมินการบริหารความเสี่ยงประจำปี เพื่อให้มั่นใจว่าองค์กรมีการบริหารความเสี่ยงเป็นไปอย่างเหมาะสม เพียงพอ ถูกต้อง และมีประสิทธิผล มาตรการหรือกลไกความเสี่ยงที่ดำเนินการสามารถลดและควบคุมความเสี่ยงที่เกิดขึ้นจริงและอยู่ในระดับที่ยอมรับได้ หรือต้องจัดหา มาตรการหรือตัวควบคุมอื่นเพิ่มเติม เพื่อให้ความเสี่ยงที่ยังเหลืออยู่มีการจัดการให้อยู่ในระดับที่ยอมรับได้ และให้องค์กรมีการบริหารความเสี่ยงอย่างต่อเนื่อง

๖. ทบทวนการบริหารความเสี่ยง เป็นการทบทวนประสิทธิภาพของแนวทางการบริหารความเสี่ยงในทุกขั้นตอน เพื่อพัฒนาระบบให้ดียิ่งขึ้น

กระบวนการบริหารความเสี่ยงของเทศบาลเมืองปราจีนบุรี



๑. การระบุความเสี่ยง

เป็นกระบวนการที่ผู้บริหารและผู้ปฏิบัติงานร่วมกันระบุความเสี่ยงและปัจจัยเสี่ยง โดยต้องคำนึงถึงความเสี่ยงที่มีสาเหตุมาจากปัจจัยทั้งภายในและภายนอก ปัจจัยเหล่านี้มีผลกระทบต่อวัตถุประสงค์และเป้าหมายขององค์กร หรือผลการปฏิบัติงานทั้งในระดับองค์กรและระดับกิจกรรม ในการระบุปัจจัยเสี่ยงจะต้องพิจารณาว่ามีเหตุการณ์ใดหรือกิจกรรมใดของกระบวนการปฏิบัติงานที่อาจเกิดความผิดพลาด ความเสียหาย และไม่บรรลุวัตถุประสงค์ที่กำหนด รวมทั้งมีทรัพย์สินใดที่จำเป็นต้องได้รับการดูแลป้องกันรักษา ดังนั้น จึงต้องเข้าใจในความหมายของ “ความเสี่ยง” “ปัจจัยเสี่ยง” และ “ประเภทความเสี่ยง” ก่อนที่จะดำเนินการระบุความเสี่ยงได้อย่างเหมาะสม

๑.๑ ความเสี่ยง หมายถึง เหตุการณ์หรือการกระทำใด ๆ ที่อาจเกิดขึ้นภายใต้สถานการณ์ที่ไม่แน่นอนและจะส่งผลกระทบต่อหรือสร้างความเสียหายทั้งที่เป็นตัวเงินและไม่เป็นตัวเงิน หรือก่อให้เกิดความล้มเหลวหรือลดโอกาสที่จะบรรลุเป้าหมายตามภารกิจขององค์กร และเป้าหมายตามแผนการปฏิบัติงาน

๑.๒ ปัจจัยเสี่ยง หมายถึง ต้นเหตุหรือสาเหตุที่มาของความเสี่ยง ที่จะทำให้ไม่บรรลุวัตถุประสงค์ที่กำหนดไว้ โดยต้องระบุได้ด้วยว่าเหตุการณ์นั้นจะเกิดที่ไหน เมื่อใด เกิดขึ้นได้อย่างไร และทำไม ทั้งนี้ สาเหตุของความเสี่ยงที่ระบุควรเป็นสาเหตุที่แท้จริง เพื่อจะได้วิเคราะห์และกำหนดมาตรการลดความเสี่ยงภายหลังได้อย่างถูกต้อง โดยปัจจัยเสี่ยงแบ่งได้ ๒ ด้าน คือ

๑) **ปัจจัยเสี่ยงภายนอก** คือ ความเสี่ยงที่ไม่สามารถควบคุมได้โดยองค์กร เช่น นโยบายรัฐบาล กฎระเบียบ เศรษฐกิจ การเมือง สังคม เทคโนโลยี ภัยธรรมชาติ

๒) **ปัจจัยเสี่ยงภายใน** คือ ความเสี่ยงที่สามารถควบคุมได้โดยองค์กร เช่น กฎระเบียบข้อบังคับ ภายในองค์กร วัฒนธรรมองค์กร นโยบายการบริหารจัดการ บุคลากร กระบวนการปฏิบัติงาน ข้อมูล ระบบสารสนเทศ เครื่องมือ วัสดุอุปกรณ์

๑.๓ ประเภทความเสี่ยง แบ่งออกเป็น ๔ ประเภท ได้แก่

๑) **ความเสี่ยงเชิงยุทธศาสตร์ (Strategic Risk)** หมายถึง ความเสี่ยงที่เกี่ยวข้องกับกลยุทธ์ เป้าหมาย พันธกิจ ขององค์กร ที่อาจก่อให้เกิดการเปลี่ยนแปลงหรือการไม่บรรลุผลตามเป้าหมายในแต่ละประเด็นยุทธศาสตร์

๒) **ความเสี่ยงด้านการปฏิบัติงาน (Operational Risk)** หมายถึง ความเสี่ยงที่เกี่ยวข้องกับประเด็นปัญหาการปฏิบัติงานประจำวัน หรือการดำเนินงานปกติที่องค์กรต้องเผชิญ เพื่อให้บรรลุวัตถุประสงค์เชิงกลยุทธ์ เช่น การปฏิบัติงานไม่เป็นไปตามแผนปฏิบัติงาน โดยไม่มีผังการปฏิบัติงานที่ชัดเจน ไม่มีการมอบหมายอำนาจหน้าที่ความรับผิดชอบ บุคลากรขาดแรงจูงใจในการปฏิบัติงาน เป็นต้น

๓) **ความเสี่ยงด้านการเงิน (Financial Risk)** เป็นความเสี่ยงที่เกี่ยวข้องกับการบริหารและควบคุมทางการเงินและการงบประมาณขององค์กรให้เป็นไปอย่างมีประสิทธิภาพ ทั้งจากปัจจัยภายใน เช่น การเบิกจ่ายงบประมาณไม่ถูกต้อง เบิกจ่ายไม่เป็นไปตามแผน จัดสรรงบประมาณไม่เหมาะสมสอดคล้องกับการดำเนินงาน การทุจริตในการเบิกจ่าย และจากผลกระทบของปัจจัยภายนอก เช่น การโอนจัดสรรงบประมาณ การจัดเก็บรายได้ ข้อบังคับเกี่ยวกับการรายงานทางการเงิน และอุปสรรคของระเบียบ กฎหมาย ที่ไม่ชัดเจน อันนำไปสู่การตรวจสอบหักท้วงจากหน่วยงานที่เกี่ยวข้อง เช่น สำนักงานตรวจเงินแผ่นดิน ป.ป.ช. คลังจังหวัด กรมบัญชีกลาง

๔) ความเสี่ยงด้านการปฏิบัติตามกฎหมาย ระเบียบ ข้อบังคับ (Compliance Risk) เป็นความเสี่ยงที่เกี่ยวข้องกับประเด็นข้อกฎหมาย ระเบียบ เช่น ความเสี่ยงที่เกิดจากการไม่สามารถปฏิบัติตามกฎระเบียบ หรือกฎหมาย หนังสือสั่งการที่เกี่ยวข้องได้ หรือกฎหมาย ระเบียบที่มีอยู่ ไม่เหมาะสม หรือเป็นอุปสรรคต่อการปฏิบัติงาน เป็นต้น

การระบุความเสี่ยง (ปีงบประมาณ ๒๕๖๗)
เทศบาลเมืองปราจีนบุรี อำเภอเมืองปราจีนบุรีจังหวัดปราจีนบุรี

ความเสี่ยง	ผลกระทบ/ความเสียหายที่จะเกิดขึ้น	ปัจจัย/สาเหตุ	ประเภทความเสี่ยง
๑. การใช้ดุลพินิจของผู้มีอำนาจในการอนุญาต อนุมัติ ต่างๆ	หากผู้มีอำนาจไม่ยึดหลักความถูกต้อง ย่อมเกิดความไม่เป็นธรรมต่อพนักงานส่วนตำบล	ปัจจัยภายใน - การนำระบบอุปถัมภ์มาใช้ในการปฏิบัติราชการ - การแบ่งพรรคแบ่งพวกของพนักงานส่วนตำบล - ความไม่ยุติธรรมของผู้มีอำนาจในการตัดสินใจ สั่งการ	ความเสี่ยงด้านการปฏิบัติงาน (O)
๒. ความผิดพลาดในการปฏิบัติงานเนื่องจากขาดรู้ความเข้าใจในระเบียบ กฎหมายที่นำไปใช้ในการปฏิบัติงาน	ปฏิบัติงานผิดพลาด ไม่เป็นไปตามระเบียบ กฎหมาย อันนำไปสู่ปัญหากับหน่วยตรวจสอบ	ปัจจัยภายนอก - กฎหมาย ระเบียบ ที่ออกมาไม่มีความชัดเจนในการปฏิบัติ - หน่วยงานที่ออกกฎหมาย ระเบียบ ไม่มีการให้ความรู้ก่อนการบังคับใช้ ปัจจัยภายใน - พนักงานเทศบาล ไม่สนใจศึกษา ระเบียบ กฎหมาย - ไม่มีการจัดทำหรือรวบรวมองค์ความรู้ในหน่วยงาน	ความเสี่ยงด้านการปฏิบัติตามกฎหมาย ระเบียบ ข้อบังคับ (C)
๓. การทุจริตในการเบิกจ่ายต่างๆ	ราชการได้รับความเสียหายจากเงินที่ถูกทุจริต	ปัจจัยภายใน - ขาดการควบคุม ตรวจสอบอย่างเข้มงวด - ระบบตรวจสอบไม่รัดกุมพอที่จะปิดช่องว่างการทุจริต	ความเสี่ยงด้านการเงิน (F)
๔. วางแผนการพัฒนาไม่ถูกต้องเหมาะสม สอดคล้องกับปัญหาและความต้องการของประชาชน	ปัญหาความเดือดร้อนไม่ได้รับการแก้ไข มีการประท้วงร้องเรียน	ปัจจัยภายใน - การวางแผนพัฒนาท้องถิ่นเกิดจากประชาชนไม่เข้าใจ และการมีส่วนร่วมในการวางแผนอยู่ในระดับต่ำ เนื่องจากเป็นสังคมเมือง	ความเสี่ยงเชิงยุทธศาสตร์ (S)

ความเสี่ยง	ผลกระทบ/ความเสียหายที่จะเกิดขึ้น	ปัจจัย/สาเหตุ	ประเภทความเสี่ยง
๕. การจัดซื้อจัดจ้างและการบริหารพัสดุ เป็นไปอย่างไม่ถูกต้อง	<ul style="list-style-type: none"> - จัดซื้อผิดระเบียบ - ได้วัสดุครุภัณฑ์ที่ไม่มีคุณภาพ ไม่ตรงตามความต้องการใช้งาน - มีการทุจริต งบประมาณของทางราชการเสียหาย 	<p><u>ปัจจัยภายนอก</u></p> <ul style="list-style-type: none"> - ระเบียบกฎหมายฉบับใหม่ ออกมาบังคับใช้จำนวนมาก - มีการปรับเปลี่ยนระเบียบกฎหมายตลอดเวลา <p><u>ปัจจัยภายใน</u></p> <ul style="list-style-type: none"> - การขาดความรู้ความเข้าใจของผู้ปฏิบัติ - พนักงานผู้มีหน้าที่จัดซื้อจัดจ้างทุจริต รับผลประโยชน์จากผู้ขาย ผู้รับจ้าง 	ความเสี่ยงด้านการปฏิบัติตามกฎหมาย ระเบียบ ข้อบังคับ (C)
๖. การนำทรัพย์สินของทางราชการไปใช้ประโยชน์ส่วนตัว	เกิดการทุจริต เกิดความเสียหายโดยที่ราชการไม่ได้รับประโยชน์	<p><u>ปัจจัยภายใน</u></p> <ul style="list-style-type: none"> - ขาดการควบคุม ตรวจสอบอย่างเคร่งครัด - ผู้ปฏิบัติทุจริต 	ความเสี่ยงด้านการเงิน (F)
๗. การปฏิบัติหน้าที่โดยมิชอบหรือละเว้นการปฏิบัติหน้าที่	<ul style="list-style-type: none"> - ราชการได้รับความเสียหายจากการปฏิบัติหรือละเว้นการปฏิบัติ - ประชาชนได้รับความเดือดร้อน เสียหาย 	<p><u>ปัจจัยภายใน</u></p> <ul style="list-style-type: none"> - ขาดการควบคุม ตรวจสอบอย่างเข้มงวด - ระบบตรวจสอบไม่รัดกุมพอที่จะปิดช่องว่างการทุจริต - ผู้ปฏิบัติขาดจิตสำนึกในการเป็นข้าราชการที่ดี 	ความเสี่ยงด้านการปฏิบัติงาน (O)
๘. โครงการก่อสร้างพื้นฐานไม่มีคุณภาพ ไม่ได้ใช้ประโยชน์	สิ้นเปลืองและสูญเสียงบประมาณในการก่อสร้าง การซ่อมแซมบำรุงรักษา	<p><u>ปัจจัยภายใน</u></p> <ul style="list-style-type: none"> - ผู้ปฏิบัติงานไม่คำนึงถึงประโยชน์ของทางราชการ - ผู้ปฏิบัติงานมีผลประโยชน์ในหน้าที่ทำ 	ความเสี่ยงด้านการปฏิบัติงาน (O)
๙. การจ่ายเบี้ยยังชีพไม่ถูกต้องตามระเบียบ กฎหมาย	งบประมาณที่ต้องจ่ายไปให้กับผู้ที่ไม่สิทธิได้รับ	<p><u>ปัจจัยภายใน</u></p> <ul style="list-style-type: none"> - ผู้ปฏิบัติงานบกพร่อง ไม่ตรวจสอบคุณสมบัติของผู้ขอรับเบี้ยยังชีพให้เป็นไปตามระเบียบ กฎหมาย 	ความเสี่ยงด้านการเงิน (F)
๑๐. เกิดสาธารณภัยในพื้นที่	บ้านเรือนประชาชนได้รับความเสียหาย เกิดการสูญเสียทรัพย์สินและชีวิตของประชาชน	<p><u>ปัจจัยภายนอก</u></p> <ul style="list-style-type: none"> - สภาพดิน ฟ้า อากาศ <p><u>ปัจจัยภายใน</u></p> <ul style="list-style-type: none"> - อุปกรณ์ เครื่องมือเครื่องใช้ กระแสไฟฟ้า 	ความเสี่ยงด้านการปฏิบัติงาน (O)

๒. การประเมินความเสี่ยง

การประเมินความเสี่ยงเป็นกระบวนการที่ประกอบด้วย การวิเคราะห์ การประเมิน และการจัดระดับความเสี่ยง ที่มีผลกระทบต่อการบริหารลู่วัตถุประสงค์ของกระบวนการทำงานของเทศบาลเมืองปราจีนบุรี ซึ่งประกอบด้วย ๔ ขั้นตอน ดังนี้

๒.๑ การกำหนดเกณฑ์การประเมิน เป็นการกำหนดเกณฑ์ที่จะใช้ในการประเมินความเสี่ยง ได้แก่ ระดับโอกาสที่จะเกิดความเสี่ยง ระดับความรุนแรงของผลกระทบ และระดับของความเสี่ยง โดยคณะกรรมการบริหารความเสี่ยงได้กำหนดเกณฑ์การให้คะแนน ระดับโอกาสที่จะเกิดความเสี่ยง และระดับความรุนแรงของผลกระทบ ไว้ ๕ ระดับ คือ น้อยมาก น้อย ปานกลาง สูง และสูงมาก ดังนี้

ประเด็นที่พิจารณา	ระดับคะแนน				
	๑ = ต่ำมาก	๒ = ต่ำ	๓ = ปานกลาง	๔ = สูง	๕ = สูงมาก
โอกาสที่จะเกิดความเสี่ยง					
ความถี่ในการเกิดเหตุการณ์ หรือ ข้อผิดพลาดในการปฏิบัติงาน(ครั้ง)	๕ ปี/ครั้ง	๒-๓ ปี/ครั้ง	๑ ปี/ครั้ง	๑-๖ เดือน/ครั้ง ไม่เกิน ๕ ครั้ง/ปี	๑ เดือน/ครั้ง หรือมากกว่า
โอกาสที่จะเกิดเหตุการณ์	น้อยที่สุด	น้อย	ปานกลาง	สูง	สูงมาก
ความรุนแรงและผลกระทบ					
มูลค่าความเสียหาย	น้อยกว่า ๑๐,๐๐๐ บาท	๑๐,๐๐๐- ๕๐,๐๐๐ บาท	๕๐,๐๐๐ - ๑๐๐,๐๐๐ บาท	๑๐๐,๐๐๐ - ๕๐๐,๐๐๐ บาท	มากกว่า ๕๐๐,๐๐๐ บาท
อันตรายต่อชีวิต	เดือดร้อน รำคาญ	บาดเจ็บ เล็กน้อย	บาดเจ็บ ต้องรักษา	บาดเจ็บสาหัส	เสียชีวิต
ผลกระทบต่อภาพลักษณ์ขององค์กร	น้อยที่สุด	น้อย	ปานกลาง	สูง	สูงมาก

ส่วนระดับของความเสี่ย จะพิจารณาจากความสัมพันธ์ระหว่างโอกาสที่จะเกิดความเสี่ยและผลกระทบต่อความเสี่ยขององค์กร ว่าจะก่อให้เกิดความเสี่ยในระดับใด โดยกำหนดเกณฑ์ไว้ ๕ ระดับ ได้แก่ สูงมาก สูง ปานกลาง ต่ำ และต่ำมาก

ความรุนแรงของผลกระทบ	๕	๕	๑๐	๑๕	๒๐	๒๕	สูงมาก
	๔	๔	๘	๑๒	๑๖	๒๐	สูง
	๓	๓	๖	๙	๑๒	๑๕	ปานกลาง
	๒	๒	๔	๖	๘	๑๐	ต่ำ
	๑	๑	๒	๓	๔	๕	ต่ำมาก
		๑	๒	๓	๔	๕	โอกาสที่จะเกิดความเสี่ย

๒.๒ การประเมินโอกาสและผลกระทบของความเสี่ย เป็นการนำความเสี่ยและปัจจัยเสี่ยแต่ละปัจจัยที่ระบุไว้มาประเมินโอกาสที่จะเกิดเหตุการณ์ความเสี่ยต่าง ๆ และประเมินระดับความรุนแรงของผลกระทบหรือมูลค่าความเสี่ยหายจากความเสี่ย เพื่อให้เห็นระดับความเสี่ยที่แตกต่างกัน ทำให้สามารถกำหนดการควบคุมความเสี่ยได้อย่างเหมาะสม ซึ่งจะช่วยให้วางแผนและจัดสรรทรัพยากรได้อย่างถูกต้องภายใต้งบประมาณ กำลังคน หรือเวลาที่มีจำกัด โดยอาศัยเกณฑ์มาตรฐานที่กำหนดไว้ข้างต้น ซึ่งมีขั้นตอนการดำเนินการดังนี้

๑) พิจารณาโอกาส/ความถี่ในการเกิดเหตุการณ์ต่าง ๆ ว่ามีโอกา/ความถี่ที่จะเกิดขึ้นมากน้อยเพียงใด ตามเกณฑ์มาตรฐานที่กำหนด

๒) พิจารณาความรุนแรงของผลกระทบความเสี่ย ที่มีผลต่อหน่วยงานว่ามีระดับความรุนแรงหรือมีความเสี่ยหายเพียงใด ตามเกณฑ์มาตรฐานที่กำหนด

๒.๓ การวิเคราะห์ความเสี่ย เมื่อพิจารณาโอกาส/ความถี่ที่จะเกิดเหตุการณ์ความเสี่ย และความรุนแรงของผลกระทบของแต่ละปัจจัยเสี่ยแล้ว ให้นำผลที่ได้มาพิจารณาความสัมพันธ์ระหว่างโอกาสที่จะเกิดความเสี่ย และผลกระทบความเสี่ย ว่าก่อให้เกิดระดับของความเสี่ยในระดับใด

ระดับความเสี่ย = โอกาสในการเกิดเหตุการณ์ต่าง ๆ x ความรุนแรงของเหตุการณ์ต่าง ๆ ซึ่งจัดแบ่งเป็น ๕ ระดับ สามารถแสดงเป็นแผนภูมิความเสี่ย แบ่งพื้นที่เป็น ๕ ส่วน ซึ่งใช้เกณฑ์ในการจัดแบ่ง ดังนี้

ความรุนแรงของผลกระทบ	๕	๕	๑๐	๑๕	๒๐	๒๕	สูงมาก
	๔	๔	๘	๑๒	๑๖	๒๐	สูง
	๓	๓	๖	๙	๑๒	๑๕	ปานกลาง
	๒	๒	๔	๖	๘	๑๐	ต่ำ
	๑	๑	๒	๓	๔	๕	ต่ำมาก
		๑	๒	๓	๔	๕	โอกาสที่จะเกิดความเสี่ยง

๑) ระดับความเสี่ยงต่ำมาก คือ คะแนนระดับความเสี่ยง ๑-๕ คะแนน คือ มาตรการในการจัดการความเสี่ยงในปัจจุบันอาจเพียงพอแล้วให้ติดตามการดำเนินการเป็นระยะๆ ไม่จำเป็นต้องมีมาตรการจัดการความเสี่ยงเพิ่มเติมอีก (ยอมรับความเสี่ยง)

๒) ระดับความเสี่ยงต่ำ คะแนนระดับความเสี่ยง ๖-๑๐ คะแนน คือ มาตรการในการจัดการความเสี่ยงในปัจจุบันอาจเพียงพอแล้วให้ติดตามการดำเนินการเป็นระยะๆ ไม่จำเป็นต้องมีมาตรการจัดการความเสี่ยงเพิ่มเติมอีก หรืออาจมีได้หากไม่ใช้ทรัพยากรเพิ่มเติม หรือมีแผนงานอื่นรองรับอยู่แล้ว (ยอมรับความเสี่ยง หรืออาจมีมาตรการ)

๓) ระดับความเสี่ยงปานกลาง คะแนนระดับความเสี่ยง ๑๑-๑๕ คะแนน คือ ต้องเฝ้าระวังอย่างต่อเนื่อง และอาจเพิ่มเติมความเข้มข้นในการดำเนินการตามมาตรการในปัจจุบัน ไม่จำเป็นต้องมีมาตรการจัดการความเสี่ยงเพิ่มเติมอีก หรืออาจมีได้หากไม่ใช้ทรัพยากรเพิ่มเติมหรือมีแผนงานอื่นรองรับอยู่แล้ว (ยอมรับความเสี่ยง หรืออาจมีมาตรการ)

๔) ระดับความเสี่ยงสูง คะแนนระดับความเสี่ยง ๑๖-๒๒ คะแนน คือ ต้องเฝ้าระวังอย่างต่อเนื่อง และอาจเพิ่มเติมความเข้มข้นในการดำเนินการตามมาตรการในปัจจุบัน จำเป็นต้องมีการเพิ่มเติมมาตรการโดยหากมีข้อจำกัดในด้านทรัพยากรในการจัดการความเสี่ยง ให้มีความสำคัญในระดับรอง (ต้องมีมาตรการควบคุมความเสี่ยงให้อยู่ในระดับที่ยอมรับได้)

๕) ระดับความเสี่ยงสูงมาก คะแนนระดับความเสี่ยง ๒๓-๒๕ คะแนน คือ ต้องเฝ้าระวังอย่างต่อเนื่องและอาจเพิ่มเติมความเข้มข้นในการดำเนินการตามมาตรการในปัจจุบัน จำเป็นต้องมีการเพิ่มเติมมาตรการโดยหากมีข้อจำกัดในด้านทรัพยากรในการจัดการความเสี่ยง ให้มีความสำคัญในระดับที่สูงกว่า และผู้บริหารควรให้ความสำคัญในการติดตามการดำเนินการตามมาตรการดังกล่าวอย่างต่อเนื่อง (ต้องมีมาตรการลดความเสี่ยงให้อยู่ในระดับที่ยอมรับได้หรือหลีกเลี่ยงความเสี่ยง)

การประเมินความเสี่ยง (ปีงบประมาณ ๒๕๖๗)
เทศบาลเมืองปราจีนบุรี อำเภอเมืองปราจีนบุรีจังหวัดปราจีนบุรี

ความเสี่ยง	ผลกระทบ/ความเสียหายที่จะเกิดขึ้น	ปัจจัย/สาเหตุ	ประเภทความเสี่ยง	โอกาส/ความถี่	ผลกระทบ	คะแนน	ระดับ	ผู้รับผิดชอบ
๑. การใช้ดุลพินิจของผู้มีอำนาจในการอนุญาตอนุมัติต่างๆ	หากผู้มีอำนาจไม่ยึดหลักความถูกต้อง ย่อมเกิดความไม่เป็นธรรมต่อพนักงานส่วนตำบล	ปัจจัยภายใน - การนำระบบอุปถัมภ์มาใช้ในการปฏิบัติราชการ - การแบ่งพรรคแบ่งพวกของพนักงานเทศบาลในส่วนราชการ - ความไม่ยุติธรรมของผู้มีอำนาจในการตัดสินใจ สั่งการ	ความเสี่ยงด้านการปฏิบัติงาน (O)		ผลกระทบ ความรุนแรง	คะแนน ความเสี่ยง	ระดับ ความเสี่ยง	ผู้ รับผิดชอบ
๒. ความผิดพลาดในการปฏิบัติงาน เนื่องจากขาดความเข้าใจในระบบระเบียบกฎหมายที่นำไปใช้ในการปฏิบัติงาน	ปฏิบัติงานผิดพลาด ไม่เป็นไปตามระเบียบกฎหมาย อันนำไปสู่ปัญหา กับหน่วยตรวจสอบ	ปัจจัยภายนอก - กฎหมาย ระเบียบ ที่ออกมาใหม่มีความชัดเจนในการปฏิบัติ - หน่วยงานที่ออกกฎหมาย ระเบียบ ไม่มีการให้ความรู้ก่อนการบังคับใช้ ปัจจัยภายใน - พนักงานเทศบาลไม่สนใจศึกษา ระเบียบ กฎหมาย - ไม่มีการจัดทำหรือรวบรวมองค์ความรู้ในหน่วยงาน	ความเสี่ยงด้านการปฏิบัติตามกฎหมาย ระเบียบ ข้อบังคับ (C)					
๓. การทุจริตในการเบิกจ่ายต่างๆ	ราชการได้รับความเสียหายจากเงินที่ทุจริต	ปัจจัยภายใน - ขาดการควบคุม ตรวจสอบอย่างเข้มงวด - ระบบตรวจสอบไม่รัดกุมพอที่จะปิดช่องว่างการทุจริต	ความเสี่ยงด้านการเงิน (F)					

ความเสี่ยง	ผลกระทบ/ความเสียหายที่จะเกิดขึ้น	ปัจจัย/สาเหตุ	ประเภทความเสี่ยง	โอกาส/ความถี่	ผลกระทบ	คะแนนความเสี่ยง	ระดับความเสี่ยง	ผู้รับผิดชอบ
4. วางแผนการพัฒนาไม่ถูกต้อง เหมาะสม สอดคล้องกับปัญหาและความต้องการของประชาชน	ปัญหาความเดือดร้อนไม่ได้รับการแก้ไข มีการประท้วง ร้องเรียน	ปัจจัยภายใน - การวางแผนพัฒนาท้องถิ่นเกิดจากประชาชนไม่เข้าใจ และการมีส่วนร่วมในการวางแผนอยู่ในระดับต่ำ เนื่องจากเป็นสังคมเมือง	ความเสี่ยงเชิงยุทธศาสตร์ (S)					
5. การจัดซื้อจัดจ้างและการบริหารพัสดุ เป็นไปอย่างไม่ถูกต้อง	- จัดซื้อผิดระเบียบ - ได้วัสดุครุภัณฑ์ที่ไม่มีคุณภาพ ไม่ตรงตามความต้องการใช้งาน - มีการทุจริตงบประมาณของทางราชการเสียหาย	ปัจจัยภายนอก - ระเบียบกฎหมายฉบับใหม่ ออกมาบังคับใช้จำนวนมาก - มีการปรับเปลี่ยนระเบียบกฎหมายตลอดเวลา ปัจจัยภายใน - การขาดความรู้ความเข้าใจของผู้ปฏิบัติ - พนักงานผู้มีหน้าที่จัดซื้อจัดจ้างทุจริต รับผลประโยชน์จากผู้ขาย ผู้รับจ้าง	ความเสี่ยงด้านการปฏิบัติตามกฎหมายระเบียบ ข้อบังคับ (C)					
6. การนำทรัพย์สินของทางราชการไปใช้ประโยชน์ส่วนตัว	เกิดการทุจริต เกิดความสิ้นเปลืองโดยที่ราชการไม่ได้รับประโยชน์	ปัจจัยภายใน - ขาดการควบคุม ตรวจสอบอย่างเคร่งครัด - ผู้ปฏิบัติทุจริต	ความเสี่ยงด้านการเงิน (F)					

ความเสี่ยง	ผลกระทบ/ความเสียหายที่จะเกิดขึ้น	ปัจจัย/สาเหตุ	ประเภทความเสี่ยง	โอกาส/ความถี่	ผลกระทบ	คะแนนความเสี่ยง	ระดับความเสี่ยง	ผู้รับผิดชอบ
๗. การปฏิบัติหน้าที่โดยมิชอบหรือละเว้นการปฏิบัติหน้าที่	- ราชการได้รับความเสียหายจากการปฏิบัติหรือละเว้นการปฏิบัติ - ประชาชนได้รับความเดือดร้อนเสียหาย	ปัจจัยภายใน - ขาดการควบคุม ตรวจสอบ อย่างเข้มงวด - ระบบตรวจสอบไม่รัดกุมพอที่จะปิดช่องว่างการทุจริต - ผู้ปฏิบัติขาดจิตสำนึกในการเป็นข้าราชการที่ดี	ความเสี่ยงด้านการปฏิบัติงาน (O)					
๘. โครงการก่อสร้างพื้นฐานไม่มีคุณภาพ ประโยชน์	สิ้นเปลืองและสูญเสียงบประมาณในการก่อสร้าง การซ่อมแซมบำรุงรักษา	ปัจจัยภายใน - ผู้ปฏิบัติงานไม่คำนึงถึงประโยชน์ของทางราชการ - ผู้ปฏิบัติงานมีผลประโยชน์ในหน้าที่ทำ	ความเสี่ยงด้านการปฏิบัติงาน (O)					
๙. การจ่ายเบี้ยยังชีพไม่ถูกต้องตามระเบียบกฎหมาย	งบประมาณที่ต้องจ่ายไปให้กับผู้ที่ไม่มีสิทธิ์ได้รับ	ปัจจัยภายใน - ผู้ปฏิบัติงานบกพร่องไม่ตรวจสอบคุณสมบัติของผู้ขอรับเบี้ยยังชีพให้เป็นไปตามระเบียบ กฎหมาย	ความเสี่ยงด้านการเงิน (F)					
๑๐. เกิดสาธารณภัยในพื้นที่	บ้านเรือนประชาชนได้รับความเสียหาย เกิดการสูญเสียทรัพย์สินและชีวิตของประชาชน	ปัจจัยภายนอก - สภาพดิน ฟ้า อากาศ ปัจจัยภายใน - อุปกรณ์ เครื่องมือเครื่องใช้ กระแสไฟฟ้า	ความเสี่ยงด้านการปฏิบัติงาน (O)					

๓. การจัดการความเสี่ยง

เป็นการกำหนดแนวทางตอบสนองความเสี่ยง ซึ่งมีหลายวิธีและสามารถปรับเปลี่ยนให้เหมาะสมกับสถานการณ์ ขึ้นอยู่กับดุลพินิจของผู้รับผิดชอบ แต่วิธีการจัดการความเสี่ยงต้องคุ้มค่ากับการลดระดับผลกระทบที่เกิดจากความเสี่ยงนั้น โดยทางเลือกหรือวิธีการจัดการความเสี่ยงประกอบด้วย ๔ แนวทางหลัก คือ

๑) การยอมรับ หมายถึง การที่ความเสี่ยงนั้นสามารถยอมรับได้ภายใต้การควบคุมที่ที่อยู่ ซึ่งไม่ต้องดำเนินการใด ๆ เช่น กรณีที่มีความเสี่ยงในระดับไม่รุนแรงและไม่คุ้มค่าที่จะดำเนินการใด ๆ ให้ขออนุมัติหลักการรับความเสี่ยงไว้และไม่ดำเนินการใด ๆ แต่ควรมีมาตรการติดตามอย่างใกล้ชิดเพื่อรองรับผลที่จะเกิดขึ้น

๒) การลดหรือควบคุมความเสี่ยง หมายถึง การลดโอกาสที่จะเกิดขึ้น หรือลดความเสียหาย โดยการจัดระบบการควบคุม หรือเปลี่ยนแปลงขั้นตอนบางส่วนของกิจกรรมหรือโครงการที่นำไปสู่เหตุการณ์ที่เป็นความเสี่ยง เพื่อให้มีการควบคุมที่เพียงพอและเหมาะสม เช่น การปรับปรุงกระบวนการดำเนินงาน การจัดอบรมเพิ่มทักษะในการทำงาน และการจัดทำคู่มือการปฏิบัติงาน เป็นต้น

๓) การหยุดหรือหลีกเลี่ยงความเสี่ยง หมายถึง ความเสี่ยงที่ไม่สามารถยอมรับและต้องจัดการให้ความเสี่ยงนั้นไปอยู่นอกเหนือจากเงื่อนไขการดำเนินงาน โดยมีวิธีการจัดการความเสี่ยงในกลุ่มนี้ เช่น การหยุดหรือยกเลิกการดำเนินงานหรือกิจกรรมที่ก่อให้เกิดความเสี่ยงนั้น

๔) การถ่ายโอนความเสี่ยง หมายถึง ความเสี่ยงที่สามารถโอนไปให้ผู้อื่นได้ เช่น การทำประกันภัยประกันทรัพย์สิน กับบริษัทประกัน การจ้างบุคคลภายนอกหรือการจ้างบริษัทภายนอกมาจัดการในงานบางอย่างแทน เช่น งานออกแบบถนน อาคาร สิ่งปลูกสร้างต่างๆ

๔. การรายงานและติดตามผล

หลังจากจัดทำแผนบริหารความเสี่ยงและมีการดำเนินงานตามแผนแล้ว จะต้องมีการรายงานและติดตามผลเป็นระยะ เพื่อให้เกิดความมั่นใจว่าได้มีการดำเนินงานไปอย่างถูกต้องและเหมาะสม โดยมีเป้าหมายในการติดตามผล คือ เป็นการประเมินคุณภาพและความเหมาะสมของวิธีการจัดการความเสี่ยง รวมทั้งติดตามผลการจัดการความเสี่ยงที่ได้มีการดำเนินการไปแล้วว่าบรรลุวัตถุประสงค์ของการบริหารความเสี่ยงหรือไม่ โดยหน่วยงานต้องสอบถามว่า วิธีการบริหารจัดการความเสี่ยงใดมีประสิทธิภาพดีก็ให้ดำเนินการต่อไป หรือวิธีการบริหารจัดการความเสี่ยงดีควรปรับเปลี่ยน และนำผลการติดตามไปรายงานให้ฝ่ายบริหารทราบตามแบบรายงานที่ได้กล่าวไว้ข้างต้น ทั้งนี้ กระบวนการสอบถามอาจกำหนดข้อมูลที่ต้องติดตาม พร้อมทั้งความถี่ในการติดตามผล โดยสามารถติดตามผลได้ใน ๒ ลักษณะ คือ

๑) การติดตามผลเป็นรายครั้ง เป็นการติดตามตามรอบระยะเวลาที่กำหนด เช่น ทุก ๓ เดือน ทุก ๖ เดือน ทุก ๙ เดือน หรือทุกสิ้นปี เป็นต้น

๒) การติดตามผลในระหว่างการปฏิบัติงาน เป็นการติดตามที่รวมอยู่ในการดำเนินงานต่างๆ ตามปกติของหน่วยงาน

๕. การประเมินผลการบริหารความเสี่ยง

คณะทำงานบริหารความเสี่ยง จะต้องทำสรุปรายงานผลและประเมินผลการบริหารความเสี่ยง ประจำปีต่อนายกเทศมนตรีเมืองปราจีนบุรี เพื่อให้มั่นใจว่าเทศบาลเมืองปราจีนบุรีมีการบริหารความเสี่ยงเป็นไปอย่างเหมาะสม เพียงพอ ถูกต้อง และมีประสิทธิผล มาตรการหรือกลไกการควบคุมความเสี่ยงที่ดำเนินการสามารถลดและควบคุมความเสี่ยงที่เกิดขึ้นได้จริงและอยู่ในระดับที่ยอมรับได้ หรือต้องจัดทำมาตรการหรือตัวควบคุมอื่นเพิ่มเติม เพื่อให้ความเสี่ยงที่ยังเหลืออยู่หลังมีการจัดการ อยู่ในระดับที่ยอมรับได้ และให้องค์กรมีการบริหารความเสี่ยงอย่างต่อเนื่องจนเป็นวัฒนธรรมในการปฏิบัติงาน

๖. การทบทวนการบริหารความเสี่ยง

การทบทวนแผนการบริหารความเสี่ยง เป็นการทบทวนประสิทธิภาพของแนวการบริหารความเสี่ยงในทุกขั้นตอน เพื่อการปรับปรุงและพัฒนาแผนงานในการบริหารความเสี่ยงให้ทันสมัยและเหมาะสมกับการปฏิบัติงานจริงเป็นประจำทุกปี

บทที่ ๕ แผนบริหารความเสี่ยง

ในปีงบประมาณ ๒๕๖๗ เทศบาลเมืองปราจีนบุรี ได้ดำเนินการวิเคราะห์และจัดทำแผนบริหารความเสี่ยงเพื่อเตรียมการรองรับสถานะการเปลี่ยนแปลงที่จะเกิดขึ้น โดยพิจารณาจากภารกิจ อำนาจหน้าที่ ตามพระราชบัญญัติเทศบาล พ.ศ. ๒๕๔๖ และที่แก้ไขเพิ่มเติม พระราชบัญญัติกำหนดแผนและขั้นตอนการกระจายอำนาจให้แก่องค์กรปกครองส่วนท้องถิ่น พ.ศ. ๒๕๔๒ และระเบียบ กฎหมายต่าง ๆ ที่กำหนดให้เป็นภารกิจขององค์กรปกครองส่วนท้องถิ่น ประกอบกับพิจารณาจากผลการปฏิบัติงานที่ผ่านมา นำมาคัดเลือกความเสี่ยงเพื่อกำหนดมาตรการหรือแผนปฏิบัติการในการจัดการและควบคุมความเสี่ยง เพื่อป้องกันไม่ให้เกิดผลกระทบต่อเป้าหมายการปฏิบัติราชการของเทศบาลเมืองปราจีนบุรี โดยแผนบริหารความเสี่ยงประจำปี ๒๕๖๗ ของเทศบาลเมืองปราจีนบุรี มีองค์ประกอบที่สำคัญ ดังนี้

๑. ความเสี่ยง
๒. ระดับความเสี่ยง
๓. กิจกรรมการควบคุม/จัดการความเสี่ยง
๔. วัตถุประสงค์
๕. ระยะเวลาดำเนินการ
๖. ผลสำเร็จที่คาดหวัง
๗. งบประมาณ
๘. ผู้รับผิดชอบ
๙. ระดับความเสี่ยงที่คาดหวัง

แผนการบริหารความเสี่ยง ปีงบประมาณ ๒๕๖๗
เทศบาลเมืองปราจีนบุรี อำเภอเมืองปราจีนบุรี จังหวัดปราจีนบุรี

ความเสี่ยง	ระดับความเสี่ยง	กิจกรรมการควบคุม/จัดการความเสี่ยง	วัตถุประสงค์	ระยะเวลาดำเนินการ	ผลสำเร็จที่คาดหวัง	งบประมาณ (บาท)	ผู้รับผิดชอบ	ระดับความเสียหายที่คาดหวัง		
								โอกาส/ความถี่	ผลกระทบ/ความรุนแรง	คะแนนรวม
ความเสี่ยงด้านการปฏิบัติงาน (Operational Risk)										
๑. การใช้ดุลพินิจของผู้มีอำนาจในการอนุญาตอนุมัติต่างๆ	๑	การพิจารณาอนุญาตอนุมัติหลักกฎหมาย ระเบียบอย่างเคร่งครัด	เพื่อให้เกิดความโปร่งใส และยุติธรรม	ม.ค.-ก.ย. ๒๕๖๗	การพิจารณาอนุมัติ มีความรวดเร็วถูกต้อง	-	ทุกคน	๑	๑	๑
๒. การปฏิบัติหน้าที่โดยมิชอบหรือละเว้นการปฏิบัติหน้าที่	๑	กำกับดูแล ควบคุม การปฏิบัติงาน ให้ถูกต้องตามกฎหมาย	- เพื่อให้องค์กรปลอดการทุจริต - เพื่อให้ประชาชนได้รับบริการที่ดี	ม.ค.-ก.ย. ๒๕๖๗	การปฏิบัติงานโปร่งใส ตรวจสอบได้	-	ทุกคน	๑	๑	๑
๓. โครงการก่อสร้างพื้นฐานไม่มีคุณภาพไม่ได้ใช้ประโยชน์	๒	ตั้งคณะกรรมการตรวจสอบงานจ้าง	เพื่อให้โครงการก่อสร้างทุกโครงการใช้ประโยชน์อย่างคุ้มค่า	ม.ค.-ก.ย. ๒๕๖๗	โครงการก่อสร้างทุกโครงการได้ใช้ประโยชน์ และแก้ไขปัญหาของประชาชนได้	-	กองช่าง	๑	๓	๓
๔. เกิดสาธารณภัยในพื้นที่	๓	- จัดทำแผนป้องกันบรรเทาสาธารณภัย - จัดตั้งศูนย์ช่วยเหลือประชาชน	เพื่อช่วยเหลือประชาชนได้ทันที	ม.ค.-ก.ย. ๒๕๖๗	ประชาชนที่ประสบเหตุได้รับความช่วยเหลือ	๒๐๐,๐๐๐	ส.บ.	๒	๒	๔

ความเสี่ยง	ระดับความเสี่ยง	กิจกรรมการควบคุม/จัดการความเสี่ยง	วัตถุประสงค์	ระยะเวลาดำเนินการ	ผลสำเร็จที่คาดหวัง	งบประมาณ (บาท)	ผู้รับผิดชอบ	ระดับความเสี่ยงที่คาดหวัง		
								โอกาส/ความถี่	ผลกระทบ/ความรุนแรง	คะแนนรวม
ความเสี่ยงด้านการปฏิบัติตามกฎหมาย ระเบียบ ข้อบังคับ (Compliance Risk)										
๕. ความผิดพลาดในการปฏิบัติงาน เนื่องจากขาดรู้ความเข้าใจในระเบียบ กฎหมายที่นำไปใช้ในการปฏิบัติงาน	๑	ส่งพนักงานเข้ารับการอบรม	เพื่อให้ปฏิบัติงานได้ถูกต้อง	ม.ค.-ก.ย. ๒๕๖๗	ไม่เกิดความผิดพลาดในการปฏิบัติงาน	๔๐๐,๐๐๐	ทุกกอง	๑	๑	๑
๖. การจัดซื้อจัดจ้าง และการบริหารพัสดุ เป็นไปอย่างไม่ถูกต้อง	๓	ส่งพนักงานเข้ารับการอบรม	เพื่อให้ปฏิบัติงานได้ถูกต้อง	ม.ค.-ก.ย. ๒๕๖๗	ไม่เกิดความผิดพลาดในการปฏิบัติงาน	๑๐๐,๐๐๐	กองคลัง	๒	๒	๔

ความเสี่ยง	ระดับความเสี่ยง	กิจกรรมการควบคุม/จัดการความเสี่ยง	วัตถุประสงค์	ระยะเวลาดำเนินการ	ผลสำเร็จที่คาดหวัง	งบประมาณ (บาท)	ผู้รับผิดชอบ	ระดับความเสี่ยงที่คาดหวัง		
								โอกาส/ความถี่	ผลกระทบ/ความรุนแรง	คะแนนรวม
ความเสี่ยงด้านการเงิน (Financial Risk)										
๗. การทุจริตในการเบิกจ่ายต่างๆ	๑	มีการตรวจสอบโดยหน่วยงานตรวจสอบภายใน	เพื่อไม่ให้เกิดการทุจริต	ม.ค.-ก.ย. ๒๕๖๗	ไม่มีการทุจริตในหน่วยงาน	-	กองคลัง	๑	๑	๑
๘. การนำทรัพย์สินของทางราชการไปใช้ประโยชน์ส่วนตัว	๑	มีการตรวจสอบโดยงานพัสดุ	เพื่อไม่ให้ราชการเสียประโยชน์	ม.ค.-ก.ย. ๒๕๖๗	ไม่มีการนำทรัพย์สินราชการไปใช้ประโยชน์ส่วนตัว	-	กองคลัง	๑	๑	๑
๙. การจ่ายเบี้ยยังชีพไม่ถูกต้องตามระเบียบกฎหมาย	๑	ตรวจสอบข้อมูลกับฐานข้อมูลกรมบัญชีกลาง	เพื่อไม่ให้ราชการเสียหาย	ม.ค.-ก.ย. ๒๕๖๗	การจ่ายเบี้ยยังชีพเป็นไปอย่างถูกต้อง	-	กองสวัสดิการ	๑	๑	๑

ความเสี่ยง	ระดับความเสี่ยง	กิจกรรมการควบคุม/จัดการความเสี่ยง	วัตถุประสงค์	ระยะเวลาดำเนินการ	ผลสำเร็จที่คาดหวัง	งบประมาณ (บาท)	ระดับความเสี่ยงที่คาดหวัง	
							โอกาส/ความถี่	ผลกระทบ/ความรุนแรง
ความเสี่ยงเชิงยุทธศาสตร์ (Strategic Risk)								
๑๐. วางแผนการพัฒนามาไม่ถูกต้องเหมาะสม สอดคล้องกับปัญหาและความต้องการของประชาชน	๑	มีการติดตามประเมินผลแผนพัฒนาท้องถิ่นทุกปี	- เพื่อให้แผนพัฒนาเป็นกรอบในการทำงบประมาณ - รายงานจ่ายได้อย่างมีประสิทธิภาพ	ม.ค.-ก.ย. ๒๕๖๗	- แผนพัฒนาสามารถใช้เป็นกรอบในการทำงบประมาณ - รายงานจ่ายได้อย่างมีประสิทธิภาพ	-	๑	๑
			- เพื่อให้ระดับความสำเร็จของแผนสูงกว่าร้อยละ ๖๐		ความสำเร็จของแผนสูงกว่าร้อยละ ๖๐		๑	๑

ภาคผนวก

แบบประเมินความเสี่ยง ประจำปีงบประมาณ ๒๕๖๗
เทศบาลเมืองปราจีนบุรี อำเภอเมืองปราจีนบุรี จังหวัดปราจีนบุรี

คำชี้แจง : จงให้คะแนนระดับโอกาสที่จะเกิดความเสี่ยง (๑) และระดับความรุนแรงของผลกระทบ (๒) ตามระดับ
 ดังนี้ ๑ = น้อยมาก ๒ = น้อย ๓ = ปานกลาง ๔ = สูง ๕ = สูงมาก

ความเสี่ยง	ปัจจัย/สาเหตุ	การประเมินความเสี่ยง		
		โอกาส (๑)	ผลกระทบ (๒)	ระดับความ เสี่ยง (๑)×(๒) = (๓)
๑. การใช้ดุลพินิจของผู้มีอำนาจในการอนุญาต อนุมัติ ต่างๆ	<u>ปัจจัยภายใน</u> - การนำระบบอุปถัมภ์มาใช้ในการปฏิบัติราชการ - การแบ่งพรรคแบ่งพวกของพนักงานเทศบาล - ความไม่ยุติธรรมของผู้มีอำนาจในการตัดสินใจ สิ่งการ			
๒. ความผิดพลาดในการปฏิบัติงานเนื่องจากขาดความรู้ความเข้าใจในระเบียบ กฎหมายที่นำไปใช้ในการปฏิบัติงาน	<u>ปัจจัยภายนอก</u> - กฎหมาย ระเบียบ ที่ออกมาไม่มีความชัดเจนในการปฏิบัติ - หน่วยงานที่ออกกฎหมาย ระเบียบ ไม่มีการให้ความรู้ก่อนการบังคับใช้ <u>ปัจจัยภายใน</u> - พนักงานเทศบาลไม่สนใจศึกษา ระเบียบ กฎหมาย - ไม่มีการจัดทำหรือรวบรวมองค์ความรู้ในหน่วยงาน			
๓. การทุจริตในการเบิกจ่ายต่างๆ	<u>ปัจจัยภายใน</u> - ขาดการควบคุม ตรวจสอบอย่างเข้มงวด - ระบบตรวจสอบไม่รัดกุมพอที่จะปิดช่องว่างการทุจริต			
๔. วางแผนการพัฒนาไม่ถูกต้องเหมาะสม สอดคล้องกับปัญหาและความต้องการของประชาชน	<u>ปัจจัยภายใน</u> - การวางแผนพัฒนาท้องถิ่นเกิดจากประชาชนไม่เข้าใจและการมีส่วนร่วมในการวางแผนอยู่ในระดับต่ำ เนื่องจากเป็นสังคมเมือง			

ความเสี่ยง	ปัจจัย/สาเหตุ	การประเมินความเสี่ยง		
		โอกาส (๑)	ผลกระทบ (๒)	ระดับความเสี่ยง (๑)×(๒) = (๓)
๕. การจัดซื้อจัดจ้างและการบริหารพัสดุ เป็นไปอย่างไม่ถูกต้อง	<p><u>ปัจจัยภายนอก</u></p> <ul style="list-style-type: none"> - ระเบียบกฎหมายฉบับใหม่ออกมาบังคับใช้จำนวนมาก - มีการปรับเปลี่ยนระเบียบกฎหมายตลอดเวลา <p><u>ปัจจัยภายใน</u></p> <ul style="list-style-type: none"> - การขาดความรู้ความเข้าใจของผู้ปฏิบัติ - พนักงานผู้มีหน้าที่จัดซื้อจัดจ้างทุจริต รับผลประโยชน์จากผู้ขาย ผู้รับจ้าง 			
๖. การนำทรัพย์สินของทางราชการไปใช้ประโยชน์ส่วนตัว	<p><u>ปัจจัยภายใน</u></p> <ul style="list-style-type: none"> - ขาดการควบคุม ตรวจสอบอย่างเคร่งครัด - ผู้ปฏิบัติทุจริต 			
๗. การปฏิบัติหน้าที่โดยมิชอบหรือละเว้นการปฏิบัติหน้าที่	<p><u>ปัจจัยภายใน</u></p> <ul style="list-style-type: none"> - ขาดการควบคุม ตรวจสอบอย่างเข้มงวด - ระบบตรวจสอบไม่รัดกุมพอที่จะปิดช่องว่างการทุจริต - ผู้ปฏิบัติขาดจิตสำนึกในการเป็นข้าราชการที่ดี 			
๘. โครงการก่อสร้างพื้นฐานไม่มีคุณภาพ ไม่ได้ใช้ประโยชน์	<p><u>ปัจจัยภายใน</u></p> <ul style="list-style-type: none"> - ผู้ปฏิบัติงานไม่คำนึงถึงประโยชน์ของทางราชการ - ผู้ปฏิบัติงานมีผลประโยชน์ในงานที่ทำ 			
๙. การจ่ายเบี้ยยังชีพไม่ถูกต้องตามระเบียบ กฎหมาย	<p><u>ปัจจัยภายใน</u></p> <ul style="list-style-type: none"> - ผู้ปฏิบัติงานบกพร่อง ไม่ตรวจสอบคุณสมบัติของผู้ขอรับเบี้ยยังชีพให้เป็นไปตามระเบียบ กฎหมาย 			
๑๐. เกิดสาธารณภัยในพื้นที่	<p><u>ปัจจัยภายนอก</u></p> <ul style="list-style-type: none"> - สภาพดิน ฟ้า อากาศ <p><u>ปัจจัยภายใน</u></p> <ul style="list-style-type: none"> - อุปกรณ์ เครื่องมือเครื่องใช้ กระแสไฟฟ้า 			

แบบสอบถามระบุความเสี่ยง/การประเมินความเสี่ยง
เพื่อวางแผนการบริหารความเสี่ยง ปีงบประมาณ ๒๕๖๗
เทศบาลเมืองปราจีนบุรี อำเภอเมืองปราจีนบุรี จังหวัดปราจีนบุรี

แบบสอบถามระดับความเสี่ยง/การประเมินความเสี่ยงเพื่อวางแผนการบริหารความเสี่ยง ปีงบประมาณ ๒๕๖๗
เทศบาลเมืองปราจีนบุรี อำเภอเมืองปราจีนบุรีจังหวัดปราจีนบุรี

คำชี้แจง : จงให้คะแนนระดับโอกาสที่จะเกิดความเสี่ยง (๑) และระดับความรุนแรงของผลกระทบ (๒) ตามระดับ
ดังนี้ ๑ = ต่ำมาก ๒ = ต่ำ ๓ = ปานกลาง ๔ = สูง ๕ = สูงมาก

ความเสี่ยง	ระดับความเสี่ยง	ผลกระทบ/ความเสียหายที่จะเกิดขึ้น	ปัจจัย/สาเหตุ	กิจกรรมการควบคุม/จัดการความเสี่ยง	วัตถุประสงค์	ระยะเวลาดำเนินการ	ผลสำเร็จที่คาดหวัง	งบประมาณ (บาท)	ผู้รับผิดชอบ	ระดับความเสี่ยงที่คาดหวัง		(๑)×(๒) = (๓)
										โอกาส/ความถี่ (๑)	ผลกระทบ/ความรุนแรง (๒)	
ความเสี่ยงด้านการปฏิบัติงาน (Operational Risk)												
๑. การใช้ดุลพินิจของผู้มีอำนาจในการอนุมัติต่างๆ	-หากผู้มีอำนาจไม่ยึดหลักความถูกต้อง ย่อมเกิดความไม่เป็นธรรมต่อพนักงานส่วนเทศบาล	ปัจจัยภายใน - การนำระบบอุปถัมภ์มาใช้ในการปฏิบัติราชการ - การแบ่งพรรคแบ่งพวกของพนักงานเทศบาลในส่วนราชการ - ความไม่ยุติธรรมของผู้มีอำนาจในการตัดสินใจ ส่งการ	การพิจารณาอนุญาต อนุมัติ ยึดหลักกฎหมายระเบียบ อย่างเคร่งครัด	เพื่อให้เกิดความเป็นธรรม และ ความถูกต้อง	ม.ค.-กย.๒๕๖๗	การพิจารณา อนุญาต อนุมัติ มีความรวดเร็ว ถูกต้อง	-	ทุกกอง

แบบระบุความเสี่ยง/การประเมินความเสี่ยงเพื่อวางแผนการบริหารความเสี่ยง ปีงบประมาณ ๒๕๖๗
เทศบาลเมืองปราจีนบุรี อำเภอเมืองปราจีนบุรีจังหวัดปราจีนบุรี

ความเสี่ยง	ระดับความเสี่ยง	ผลกระทบ/ความเสียหายที่จะเกิดขึ้น	ปัจจัย/สาเหตุ	กิจกรรมการควบคุม/จัดการความเสี่ยง	วัตถุประสงค์	ระยะเวลาดำเนินการ	ผลสำเร็จที่คาดหวัง	งบประมาณ (บาท)	ผู้รับผิดชอบ	ระดับความเสี่ยงที่คาดหวัง		
										โอกาส/ความถี่ (๑)	ผลกระทบ/ความรุนแรง (๒)	คะแนนรวม (๑)X(๒) = (๓)
ความเสี่ยงด้านการปฏิบัติงาน (Operational Risk)												
๒. การปฏิบัติหน้าที่โดยมิชอบหรือละเว้นการปฏิบัติหน้าที่	- ราชการได้รับความเสียหายจากการปฏิบัติหรือละเว้นการปฏิบัติ - ประชาชนได้รับความเดือดร้อนเสียหาย	ปัจจัยภายใน - ขาดการควบคุมตรวจสอบอย่างเข้มงวด - ระบบตรวจสอบไม่รัดกุมพอที่จะปิดช่องว่างการทุจริต - ผู้ปฏิบัติขาดจิตสำนึกในการเป็นข้าราชการที่ดี	กำกับดูแล ควบคุม การปฏิบัติงาน ให้ถูกต้องตามกฎหมาย	- เพื่อให้องค์กรปลอดการทุจริต - เพื่อให้ประชาชนได้รับบริการที่ดี	ม.ค.-กย.๒๕๖๗	การปฏิบัติงานโปร่งใส ตรวจสอบได้	-	ทุกกอง

แบบระบุความเสี่ยง/การประเมินความเสี่ยงเพื่อวางแผนการบริหารความเสี่ยง ปีงบประมาณ ๒๕๖๗
เทศบาลเมืองปราจีนบุรี อำเภอเมืองปราจีนบุรีจังหวัดปราจีนบุรี

ความเสี่ยง	ระดับความเสี่ยง	ผลกระทบ/ความเสียหายที่จะเกิดขึ้น	ปัจจัย/สาเหตุ	กิจกรรมการควบคุม/จัดการความเสี่ยง	วัตถุประสงค์	ระยะเวลาดำเนินการ	ผลสำเร็จที่คาดหวัง	งบประมาณ (บาท)	ผู้รับผิดชอบ	ระดับความเสี่ยงที่คาดหวัง		
										โอกาส/ความถี่ (๑)	ผลกระทบ/ความรุนแรง (๒)	คะแนนรวม (๑)×(๒) = (๓)
ความเสี่ยงด้านการปฏิบัติงาน (Operational Risk)												
๓. โครงการก่อสร้างพื้นฐาน "ไม่มีคุณภาพ" ไม่ได้ใช้ประโยชน์	สิ้นเปลืองและสูญเสียงบประมาณในการก่อสร้าง การซ่อมแซม บำรุงรักษา	ปัจจัยภายใน - ผู้ปฏิบัติงานไม่คำนึงถึงประโยชน์ของทางราชการ - ผู้ปฏิบัติงานมีผลประโยชน์ในหน้าที่ทำ	ตั้งคณะกรรมการตรวจสอบงานจ้าง	เพื่อให้โครงการก่อสร้างทุกโครงการใช้ประโยชน์อย่างคุ้มค่า	ม.ค.-ก.ย.๒๕๖๗	โครงการก่อสร้างทุกโครงการได้ใช้ประโยชน์ และแก้ไขปัญหาของประชาชนได้	-	กองช่าง

แบบระบุความเสี่ยง/การประเมินความเสี่ยงเพื่อวางแผนการบริหารความเสี่ยง ปีงบประมาณ ๒๕๖๗
เทศบาลเมืองปราจีนบุรี อำเภอเมืองปราจีนบุรีจังหวัดปราจีนบุรี

ความเสี่ยง	ระดับความเสี่ยง	ผลกระทบ/ความเสียหายที่จะเกิดขึ้น	ปัจจัย/สาเหตุ	กิจกรรมการควบคุม/จัดการความเสี่ยง	วัตถุประสงค์	ระยะเวลาดำเนินการ	ผลสำเร็จที่คาดหวัง	งบประมาณ (บาท)	ผู้รับผิดชอบ	ระดับความเสี่ยงที่คาดการณ์		(๑)X(๒) = (๓)
										โอกาส/ความถี่ (๑)	ผลกระทบ/ความรุนแรง (๒)	
ความเสี่ยงด้านการปฏิบัติงาน (Operational Risk)												
๔. เกิดสาธารณภัยในพื้นที่	บ้านเรือนประชาชนได้รับความเสียหาย เกิดการสูญเสียทรัพย์สินและชีวิตของประชาชน	ปัจจัยภายนอก - สภาพดินฟ้าอากาศ ปัจจัยภายใน - อุปกรณ์เครื่องมือเครื่องใช้กระแสไฟฟ้า	- จัดทำแผนป้องกันบรรเทาสาธารณภัย - จัดตั้งศูนย์ช่วยเหลือประชาชน	เพื่อช่วยเหลือประชาชนได้ทันที	ม.ค.-กย.๒๕๖๗	ประชาชนที่ประสบเหตุได้รับความช่วยเหลือ	๒๐๐,๐๐๐	ส.ป.

แบบระบุความเสี่ยง/การประเมินความเสี่ยงเพื่อวางแผนการบริหารความเสี่ยง ปีงบประมาณ ๒๕๖๗
เทศบาลเมืองปราจีนบุรี อำเภอเมืองปราจีนบุรีจังหวัดปราจีนบุรี

ความเสี่ยง	ระดับความเสี่ยง	ผลกระทบ/ความเสียหายที่จะเกิดขึ้น	ปัจจัย/สาเหตุ	กิจกรรมการควบคุม/จัดการความเสี่ยง	วัตถุประสงค์	ระยะเวลาดำเนินการ	ผลสำเร็จที่คาดหวัง	งบประมาณ (บาท)	ผู้รับผิดชอบ	ระดับความเสี่ยงที่คาดหวัง		
										โอกาส/ความถี่ (๑)	ผลกระทบ/ความรุนแรง (๒)	คะแนนรวม (๑)×(๒) = (๓)
ความเสี่ยงด้านการปฏิบัติตามกฎหมาย ระเบียบ ข้อบังคับ (Compliance Risk)												
๕. ความผิดพลาดในการปฏิบัติงาน เนื่องจากขาดความรู้ความเข้าใจในระเบียบกฎหมายที่นำไปใช้ในการปฏิบัติงาน	ปฏิบัติงานผิดพลาดไม่เป็นไปตามระเบียบกฎหมายอันนำไปสู่ปัญหาเกี่ยวกับหน่วยตรวจสอบ	ปัจจัยภายนอก - กฎหมายระเบียบ ที่ออกมาไม่มีความชัดเจนในการปฏิบัติ - หน่วยงานที่ออกกฎหมายระเบียบ ไม่มีการให้ความรู้ก่อนการบังคับใช้ ปัจจัยภายใน - พนักงานเทศบาลไม่สนใจศึกษา ระเบียบกฎหมาย - ไม่มีการจัดทำหรือรวบรวมองค์ความรู้ในหน่วยงาน	ส่งพนักงานเข้ารับการอบรม	เพื่อให้ปฏิบัติงานได้ถูกต้อง	ม.ค.-กย.๒๕๖๗	ไม่เกิดความผิดพลาดในการปฏิบัติงาน	๔๐๐,๐๐๐	ทุกกอง

แบบระบุความเสี่ยง/การประเมินความเสี่ยงเพื่อวางแผนการบริหารความเสี่ยง ปีงบประมาณ ๒๕๖๗
เทศบาลเมืองปราจีนบุรี อำเภอเมืองปราจีนบุรี จังหวัดปราจีนบุรี

ความเสี่ยง	ระดับความเสี่ยง	ผลกระทบ/ความเสียหายที่จะเกิดขึ้น	ปัจจัย/สาเหตุ	กิจกรรมการควบคุม/จัดการความเสี่ยง	วัตถุประสงค์	ระยะเวลาดำเนินการ	ผลสำเร็จที่คาดหวัง	งบประมาณ (บาท)	ผู้รับผิดชอบ	ระดับความเสี่ยงที่คาดหวัง		
										โอกาส/ความถี่ (๑)	ผลกระทบ/ความรุนแรง (๒)	คะแนนรวม (๑)X(๒) = (๓)
ความเสี่ยงด้านการเงิน (Financial Risk)												
๗. การทุจริตในการเบิกจ่ายต่างๆ	ราชการได้รับความเสียหายจากเงินที่ถูกทุจริต	ปัจจัยภายใน - ขาดการควบคุมตรวจสอบอย่างเข้มงวด - ระบบตรวจสอบไม่รัดกุมพอที่จะปิดช่องว่างการทุจริต	มีการตรวจสอบโดยหน่วยงานตรวจสอบภายใน	เพื่อไม่ให้เกิดการทุจริต	ม.ค.-กย.๒๕๖๗	ไม่มีการทุจริตในหน่วยงาน	-	กองคลัง

แบบระบุความเสี่ยง/การประเมินความเสี่ยงเพื่อวางแผนการบริหารความเสี่ยง ปีงบประมาณ ๒๕๖๗
เทศบาลเมืองปราจีนบุรี อำเภอเมืองปราจีนบุรี จังหวัดปราจีนบุรี

ความเสี่ยง	ระดับความเสี่ยง	ผลกระทบ/ความเสียหายที่จะเกิดขึ้น	ปัจจัย/สาเหตุ	กิจกรรมการควบคุม/จัดการความเสี่ยง	วัตถุประสงค์	ระยะเวลาดำเนินการ	ผลสำเร็จที่คาดหวัง	งบประมาณ (บาท)	ผู้รับผิดชอบ	ระดับความเสี่ยงที่คาดหวัง		
										โอกาส/ความถี่ (๑)	ผลกระทบ/ความรุนแรง (๒)	คะแนนรวม (๑)X(๒) = (๓)
ความเสี่ยงด้านการเงิน (Financial Risk)												
๘. การนำทรัพย์สินของทางราชการไปใช้ประโยชน์ส่วนตัว	เกิดความทุจริต สินเปลืองโดยที่ ราชการไม่ได้รับ ประโยชน์	ปัจจัยภายใน - ขาดการควบคุม ตรวจสอบอย่าง เคร่งครัด - ผู้ปฏิบัติทุจริต	มีการตรวจสอบโดย งานพัสดุ	เพื่อไม่ให้ราชการ เสียประโยชน์	ม.ค.-กย.๒๕๖๗	ไม่มีการนำ ทรัพย์สิน ราชการไปใช้ ประโยชน์ ส่วนตัว	-	กอง คลัง
๙. การจ่ายเบี้ยยังชีพไม่ถูกต้องตามระเบียบกฎหมาย	งบประมาณที่ต้องจ่ายไป ให้กับผู้ที่ไม่ สิทธิได้รับ	ปัจจัยภายใน - ผู้ปฏิบัติงาน บกพร่อง ไม่ ตรวจสอบ คุณสมบัติของผู้ ขอรับเบี้ยยังชีพ ให้เป็นไปตาม ระเบียบ กฎหมาย	ตรวจสอบข้อมูลกับ ฐานข้อมูล กรมบัญชีกลาง	เพื่อไม่ให้ราชการ เสียหาย	ม.ค.-กย.๒๕๖๗	การจ่ายเบี้ยยัง ชีพเป็นไปอย่าง ถูกต้อง	-	กอง สวัสดิการ

แบบระบุความเสี่ยง/การประเมินความเสี่ยงเพื่อวางแผนการบริหารความเสี่ยง ปีงบประมาณ ๒๕๖๗
เทศบาลเมืองปราจีนบุรี อำเภอเมืองปราจีนบุรีจังหวัดปราจีนบุรี

ความเสี่ยง	ระดับความเสี่ยง	ผลกระทบ/ความเสียหายที่จะเกิดขึ้น	ปัจจัย/สาเหตุ	กิจกรรมการควบคุม/จัดการความเสี่ยง	วัตถุประสงค์	ระยะเวลาดำเนินการ	ผลสำเร็จที่คาดหวัง	งบประมาณ (บาท)	ผู้รับผิดชอบ	ระดับความเสี่ยงที่คาดหวัง		
										โอกาส/ความถี่ (๑)	ผลกระทบ/ความรุนแรง (๒)	คะแนนรวม (๑)X(๒) = (๓)
ความเสี่ยงเชิงยุทธศาสตร์ (Strategic Risk)												
๑๐. วางแผนการพัฒนาไม่ถูกต้อง เหมาะสม สอดคล้องกับปัญหาและความต้องการของประชาชน	ปัญหาความเดือดร้อนไม่ได้รับการแก้ไข มีการประท้วงร้องเรียน	บิลสัยภายใน - การวางแผนพัฒนาท้องถิ่นเกิดจากประชาชนไม่เข้าใจและการมีส่วนร่วมในการวางแผนอยู่ในระดับต่ำ เนื่องจากเป็นสังคมเมือง	มีการติดตามประเมินผลแผนพัฒนาท้องถิ่นทุกปี	- เพื่อให้แผนพัฒนาเป็นกรอบในการทำงบประมาณ รายจ่ายได้อย่างมีประสิทธิภาพ - เพื่อให้ระดับความสำเร็จของความสูงกว้างร้อยละ ๖๐	ม.ค.-กย.๒๕๖๗	- แผนพัฒนาสามารถใช้ในการทำงบประมาณรายจ่ายได้อย่างมีประสิทธิภาพ - ระดับความสำเร็จของความสูงกว้างร้อยละ ๖๐	-	กย.

คำสั่งแต่งตั้งคณะกรรมการบริหารจัดการความเสี่ยง
ของเทศบาลเมืองปราจีนบุรี



คำสั่งเทศบาลเมืองปราจีนบุรี
ที่ ๔๑๗/๒๕๖๕
เรื่อง แต่งตั้งคณะกรรมการบริหารจัดการความเสี่ยง
ของเทศบาลเมืองปราจีนบุรี

ด้วยพระราชบัญญัติวินัยการเงินการคลังของรัฐ พ.ศ. ๒๕๖๑ มาตรา ๗๙ บัญญัติให้หน่วยงานของรัฐจัดให้มีการตรวจสอบภายใน การควบคุมภายใน และการบริหารจัดการความเสี่ยง โดยให้ถือปฏิบัติตามหนังสือกระทรวงการคลัง ที่ กค ๐๔๐๙.๔/ว๒๓ ลงวันที่ ๑๙ มีนาคม ๒๕๖๒ เรื่อง หลักเกณฑ์กระทรวงการคลัง ว่าด้วยมาตรฐานและหลักเกณฑ์ปฏิบัติการบริหารจัดการความเสี่ยงสำหรับหน่วยงานของรัฐ พ.ศ. ๒๕๖๒

เทศบาลเมืองปราจีนบุรี เป็นหน่วยงานของรัฐตามมาตรฐานการบริหาร ข้อ ๑ “หน่วยงานของรัฐ” หมายความว่า (๖) องค์กรปกครองส่วนท้องถิ่น และข้อ ๒ (๒.๖) ให้หน่วยงานของรัฐจัดทำแผนบริหารจัดการความเสี่ยงอย่างน้อยปีละหนึ่งครั้ง และต้องมีการสื่อสารแผนบริหารจัดการความเสี่ยงกับผู้ที่เกี่ยวข้องทุกฝ่าย นั้น

เพื่อให้เทศบาลเมืองปราจีนบุรี จัดให้มีการบริหารจัดการความเสี่ยงเป็นไปอย่างมีประสิทธิภาพ สอดคล้องกับหลักเกณฑ์กระทรวงการคลังว่าด้วยมาตรฐานและหลักเกณฑ์ปฏิบัติการบริหารจัดการความเสี่ยง สำหรับหน่วยงานของรัฐ พ.ศ.๒๕๖๒ จึงแต่งตั้งคณะกรรมการบริหารจัดการความเสี่ยง ดังต่อไปนี้

- | | |
|--|----------------------------|
| ๑) ปลัดเทศบาลเมืองปราจีนบุรี | ประธานกรรมการ |
| ๒) รองปลัดเทศบาลเมืองปราจีนบุรี | กรรมการ |
| ๓) หัวหน้าสำนักปลัด | กรรมการ |
| ๔) ผู้อำนวยการกองคลัง | กรรมการ |
| ๕) ผู้อำนวยการกองช่าง | กรรมการ |
| ๖) ผู้อำนวยการกองสาธารณสุขและสิ่งแวดล้อม | กรรมการ |
| ๗) ผู้อำนวยการกองการศึกษา | กรรมการ |
| ๘) ผู้อำนวยการกองสวัสดิการสังคม | กรรมการ |
| ๙) ผู้อำนวยการกองยุทธศาสตร์และงบประมาณ | กรรมการ |
| ๑๐) ผู้อำนวยการกองการเจ้าหน้าที่ | กรรมการ |
| ๑๑) หัวหน้าฝ่ายแผนงานและงบประมาณ | กรรมการและเลขานุการ |
| ๑๒) นักวิเคราะห์นโยบายและแผน | กรรมการและผู้ช่วยเลขานุการ |
| ๑๓) นักวิชาการตรวจสอบภายใน | กรรมการและที่ปรึกษา |

ให้คณะกรรมการบริหารจัดการความเสี่ยง มีหน้าที่ดังต่อไปนี้

- ๑) คณะกรรมการบริหารจัดการความเสี่ยง มีหน้าที่รับผิดชอบโดยรวม ในการกำกับดูแล การจัดทำแผนบริหารจัดการความเสี่ยงของเทศบาลเมืองปราจีนบุรี

/๒) ให้หัวหน้า...

- ๒) ให้หัวหน้าหน่วยงาน ทุกสำนัก/กอง มีหน้าที่รับผิดชอบในการดำเนินงานตามนโยบาย คณะกรรมการบริหารจัดการความเสี่ยง ให้มีคำสั่งแต่งตั้งคณะกรรมการบริหารจัดการความเสี่ยงภายใน
- ๓) ติดตามและประเมินผลการบริหารจัดการความเสี่ยงของเทศบาลเมืองปราจีนบุรี
- ๔) จัดทำรายงานผลการติดตามและประเมินผลแผนการบริหารจัดการความเสี่ยงของเทศบาลเมืองปราจีนบุรี รายงานให้ผู้บริหารทราบอย่างน้อยปีละหนึ่งครั้ง
- ๕) พิจารณาบททวนแผนการบริหารจัดการความเสี่ยง รวมถึงกำหนดมาตรการที่เหมาะสมในการบริหารจัดการความเสี่ยง

ทั้งนี้ ตั้งแต่บัดนี้เป็นต้นไป

สั่ง ณ วันที่ ๑๔ เดือน สิงหาคม พ.ศ. ๒๕๖๕



(นายบุญเกื้อ พากเพียรศิลป์)
นายกเทศมนตรีเมืองปราจีนบุรี



