

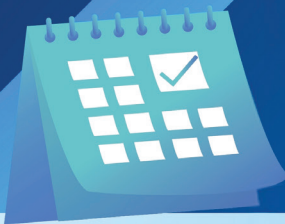
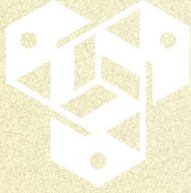


คู่มือประชาชน

การเลือกตั้ง

เทศบาล

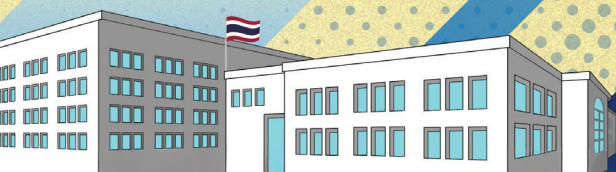
สร้างสรรค์ประเทศไทย พร้อมใจไปเลือกตั้ง



วันอาทิตย์ที่ 11 พฤษภาคม 2568

เวลา 08.00 - 17.00 น.

จัดทำโดยสำนักประชาสัมพันธ์
สำนักงานคณะกรรมการการเลือกตั้ง



คำนำ

หนังสือ “คู่มือประชาชน : การเลือกตั้งเทศบาล” เล่มนี้ จัดทำขึ้น เพื่อเป็นการให้ความรู้แก่ประชาชน โดยมีเนื้อหาเกี่ยวกับความสำคัญ ของการปกครองส่วนท้องถิ่น หน้าที่และอำนาจของเทศบาล ผู้มีสิทธิเลือกตั้ง ผู้สมัครรับเลือกตั้ง การใช้สิทธิเลือกตั้ง ข้อห้ามการกระทำผิด กฎหมายเลือกตั้งท้องถิ่นที่ควรรู้ และการมีส่วนร่วมของประชาชนในการเลือกตั้ง สำนักงานคณะกรรมการการเลือกตั้ง หวังเป็นอย่างยิ่งว่า คู่มือประชาชนเล่มนี้ จะช่วยส่งเสริมให้เกิดความรู้ ความเข้าใจ และเห็นความสำคัญของการเลือกตั้งนายกเทศมนตรี และสมาชิกสภาเทศบาล อันจะนำไปสู่การเลือกตั้งคุณภาพโดยพลเมืองคุณภาพต่อไป

สำนักประชาสัมพันธ์
กุมภาพันธ์ 2568

สารบัญ

เรื่อง	หน้า
- การปกครองส่วนท้องถิ่น / รูปแบบการปกครองส่วนท้องถิ่น	1
- เทศบาล / โครงสร้างการบริหาร	2
- หน้าที่และอำนาจของเทศบาล	3
- การได้มาซึ่งนายกเทศมนตรีและสมาชิกสภาเทศบาล	3
- วาระการดำรงตำแหน่ง	3
- หน้าที่และอำนาจของนายกเทศมนตรี	4
- คุณสมบัติของผู้มีสิทธิสมัครรับเลือกตั้ง	4
- ลักษณะต้องห้ามมิให้ใช้สิทธิสมัครรับเลือกตั้ง	5 - 7
- การสมัครรับเลือกตั้ง/ค่าธรรมเนียมการสมัคร	8 - 9
- คุณสมบัติของผู้สิทธิเลือกตั้ง	10
- ลักษณะต้องห้ามมิให้ใช้สิทธิเลือกตั้ง	10
- หลักฐานที่ใช้แสดงตนในการลงคะแนนเลือกตั้ง	10
- การเตรียมความพร้อมเลือกตั้งเทศบาล	11
- การแจ้งเหตุที่ไม่อาจไปใช้สิทธิ เหตุจำเป็นที่ไม่อาจไปใช้สิทธิเลือกตั้งได้	12
- หากไม่ไปเลือกตั้งและไม่แจ้งเหตุที่ไม่อาจไปใช้สิทธิเลือกตั้งจะถูกจำกัดสิทธิ	13
- การอำนวยความสะดวกแก่คนพิการหรือทุพพลภาพ หรือผู้สูงอายุในการลงคะแนนเลือกตั้ง	14
- ขั้นตอนการลงคะแนนเลือกตั้ง	15
- การกระทำผิดกฎหมายเลือกตั้ง	16
- การประกาศผลการเลือกตั้ง/เงื่อนไขของการประกาศผล	17 - 18
- การคัดค้านการเลือกตั้ง	19
- การดำเนินการกรณีการเลือกตั้งมิได้เป็นไปโดยสุจริตและเที่ยงธรรม	19
- ค่าใช้จ่ายในการเลือกตั้ง	20 - 21

การปกครองส่วนท้องถิ่น

การปกครองส่วนท้องถิ่น เป็นการที่รัฐบาลกระจายอำนาจ ให้ประชาชนในท้องถิ่นได้มีส่วนร่วมในการปกครองตนเองภายใต้บทบัญญัติของกฎหมาย เพื่อให้สามารถแก้ไขปัญหา และสนองต่อความต้องการของชุมชนได้สะดวก รวดเร็ว และตรงกับความต้องการของชุมชนนั้น โดยมีองค์กรปกครองส่วนท้องถิ่น เป็นกลไกในการทำหน้าที่แทนรัฐบาล การใช้อำนาจดังกล่าว จะต้องเป็นไปอย่างถูกต้องตรงตามเจตนารมณ์ รวมทั้งก่อให้เกิดผลในลักษณะที่เป็นประโยชน์ ต่อประชาชนและท้องถิ่น

ประชาชนผู้เป็นเจ้าของอำนาจ จะเป็นผู้กำหนดผู้แทนหรือตัวบุคคลเข้าดำรงตำแหน่งต่าง ๆ เช่น ผู้บริหารท้องถิ่นหรือสมาชิกสภาท้องถิ่น ซึ่งผู้แทนจะต้องเป็นผู้มีชื่ออยู่ในทะเบียนบ้านในเขตองค์กรปกครองส่วนท้องถิ่นที่สมัครรับเลือกตั้งและได้รับการเลือกตั้งจากประชาชนในท้องถิ่นนั้น

รูปแบบการปกครองส่วนท้องถิ่น

การปกครองส่วนท้องถิ่น มี 2 รูปแบบ ได้แก่

1. รูปแบบทั่วไป ประกอบด้วย

1. องค์การบริหารส่วนจังหวัด (อบจ.)
2. เทศบาล
3. องค์การบริหารส่วนตำบล (อบต.)

2. รูปแบบพิเศษ ประกอบด้วย

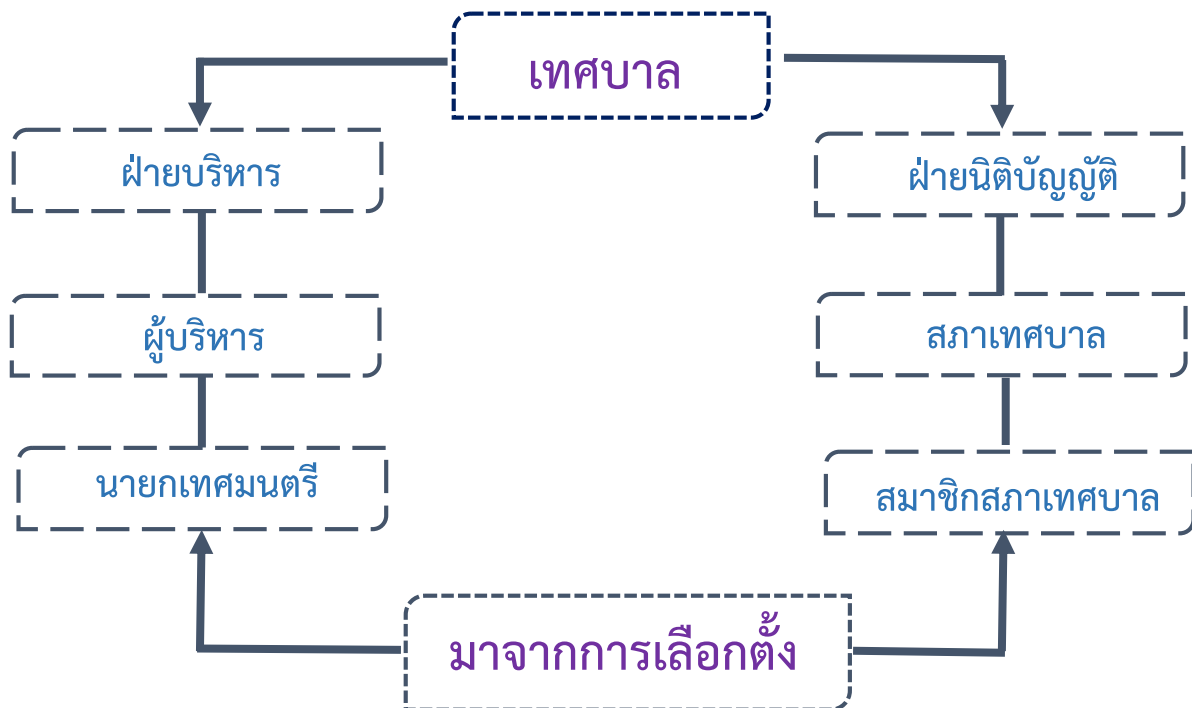
1. กรุงเทพมหานคร
2. เมืองพัทยา

เทศบาล

เป็นองค์กรปกครองส่วนท้องถิ่นในเขตชุมชนเมือง โดยเมื่อท้องถิ่นใดมีสภาพอันสมควร ยกฐานะเป็นเทศบาลให้จัดตั้งท้องถิ่นนั้นเป็นเทศบาล ปัจจุบันการปกครองส่วนท้องถิ่นแบบเทศบาล แบ่งออกเป็น 3 ประเภท ขึ้นอยู่กับจำนวนประชากรและรายได้ของเทศบาล ดังนี้

1. **เทศบาลตำบล** (ทต.) ได้แก่ ท้องถิ่นซึ่งมีประกาศกระทรวงมหาดไทยยกฐานะเป็นเทศบาลตำบลมีรายได้พอควรแก่การปฏิบัติหน้าที่ตามกฎหมายกำหนด
2. **เทศบาลเมือง** (ทม.) ได้แก่ ท้องถิ่นที่เป็นที่ตั้งศาลากลางจังหวัดหรือท้องถิ่นที่มีประชากรตั้งแต่ 10,000 คนขึ้นไป มีรายได้พอควรแก่การปฏิบัติหน้าที่ตามกฎหมายกำหนด และซึ่งมีประกาศกระทรวงมหาดไทยยกฐานะเป็นเทศบาลเมือง
3. **เทศบาลนคร** (ทน.) ได้แก่ ท้องถิ่นที่มีประชากรตั้งแต่ 50,000 คนขึ้นไป มีรายได้พอควรแก่การปฏิบัติหน้าที่ตามกฎหมายกำหนดและซึ่งมีประกาศกระทรวงมหาดไทยยกฐานะเป็นเทศบาลนคร

โครงสร้างการบริหาร



หน้าที่และอำนาจของเทศบาล

เทศบาลมีหน้าที่ที่ต้องทำในเขตที่รับผิดชอบ เช่น การจัดทำบริการสาธารณะต่าง ๆ การรักษาความสงบเรียบร้อยของประชาชน การดูแลการจราจร การจัดการ ส่งเสริมและสนับสนุนการจัดการศึกษา ศาสนา และการฝึกอบรมให้แก่ประชาชน รวมทั้งการจัดการเพื่อสนับสนุนเพื่อพัฒนาเด็กเล็ก การบำรุงศิลปะ จารีตประเพณี ภูมิปัญญาท้องถิ่น และวัฒนธรรมอันดีงามของท้องถิ่น ฯลฯ ทั้งนี้ขึ้นกับประเภทของเทศบาล

การได้มาซึ่งนายกเทศมนตรี และสมาชิกสภาเทศบาล

☞ นายกเทศมนตรีและสมาชิกสภาเทศบาล มาจากการเลือกตั้งโดยตรงของประชาชน โดยมีที่มาดังนี้

1. **นายกเทศมนตรี** ใช้เขตเทศบาลเป็นเขตเลือกตั้ง
2. **สมาชิกสภาเทศบาล** แบ่งเขตเลือกตั้งตามประเภทเทศบาลดังนี้

2.1 เทศบาลนคร	แบ่งเป็น 4 เขตเลือกตั้ง	มีสมาชิกสภา 24 คน
2.2 เทศบาลเมือง	แบ่งเป็น 3 เขตเลือกตั้ง	มีสมาชิกสภา 18 คน
2.3 เทศบาลตำบล	แบ่งเป็น 2 เขตเลือกตั้ง	มีสมาชิกสภา 12 คน

☞ ผู้มีสิทธิเลือกตั้งลงคะแนนเลือกตั้งนายกเทศมนตรีได้ 1 คน และลงคะแนนเลือกตั้งสมาชิกสภาเทศบาลได้ไม่เกิน 6 คน

วาระการดำรงตำแหน่ง

☞ นายกเทศมนตรี

มีวาระอยู่ในตำแหน่งคราวละ 4 ปีนับแต่วันเลือกตั้ง แต่จะดำรงตำแหน่งติดต่อกันเกิน 2 วาระ ไม่ได้ ในกรณีดำรงตำแหน่งไม่ครบ 4 ปีก็ให้ถือเป็น 1 วาระและเมื่อได้ดำรงตำแหน่ง 2 วาระติดต่อกันแล้ว จะดำรงตำแหน่งได้อีกเมื่อพ้นระยะเวลา 4 ปีนับแต่วันพ้นตำแหน่ง

☞ สมาชิกสภาเทศบาล

อายุของสมาชิกสภาเทศบาล มีกำหนดคราวละ 4 ปีนับแต่วันเลือกตั้ง

หน้าที่และอำนาจนายกเทศมนตรี

กำหนดนโยบายโดยไม่ขัดต่อกฎหมาย และรับผิดชอบในการบริหารราชการของเทศบาลให้เป็นไปตามกฎหมาย ระเบียบ ข้อบังคับเทศบัญญัติ นโยบาย และปฏิบัติหน้าที่อื่นตามกฎหมายบัญญัติ

โดยมีปลัดเทศบาลเป็นผู้บังคับบัญชาพนักงานเทศบาลและลูกจ้างเทศบาล รองจากนายกเทศมนตรีและรับผิดชอบดูแลราชการประจำของเทศบาลให้เป็นไปตามนโยบาย และมีอำนาจหน้าที่กฎหมายกำหนดหรือตามที่นายกเทศมนตรีมอบหมาย

คุณสมบัติและลักษณะต้องห้ามของผู้สมัครรับเลือกตั้งสมาชิกสภาเทศบาลและนายกเทศมนตรี

พระราชบัญญัติการเลือกตั้งสมาชิกสภาท้องถิ่นหรือผู้บริหารท้องถิ่น พ.ศ. 2562 มาตรา 49 และไม่มีลักษณะต้องห้ามมิให้ใช้สิทธิสมัครรับเลือกตั้งตามมาตรา 50 ประกอบพระราชบัญญัติเทศบาล พ.ศ. 2496 แก้ไขเพิ่มเติม (ฉบับที่ 14) พ.ศ. 2562 มาตรา 15 และมาตรา 48 เบญจ ได้กำหนดคุณสมบัติ และลักษณะต้องห้ามของผู้สมัครรับเลือกตั้ง ดังนี้

คุณสมบัติผู้มีสิทธิสมัครรับเลือกตั้ง

1. มีสัญชาติไทยโดยการเกิด
2. ผู้มีสิทธิสมัครรับเลือกตั้งเป็น สมาชิกสภาเทศบาลต้องมีอายุไม่ต่ำกว่า 25 ปี นับถึงวันเลือกตั้ง สำหรับผู้มีสิทธิสมัครรับเลือกตั้งเป็นนายกเทศมนตรีต้องมีอายุไม่ต่ำกว่า 35 ปี นับถึงวันเลือกตั้ง
3. มีชื่ออยู่ในทะเบียนบ้านในเขตเทศบาลที่สมัครรับเลือกตั้งในวันสมัครรับเลือกตั้ง เป็นเวลาติดต่อกันไม่น้อยกว่า 1 ปีนับถึงวันสมัครรับเลือกตั้ง
4. สำหรับผู้ที่สมัครรับเลือกตั้งเป็นนายกเทศมนตรี ต้องสำเร็จการศึกษาไม่ต่ำกว่าปริญญาตรีหรือเทียบเท่า หรือเคยเป็นสมาชิกสภาท้องถิ่น ผู้บริหารท้องถิ่น หรือสมาชิกรัฐสภา

ลักษณะต้องห้ามมิให้ใช้สิทธิสมัครรับเลือกตั้ง

ตามมาตรา 50 แห่ง พรบ.การเลือกตั้ง ส.ถ. หรือ ผ.ถ. พ.ศ. 2562 และที่แก้ไขเพิ่มเติม

1. ติดยาเสพติดให้โทษ
2. เป็นบุคคลล้มละลายหรือเคยเป็นบุคคลล้มละลายทุจริต
3. เป็นเจ้าของหรือผู้ถือหุ้นในกิจการหนังสือพิมพ์หรือสื่อมวลชนใด ๆ
4. เป็นบุคคลผู้มีลักษณะต้องห้ามมิให้ใช้สิทธิเลือกตั้งตามมาตรา 39 (1) เป็นภิกษุสามเณร นักพรตหรือนักบวช (2) อยู่ระหว่างถูกเพิกถอนสิทธิเลือกตั้งไม่ว่าคดีนั้นจะถึงที่สุดหรือไม่ หรือ (4) วิกลจริต หรือจิตฟั่นเฟือนไม่สมประกอบ
5. อยู่ระหว่างถูกระงับการใช้สิทธิสมัครรับเลือกตั้งเป็นการชั่วคราวหรือถูกเพิกถอนสิทธิสมัครรับเลือกตั้ง
6. ต้องคำพิพากษาให้จำคุกและถูกคุมขังอยู่โดยหมายของศาล
7. เคยได้รับโทษจำคุกโดยได้พ้นโทษมายังไม่ถึง 5 ปี นับถึงวันเลือกตั้ง เว้นแต่ในความผิดอันได้กระทำโดยประมาทหรือความผิดลหุโทษ
8. เคยถูกสั่งให้พ้นจากราชการ หน่วยงานของรัฐ หรือรัฐวิสาหกิจเพราะทุจริตต่อหน้าที่หรือถือว่ากระทำการทุจริตหรือประพฤติมิชอบในวงราชการ
9. เคยต้องคำพิพากษาหรือคำสั่งของศาลอันถึงที่สุดให้ทรัพย์สินตกเป็นของแผ่นดินเพราะร่ำรวยผิดปกติ หรือเคยต้องคำพิพากษาอันถึงที่สุดให้ลงโทษจำคุกเพราะกระทำความผิดตามกฎหมายว่าด้วยการป้องกันและปราบปรามการทุจริต
10. เคยต้องคำพิพากษาอันถึงที่สุดว่ากระทำความผิดต่อตำแหน่งหน้าที่ราชการหรือต่อตำแหน่งหน้าที่ในการยุติธรรม หรือกระทำความผิดตามกฎหมายว่าด้วยความผิดของพนักงานในองค์การหรือหน่วยงานของรัฐ หรือความผิดเกี่ยวกับทรัพย์สินที่กระทำโดยทุจริต ตามประมวลกฎหมายอาญา ความผิดตามกฎหมายว่าด้วยการกู้ยืมเงินที่เป็นการฉ้อโกงประชาชน กฎหมายว่าด้วยยาเสพติดในความผิดฐานเป็นผู้ผลิตนำเข้า ส่งออก หรือผู้ค้ากฎหมายว่าด้วยการพนันในความผิดฐานเป็นเจ้าของหรือเจ้าสำนัก กฎหมายว่าด้วยการป้องกันและปราบปรามการค้ามนุษย์ หรือ กฎหมายว่าด้วยการป้องกันและปราบปรามการฟอกเงินในความผิดฐานฟอกเงิน
11. เคยต้องคำพิพากษาอันถึงที่สุดว่ากระทำการอันเป็นการทุจริตในการเลือกตั้ง
12. เป็นข้าราชการซึ่งมีตำแหน่งหรือเงินเดือนประจำ
13. เป็นสมาชิกสภาผู้แทนราษฎร สมาชิกวุฒิสภา สมาชิกสภาท้องถิ่น หรือผู้บริหารท้องถิ่น

ลักษณะต้องห้ามมิให้ใช้สิทธิสมัครรับเลือกตั้ง (ต่อ)

14. เป็นพนักงานหรือลูกจ้างของหน่วยราชการ หน่วยงานของรัฐ รัฐวิสาหกิจ หรือราชการส่วนท้องถิ่น หรือเป็นเจ้าหน้าที่อื่นของรัฐ
15. เป็นตุลาการศาลรัฐธรรมนูญ หรือผู้ดำรงตำแหน่งในองค์กรอิสระ
16. อยู่ในระหว่างต้องห้ามมิให้ดำรงตำแหน่งทางการเมือง
17. เคยพ้นจากตำแหน่งเพราะศาลฎีกา หรือศาลฎีกาแผนกคดีอาญาของผู้ดำรงตำแหน่งทางการเมืองมีคำพิพากษาว่าเป็นผู้มีพฤติการณ์ร่ำรวยผิดปกติ หรือกระทำความผิดฐานทุจริตต่อหน้าที่หรือจงใจปฏิบัติหน้าที่หรือใช้อำนาจขัดต่อบทบัญญัติแห่งรัฐธรรมนูญหรือกฎหมาย หรือฝ่าฝืนหรือไม่ปฏิบัติตามมาตรฐานทางจริยธรรมอย่างร้ายแรง
18. ต้องคำพิพากษาถึงที่สุดว่ากระทำความผิดตามพระราชบัญญัตินี้ ไม่ว่าจะได้รับโทษหรือไม่ โดยได้พ้นโทษหรือต้องคำพิพากษามายังไม่ถึง 5 ปี นับถึงวันเลือกตั้ง แล้วแต่กรณี
19. เคยถูกถอดถอนออกจากตำแหน่งสมาชิกสภาผู้แทนราษฎร สมาชิกวุฒิสภา สมาชิกสภาท้องถิ่น หรือผู้บริหารท้องถิ่น ตามบทบัญญัติของรัฐธรรมนูญแห่งราชอาณาจักรไทย หรือกฎหมายว่าด้วยการลงคะแนนเสียงเพื่อถอดถอนสมาชิกสภาท้องถิ่นหรือผู้บริหารท้องถิ่น แล้วแต่กรณี มายังไม่ถึง 5 ปี นับถึงวันเลือกตั้ง
20. อยู่ในระหว่างถูกจำกัดสิทธิสมัครรับเลือกตั้งเป็นสมาชิกสภาท้องถิ่นหรือผู้บริหารท้องถิ่น ตามมาตรา 42 หรือตามกฎหมายประกอบรัฐธรรมนูญว่าด้วยการเลือกตั้งสมาชิกสภาผู้แทนราษฎร
- ~~*21. เคยถูกเพิกถอนสิทธิเลือกตั้งและยังไม่พ้น 5 ปี นับแต่วันที่พ้นจากการถูกเพิกถอนสิทธิเลือกตั้งจนถึงวันเลือกตั้ง~~
22. เป็นผู้สมัครรับเลือกตั้งเป็นสมาชิกสภาผู้แทนราษฎร หรือรับเลือกเป็นสมาชิกวุฒิสภา หรือเป็นผู้สมัครรับเลือกตั้งเป็นสมาชิกสภาท้องถิ่นหรือผู้บริหารท้องถิ่นขององค์กรปกครองส่วนท้องถิ่นเดียวกันหรือองค์กรปกครองส่วนท้องถิ่นอื่น
23. เคยพ้นจากตำแหน่งใด ๆ ในองค์กรปกครองส่วนท้องถิ่น เพราะเหตุมีส่วนได้เสียไม่ว่าโดยทางตรงหรือทางอ้อมในสัญญาหรือกิจการที่กระทำหรือจะกระทำกับหรือให้แก่องค์กรปกครองส่วนท้องถิ่นนั้น หรือมีส่วนได้เสียไม่ว่าโดยทางตรงหรือทางอ้อมในสัญญาหรือกิจการที่กระทำกับหรือจะกระทำกับหรือให้แก่ องค์กรปกครองส่วนท้องถิ่นอื่น โดยมีพฤติการณ์แสดงให้เห็นว่าเป็นการต่างตอบแทนหรือเอื้อประโยชน์ส่วนตน ระหว่างกัน และยังไม่พ้นห้าปีนับแต่วันที่พ้นจากตำแหน่งจนถึงวันเลือกตั้ง

ลักษณะต้องห้ามมิให้ใช้สิทธิสมัครรับเลือกตั้ง (ต่อ)

24. เคยถูกสั่งให้พ้นจากตำแหน่งใด ๆ ในองค์กรปกครองส่วนท้องถิ่นเพราะจงใจไม่ปฏิบัติตามกฎหมาย กฎ ระเบียบของทางราชการ หรือมติคณะรัฐมนตรี อันเป็นเหตุให้เสียหายแก่ราชการอย่างร้ายแรงและยังไม่พ้น 5 ปี นับแต่วันที่พ้นจากตำแหน่งจนถึงวันเลือกตั้ง
25. เคยถูกสั่งให้พ้นจากตำแหน่งใด ๆ ในองค์กรปกครองส่วนท้องถิ่นเพราะทอดทิ้งหรือละเลย ไม่ปฏิบัติการตามหน้าที่และอำนาจ หรือปฏิบัติการไม่ชอบด้วยหน้าที่และอำนาจ หรือประพฤติดนฟ่่าฝืนต่อความสงบเรียบร้อยหรือสวัสดิภาพของประชาชน หรือมีความประพฤติในทางที่จะนำมาซึ่งความเสื่อมเสียแก่ศักดิ์ตำแหน่ง หรือแก่องค์กรปกครองส่วนท้องถิ่น หรือแก่ราชการ และยังไม่พ้น 5 ปี นับแต่วันที่พ้นจากตำแหน่งจนถึงวันเลือกตั้ง
26. ลักษณะอื่นตามที่กฎหมายว่าด้วยการจัดตั้งองค์กรปกครองส่วนท้องถิ่นกำหนด

หมายเหตุ : มาตรา 50 (21)* มีผลใช้บังคับมิได้ ตามคำวินิจฉัยศาลรัฐธรรมนูญที่ 5/2566 ลงวันที่ 3 พฤษภาคม 2566 ว่าพระราชบัญญัติการเลือกตั้งสมาชิกสภาท้องถิ่นหรือผู้บริหารท้องถิ่น พ.ศ. 2562 มาตรา 50 (21) “เคยถูกเพิกถอนสิทธิเลือกตั้งและยังไม่พ้นห้าปีนับแต่วันที่พ้นจากการถูกเพิกถอนสิทธิเลือกตั้งจนถึงวันเลือกตั้ง” ขัดหรือแย้งต่อรัฐธรรมนูญมาตรา 26 วรรคหนึ่ง

การสมัครรับเลือกตั้ง

ให้ผู้สมัครยื่นใบสมัครต่อผู้อำนวยการการเลือกตั้งประจำเทศบาล พร้อมทั้งหลักฐานการสมัครและค่าธรรมเนียมการสมัคร ดังนี้

หลักฐานและเอกสารประกอบการยื่นใบสมัครรับเลือกตั้ง

1. ใบสมัครรับเลือกตั้งตามแบบ ส.ถ./ผ.ถ. 4/1
2. รูปถ่ายหน้าตรงไม่สวมหมวก หรือ รูปภาพที่พิมพ์ชัดเจนเหมือนรูปถ่ายของตนเองขนาดกว้างประมาณ 8.5 เซนติเมตร ยาวประมาณ 13.5 เซนติเมตร จำนวนตามที่ผู้อำนวยการเลือกตั้งประจำเทศบาลกำหนด
3. สำเนาบัตรประจำตัวประชาชน
4. สำเนาทะเบียนบ้านฉบับเจ้าบ้าน
5. ใบรับรองแพทย์
6. หลักฐานการศึกษา
 - สมาชิกสภาเทศบาล ไม่ได้กำหนดวุฒิการศึกษา
 - นายกเทศมนตรี ต้องสำเร็จการศึกษาไม่ต่ำกว่าปริญญาตรีหรือเทียบเท่า หรือเคยเป็นสมาชิกสภาท้องถิ่น ผู้บริหารท้องถิ่น หรือสมาชิกรัฐสภา
7. หลักฐานการเสียภาษีเงินได้บุคคลธรรมดาเป็นเวลาติดต่อกัน 3 ปี นับถึงปีที่สมัครรับเลือกตั้งเว้นแต่เป็นผู้ไม่ได้เสียภาษีเงินได้ ให้ทำหนังสือยืนยันการไม่ได้เสียภาษีพร้อมทั้งสาเหตุแห่งการไม่ได้เสียภาษีตามแบบ ส.ถ./ผ.ถ. 4/2

หมายเหตุ ผู้ที่จะสมัครรับเลือกตั้งในปี พ.ศ.2568 และเสียภาษีเงินได้ต้องยื่นหลักฐานการเสียภาษีเงินได้ บุคคลธรรมดา 3 ปี (2565 , 2566 , 2567)

ค่าธรรมเนียมการสมัครรับเลือกตั้ง

↳ นายกเทศมนตรี

- เทศบาลนคร 10,000 บาท
- เทศบาลเมือง 8,000 บาท
- เทศบาลตำบล 5,000 บาท

↳ สมาชิกสภาเทศบาล

- เทศบาลนคร 5,000 บาท
- เทศบาลเมือง 3,000 บาท
- เทศบาลตำบล 2,000 บาท

ทั้งนี้ ในการสมัครรับเลือกตั้ง ผู้ที่จะลงสมัครรับเลือกตั้งต้องมีการตรวจสอบตนเองว่ามีคุณสมบัติ หรือมีลักษณะต้องห้ามตามกฎหมายหรือไม่ ถ้าปรากฏว่าผู้สมัครขาดคุณสมบัติ หรือมีลักษณะต้องห้ามในการสมัครมีโทษตามมาตรา 120 แห่งพระราชบัญญัติการเลือกตั้งสมาชิกสภาท้องถิ่นหรือผู้บริหารท้องถิ่น พ.ศ. 2562 (และที่แก้ไขเพิ่มเติม) ที่บัญญัติว่า ผู้ใดลงสมัครรับเลือกตั้งโดยรู้อยู่แล้วว่าตนเป็นผู้ขาดคุณสมบัติหรือมีลักษณะต้องห้ามในการสมัครรับเลือกตั้งต้องระวางโทษ จำคุกตั้งแต่ 1 ปี ถึง 10 ปี และปรับตั้งแต่ 20,000 บาท ถึง 200,000 บาท และให้ศาลสั่งเพิกถอนสิทธิเลือกตั้งของผู้นั้นมีกำหนด 20 ปี

คุณสมบัติของผู้มีสิทธิเลือกตั้ง

ในการเลือกตั้งสมาชิกสภาเทศบาลและนายกเทศมนตรี ประชาชนจะสามารถใช้สิทธิลงคะแนนเลือกตั้งได้ต้องมีคุณสมบัติ ดังต่อไปนี้

1. มีสัญชาติไทย แต่ถ้าแปลงสัญชาติต้องได้สัญชาติไทยมาแล้วไม่น้อยกว่า 5 ปี
2. อายุไม่ต่ำกว่า 18 ปี ในวันเลือกตั้ง
3. มีชื่ออยู่ในทะเบียนบ้านในเขตเลือกตั้งมาแล้วเป็นเวลาติดต่อกันไม่น้อยกว่า 1 ปีนับถึงวันเลือกตั้ง
4. และคุณสมบัติอื่นตามที่กฎหมายว่าด้วยการจัดตั้งองค์กรปกครองส่วนท้องถิ่นกำหนด

ลักษณะต้องห้ามมิให้ใช้สิทธิเลือกตั้ง

บุคคลที่มีลักษณะดังต่อไปนี้ ในวันเลือกตั้งเป็นบุคคลต้อง**ห้ามมิให้**ใช้สิทธิเลือกตั้ง

- เป็นภิกษุ สามเณร นักพรตหรือนักบวช
- อยู่ในระหว่างถูกเพิกถอนสิทธิเลือกตั้งไม่ว่าคดีนั้นจะถึงที่สุดแล้วหรือไม่
- ต้องคุมขังอยู่โดยหมายของศาลหรือโดยคำสั่งที่ชอบด้วยกฎหมาย
- วิกลจริตหรือจิตฟั่นเฟือนไม่สมประกอบ
- มีลักษณะอื่นตามที่กฎหมายว่าด้วยการจัดตั้งองค์กรปกครองส่วนท้องถิ่นกำหนด

หลักฐานที่ใช้แสดงตนในการลงคะแนนเลือกตั้ง

- บัตรประจำตัวประชาชน (บัตรที่หมดอายุก็ใช้ได้)
- บัตรหรือหลักฐานอื่นใดของทางราชการหรือหน่วยงานของรัฐออกให้ที่มีรูปถ่าย และมีเลขประจำตัวประชาชน (ต้องเป็นบัตรที่ไม่หมดอายุ) เช่น
 - บัตรประจำตัวเจ้าหน้าที่ของรัฐ
 - ใบขับขี่
 - หนังสือเดินทาง (พาสปอร์ต)
 - หลักฐานภาพอิเล็กทรอนิกส์ที่เปิดผ่านแอปพลิเคชันของหน่วยงานของรัฐตามกฎหมายว่าด้วยการปฏิบัติราชการทางอิเล็กทรอนิกส์ เช่น แอปพลิเคชัน ThaiID (บัตรประจำตัวประชาชนอิเล็กทรอนิกส์) แอปพลิเคชัน DLT QR LICENCE (ใบอนุญาตขับขี่อิเล็กทรอนิกส์) และแอปพลิเคชันบัตรคนพิการ (PWD) (บัตรประจำตัวคนพิการอิเล็กทรอนิกส์)

การเตรียมความพร้อมของผู้มีสิทธิเลือกตั้งในการเลือกตั้ง นายกเทศมนตรีและสมาชิกสภาเทศบาล

1. ตรวจสอบรายชื่อผู้มีสิทธิเลือกตั้ง

🗳️ ก่อนวันเลือกตั้งไม่น้อยกว่า 25 วัน

ตรวจสอบรายชื่อได้ที่ว่าการอำเภอ สำนักงานเทศบาล ที่เลือกตั้งหรือบริเวณใกล้เคียง กับที่เลือกตั้ง หรือผ่านเว็บไซต์ www.ect.go.th หรือแอปพลิเคชัน Smart Vote และ เว็บไซต์สำนักบริหารการทะเบียน กระทรวงมหาดไทย www.bora.dopa.go.th

🗳️ ก่อนวันเลือกตั้งไม่น้อยกว่า 15 วัน

ตรวจสอบรายชื่อจากเอกสารที่แจ้งรายชื่อผู้มีสิทธิเลือกตั้งมายังเจ้าบ้าน หรือเว็บไซต์ สำนักบริหารการทะเบียน กระทรวงมหาดไทย www.bora.dopa.go.th

2. การเพิ่มชื่อ – ถอนชื่อ

ก่อนวันเลือกตั้งไม่น้อยกว่า 10 วัน หากพบว่าตนเองหรือผู้มีชื่ออยู่ในทะเบียนบ้านของตนไม่มีรายชื่ออยู่ในบัญชีรายชื่อผู้มีสิทธิเลือกตั้ง หรือเจ้าบ้านเห็นว่ามิใช่บุคคลอื่นอยู่ในทะเบียนบ้านของตน โดยไม่ได้อาศัยอยู่จริงให้ยื่นคำร้องต่อนายทะเบียนอำเภอนายทะเบียนท้องถิ่นเพื่อขอเพิ่มชื่อ – ถอนชื่อ พร้อมนำสำเนาทะเบียนบ้านและบัตรประชาชนหรือบัตรประจำตัวอื่นใด ที่ทางราชการออกให้ไปแสดงด้วย

การแจ้งเหตุที่ไม่อาจไปใช้สิทธิเลือกตั้งได้

ผู้มีสิทธิเลือกตั้งใดที่ไม่อาจไปใช้สิทธิเลือกตั้งได้ เนื่องจากมีเหตุอันสมควรให้แจ้งเหตุที่ไม่อาจไปใช้สิทธิเลือกตั้งต่อนายทะเบียนอำเภอ หรือนายทะเบียนท้องถิ่นที่ตนมีชื่ออยู่ในทะเบียนบ้าน ภายใน 7 วันก่อนวันเลือกตั้ง หรือภายใน 7 วันนับแต่วันเลือกตั้ง โดยทำเป็นหนังสือซึ่งต้องระบุเลขประจำตัวประชาชน และที่อยู่ตามหลักฐานทะเบียนบ้าน

- แจ้งด้วยตนเอง
- มอบหมายให้บุคคลอื่นไปยื่นแทน
- จัดส่งทางไปรษณีย์ลงทะเบียน
- การแจ้งเหตุผ่านเว็บไซต์ www.ect.go.th หรือ แอปพลิเคชัน Smart Vote
- ทางเว็บไซต์สำนักบริหารการทะเบียน กระทรวงมหาดไทย (www.bora.dopa.go.th)

เหตุจำเป็นที่ไม่อาจไปใช้สิทธิเลือกตั้งได้

- มีกิจธุระจำเป็นเร่งด่วนที่ต้องเดินทางไปพื้นที่ห่างไกล
- เจ็บป่วยและไม่สามารถเดินทางไปใช้สิทธิเลือกตั้งได้
- เป็นคนพิการหรือทุพพลภาพ หรือผู้สูงอายุและไม่สามารถเดินทางไปใช้สิทธิเลือกตั้งได้
- เดินทางออกนอกราชอาณาจักร
- มีถิ่นที่อยู่ห่างไกลจากที่เลือกตั้งเกินกว่า 100 กิโลเมตร
- ได้รับคำสั่งจากทางราชการให้ไปปฏิบัติหน้าที่นอกเขตเลือกตั้ง
- มีเหตุสุดวิสัยหรือเหตุอื่นที่ กกต. กำหนด

กรณีที่ผู้มีสิทธิเลือกตั้งได้แจ้งเหตุไว้แล้ว และเหตุดังกล่าวได้สิ้นสุดลง
ผู้มีสิทธิเลือกตั้งสามารถไปใช้สิทธิเลือกตั้งในวันเลือกตั้งที่หน่วยเลือกตั้งที่ตนมีสิทธิเลือกตั้งได้

หากไม่ไปเลือกตั้งและไม่แจ้งเหตุที่ไม่อาจไปเลือกตั้ง นายกเทศมนตรีและสมาชิกสภาเทศบาล จะถูกจำกัดสิทธิดังนี้

1. สมัครรับเลือกเป็นสมาชิกสภาผู้แทนราษฎร (สส.) หรือสมาชิกสภาท้องถิ่น (ส.ถ.) หรือผู้บริหารท้องถิ่น (ผ.ถ.) หรือสมัครรับเลือกเป็นสมาชิกวุฒิสภา (สว.)
2. สมัครรับเลือกเป็นกำนันและผู้ใหญ่บ้าน
3. เข้าชื่อร้องขอให้ถอดถอนสมาชิกสภาท้องถิ่น หรือผู้บริหารท้องถิ่น
4. ดำรงตำแหน่งข้าราชการการเมือง และข้าราชการรัฐสภาฝ่ายการเมือง
5. ดำรงตำแหน่งรองผู้บริหารท้องถิ่น เลขานุการผู้บริหารท้องถิ่น ผู้ช่วยเลขานุการผู้บริหารท้องถิ่น ประธานที่ปรึกษาผู้บริหารท้องถิ่น ที่ปรึกษาผู้บริหารท้องถิ่น หรือคณะที่ปรึกษาผู้บริหารท้องถิ่น
6. ดำรงตำแหน่งเลขานุการประธานสภาท้องถิ่น ผู้ช่วยเลขานุการประธานสภาท้องถิ่น และเลขานุการรองประธานสภาท้องถิ่น

การถูกจำกัดสิทธิ กำหนดเวลาครั้งละ 2 ปี
นับแต่วันเลือกตั้งครั้งที่ผู้มีสิทธิไม่ไปใช้สิทธิเลือกตั้ง

การอำนวยความสะดวกแก่คนพิการหรือทุพพลภาพ หรือผู้สูงอายุในการลงคะแนนเลือกตั้ง

กกด. ได้จัดให้มีการอำนวยความสะดวกในการออกเสียงลงคะแนนแก่คนพิการหรือทุพพลภาพ หรือผู้สูงอายุไว้เป็นพิเศษ หรือจัดให้มีการช่วยเหลือในการออกเสียงลงคะแนน ภายใต้การกำกับดูแลของ กปน.

ในการช่วยเหลือดังกล่าว ต้องให้บุคคลนั้นได้ออกเสียงลงคะแนนด้วยตนเอง ตามเจตนาของบุคคลนั้น เว้นแต่ลักษณะทางกายภาพ ทำให้ไม่สามารถทำเครื่องหมายลงในบัตรเลือกตั้งได้ ให้บุคคลอื่นหรือ กปน. เป็นผู้กระทำการแทน โดยความยินยอมและเป็นไปตามเจตนาของคนพิการหรือทุพพลภาพ หรือผู้สูงอายุนั้น ทั้งนี้ **ให้ถือว่าเป็นการออกเสียงลงคะแนนโดยตรงและลับ**

ขั้นตอนการลงคะแนนเลือกตั้ง

1. ตรวจสอบรายชื่อ และลำดับที่จากบัญชีรายชื่อผู้มีสิทธิเลือกตั้ง ที่ประกาศไว้หน้าที่เลือกตั้ง
2. ยื่นหลักฐานแสดงตนแสดงหลักฐาน เช่น บัตรประจำตัวประชาชน (บัตรที่หมดอายุก็ใช้ได้) หรือบัตร หรือหลักฐานที่ทางราชการหรือหน่วยงานของรัฐออกให้ที่มีรูปถ่ายและมีเลขประจำตัวประชาชนหรือหลักฐานภาพทางอิเล็กทรอนิกส์ฯ ต่อ กปน. พร้อมลงลายมือชื่อหรือพิมพ์ลายนิ้วหัวแม่มือในบัญชีรายชื่อผู้มีสิทธิเลือกตั้ง
3. รับบัตรเลือกตั้ง ลงลายมือชื่อ หรือพิมพ์ลายนิ้วหัวแม่มือลงที่ต้นขั้วบัตรเลือกตั้ง รับบัตรเลือกตั้ง 2 ใบ ได้แก่ บัตรเลือกตั้งนายกเทศมนตรี และบัตรเลือกตั้งสมาชิกสภาเทศบาล แต่ถ้าเป็นการเลือกตั้งสมาชิกสภาเทศบาล ประเภทเดียวจะได้รับบัตรเลือกตั้ง 1 ใบ
4. ทำเครื่องหมายกากบาท เข้าคูหาลงคะแนนทำเครื่องหมายกากบาท X ลงในช่องทำเครื่องหมายดังนี้
 - ↳ บัตรเลือกตั้งนายกเทศมนตรี เลือกผู้สมัครได้หนึ่งคน
 - ↳ บัตรเลือกตั้งสมาชิกสภาเทศบาล เลือกผู้สมัครสมาชิกสภาเทศบาลได้ไม่เกินหกคน
 - ↳ หากไม่ต้องการเลือกผู้สมัครผู้ใด ให้ทำเครื่องหมายกากบาท X ในช่องไม่เลือกผู้สมัครผู้ใด
 - ↳ แล้วพับบัตรเลือกตั้ง
5. หย่อนบัตรเลือกตั้งด้วยตัวเอง โดยนำบัตรเลือกตั้งที่พับเรียบร้อยแล้วหย่อนใส่ลงในหีบบัตรเลือกตั้งด้วยตนเอง

เวลาลงคะแนนเลือกตั้ง

↳ ตั้งแต่เวลา 08.00 น. – 17.00 น.

การกระทำผิดกฎหมายเลือกตั้งท้องถิ่น

ห้ามมิให้

- ผู้ใดซึ่งรู้อยู่แล้วว่าตนเองเป็นผู้ไม่มีสิทธิเลือกตั้ง พยายามออกเสียงลงคะแนน หรือออกเสียงลงคะแนน
- ผู้ใดจงใจกระทำด้วยประการใด ๆ ให้บัตรเลือกตั้งที่ตนได้รับจาก กปน. ขำรูดหรือเสียหาย หรือให้เป็นบัตรเสีย หรือกระทำด้วยประการใด ๆ แก่บัตรเสียเพื่อให้เป็นบัตรที่ใช้ได้
- ผู้ใดซึ่งมิได้มีสัญชาติไทย เข้ามามีส่วนช่วยเหลือในการเลือกตั้ง
- ผู้ใดเล่นหรือจัดให้มีการเล่นการพนันขั้นต่อใด ๆ เกี่ยวกับผลของการเลือกตั้ง
- ผู้ใดหาเสียงเลือกตั้งโดยวิธีการใด ๆ อันเป็นคุณหรือเป็นโทษแก่ผู้สมัคร นับตั้งแต่วันที่เวลา 18.00 น. ของวันก่อนวันเลือกตั้งหนึ่งวันจนสิ้นสุดวันเลือกตั้ง
- ผู้ใดใช้เครื่องมือหรืออุปกรณ์ใด ถ่ายภาพบัตรเลือกตั้งเพื่อให้เห็นเครื่องหมายลงคะแนนในคูหาเลือกตั้ง
- ผู้ใดขาย จำหน่าย แจกจ่าย หรือจัดเลี้ยงสุราทุกชนิดในเขตเลือกตั้ง ในระหว่างเวลา 18.00 น. ของวันก่อนวันเลือกตั้งหนึ่งวัน จนถึงเวลา 18.00 น. ของวันเลือกตั้ง
- ผู้มีสิทธิเลือกตั้งเรียก รับ หรือยอมจะรับเงิน ทรัพย์สิน หรือประโยชน์อื่นใดสำหรับตนเองหรือผู้อื่น เพื่อลงคะแนนเลือกหรือไม่เลือกผู้สมัครใดหรืองดเว้นไม่ลงคะแนนให้แก่ผู้สมัครใด
- ผู้ใดกระทำการอันเป็นเท็จเพื่อให้ผู้อื่นเข้าใจผิดว่าผู้สมัครผู้ใดกระทำการฝ่าฝืนหรือไม่ปฏิบัติตามกฎหมายเลือกตั้งหรือเพื่อจะแก้งัดให้ผู้สมัครผู้ใดถูกเพิกถอนสิทธิเลือกตั้งหรือสิทธิสมัครรับเลือกตั้ง
- ผู้ใดจงใจทำเครื่องหมายโดยวิธีใดไว้ที่บัตรเลือกตั้ง นอกจากเครื่องหมายที่ลงคะแนน
- ผู้ใดนำบัตรเลือกตั้งออกไปจากที่เลือกตั้ง เว้นแต่เป็นการกระทำตามหน้าที่และอำนาจ

การประกาศผลการเลือกตั้ง

ในการเลือกตั้งสมาชิกสภาท้องถิ่นหรือผู้บริหารท้องถิ่นขององค์กรปกครองส่วนท้องถิ่นใดตามพระราชบัญญัติการเลือกตั้งสมาชิกสภาท้องถิ่นหรือผู้บริหารท้องถิ่น พ.ศ. 2562 เมื่อ กกต. ตรวจสอบเบื้องต้นแล้วมีเหตุอันควรเชื่อว่าผลการเลือกตั้งเป็นไปโดยสุจริตและเที่ยงธรรม ให้ประกาศผลการเลือกตั้งนั้นภายใน 30 วันนับแต่วันเลือกตั้ง

ในกรณีมีเหตุอันควรเชื่อได้ว่าการเลือกตั้งมิได้เป็นไปโดยสุจริตหรือเที่ยงธรรม ไม่ว่าจะ มีผู้ร้องเรียนกล่าวโทษหรือไม่ ให้คณะกรรมการการเลือกตั้งดำเนินการสืบสวนหรือไต่สวนให้แล้วเสร็จและประกาศผลการเลือกตั้ง หรือจัดให้มีการเลือกตั้งใหม่หรือดำเนินการอื่นที่จำเป็นแล้วแต่กรณีโดยเร็ว แต่ต้องไม่ช้ากว่า 60 วันนับแต่วันเลือกตั้ง

เงื่อนไขการประกาศผลการเลือกตั้ง และการเลือกตั้งใหม่

1. การประกาศผลการเลือกตั้ง กรณีที่ผู้สมัครรับเลือกตั้งมากกว่าจำนวน ส.ถ./ผ.ถ. ที่จะพึงมี ผู้สมัครรับเลือกตั้งต้องได้รับคะแนน ดังนี้

1.1 กรณีผู้บริหารท้องถิ่น

- คะแนนเสียงมากที่สุด
- คะแนนเสียงต้องมากกว่าคะแนนเสียงไม่เลือกผู้ใด

1.2 กรณีสมาชิกสภาท้องถิ่น

- ได้คะแนนเสียงมากที่สุด เรียงตามลำดับ
- คะแนนเสียงต้องมากกว่าคะแนนเสียงไม่เลือกผู้ใด

ทั้ง 2 กรณี หากไม่มีผู้สมัครใดได้รับเลือกตั้งเพราะเหตุได้คะแนนน้อยกว่าคะแนน ไม่เลือกผู้ใด ให้ผู้อำนวยการการเลือกตั้งประจำจังหวัด ประกาศกำหนดวันเลือกตั้งใหม่ภายใน 7 วันนับแต่วันที่ได้รับรายงานเหตุที่ต้องจัดให้มีการเลือกตั้งใหม่ และให้มีการกำหนดวันเลือกตั้งใหม่ไม่เกิน 45 วันนับแต่วันที่มิเหตุดังกล่าว

(ประกาศให้มีการเลือกตั้งใหม่/รับสมัครใหม่/ผู้สมัครรายเดิมไม่มีสิทธิสมัครในการเลือกตั้งใหม่)

2. การประกาศผลการเลือกตั้ง ถ้ามีผู้สมัครรับเลือกตั้งเป็น ผ.ถ. เท่ากับจำนวนที่จะพึงมี หรือมีผู้สมัครเป็น ส.ถ. เท่ากับหรือน้อยกว่าที่จะพึงมี ผู้ได้รับเลือกตั้งต้องได้รับคะแนนดังนี้

- 2.1 คะแนนเสียงต้องไม่น้อยกว่าร้อยละ 10 ของผู้มีสิทธิในเขตเลือกตั้ง
- 2.2 ได้คะแนนเสียงต้องมากกว่าคะแนนไม่เลือกผู้ใด

หากไม่มีผู้สมัครได้รับเลือกตั้งให้ ผอ.กต.จว. ประกาศให้มีการเลือกตั้งใหม่ / รับสมัครใหม่/ผู้สมัครที่ได้คะแนนน้อยกว่าคะแนนเสียงไม่เลือกผู้ใดไม่มีสิทธิสมัครรับเลือกตั้งใหม่

3. การเลือกตั้งใหม่ ตามข้อ 1 หรือ 2

- 2.1 กรณีสมาชิกสภาท้องถิ่น ให้ดำเนินการจัดการเลือกตั้งอีกครั้งหนึ่งแล้ว ยังไม่มีผู้ได้รับการเลือกตั้ง ให้จัดให้มีการเลือกตั้งและให้ถือว่ามีสภาท้องถิ่นนั้นมีสมาชิกเท่าที่มีอยู่ จนกว่าสภาท้องถิ่นนั้นจะครบวาระ เว้นแต่กฎหมายว่าด้วยการจัดตั้งองค์กรปกครองส่วนท้องถิ่นจะกำหนดจำนวนสมาชิกไว้เป็นอย่างอื่น
- 2.2 กรณีผู้บริหารท้องถิ่น ให้ดำเนินการจัดการเลือกตั้งจนกว่าจะมีผู้ได้รับเลือกตั้ง

การคัดค้านการเลือกตั้ง

หากผู้มีสิทธิเลือกตั้งหรือผู้สมัครรับเลือกตั้งเห็นว่า การเลือกตั้งในเขตเลือกตั้งที่ตนมีสิทธิเลือกตั้ง หรือที่ตนสมัครรับเลือกตั้งมิได้เป็นไปโดยสุจริตและเที่ยงธรรม หรือไม่ชอบด้วยกฎหมาย มีสิทธิยื่นคัดค้านได้

สำหรับระยะเวลาในการยื่นคัดค้านสามารถยื่นต่อ กกต. ได้ตั้งแต่วันที่ประกาศให้มีการเลือกตั้งจนถึง 30 วันนับแต่วันประกาศผลการเลือกตั้ง เว้นแต่การคัดค้านเกี่ยวกับ

1. ค่าใช้จ่ายในการเลือกตั้งของผู้สมัคร หรือการยื่นบัญชีรายรับ และรายจ่ายในการเลือกตั้ง
ของผู้สมัคร อาจยื่นคัดค้านได้ตั้งแต่วันเลือกตั้งจนถึง 180 วันนับแต่วันประกาศผลการเลือกตั้ง
2. การนับคะแนนให้คัดค้าน ในระหว่างเวลาที่ยังนับคะแนนไม่แล้วเสร็จ หรือในกรณีคัดค้านการรวมคะแนน ให้คัดค้านก่อนประกาศผลการนับคะแนนที่หน่วยเลือกตั้ง ตามแบบทักท้วงการปฏิบัติหน้าที่ของ กปน. หรือการคัดค้านการนับคะแนนหรือการรวมคะแนน (ส.ถ./ผ.ถ. 5/5) ซึ่งสามารถขอได้จาก กปน. ณ ที่เลือกตั้ง

การดำเนินการกรณีการเลือกตั้งมิได้เป็นไปโดยสุจริตหรือเที่ยงธรรม

☞ ก่อนประกาศผลการเลือกตั้ง (กกต. มีอำนาจ : คำสั่ง กกต. ให้เป็นที่สุด)

(ใบเหลือง) สั่งเลือกตั้งใหม่

(ใบส้ม) สั่งระงับสิทธิสมัครรับเลือกตั้ง ไว้เป็นการชั่วคราว เป็นระยะเวลาไม่เกิน 1 ปี

* เมื่อ กกต. มีคำสั่งให้เลือกตั้งใหม่ (ใบเหลือง) หรือมีคำสั่งระงับสิทธิสมัครรับเลือกตั้งไว้เป็นการชั่วคราวเป็นระยะเวลาไม่เกิน 1 ปี (ใบส้ม) ให้ กกต. ยื่นคำร้องต่อศาลอุทธรณ์เพื่อพิจารณาเพิกถอนสิทธิสมัครรับเลือกตั้งหรือเพิกถอนสิทธิเลือกตั้งต่อไป *

☞ หลังประกาศผลการเลือกตั้ง (กกต. ยื่นคำร้องต่อศาลอุทธรณ์เพื่อพิจารณา)

(ใบดำ) เพิกถอนสิทธิสมัครรับเลือกตั้ง (ตลอดชีวิต)

(ใบแดง) เพิกถอนสิทธิเลือกตั้ง 10 ปี

กำหนดจำนวนค่าใช้จ่ายในการเลือกตั้งของผู้สมัครเป็นนายกเทศมนตรี
และสมาชิกสภาเทศบาล

กลุ่มจังหวัดที่	นายกเทศมนตรีนคร		สมาชิกสภาเทศบาลนคร	
	ครบวาระ	แทนตำแหน่งที่ว่าง	ครบวาระ	แทนตำแหน่งที่ว่าง
กลุ่มที่ 1	4,125,000.00	1,100,000	1,275,000.00	340,000
กลุ่มที่ 2	3,937,500.00	1,050,000	1,162,500.00	310,000
กลุ่มที่ 3	3,750,000.00	1,000,000	1,050,000.00	280,000
กลุ่มที่ 4	3,562,500.00	950,000	937,500.00	250,000
กลุ่มที่ 5	3,375,000.00	900,000	825,000.00	220,000

กลุ่มจังหวัดที่	นายกเทศมนตรีเมือง		สมาชิกสภาเทศบาลเมือง	
	ครบวาระ	แทนตำแหน่งที่ว่าง	ครบวาระ	แทนตำแหน่งที่ว่าง
กลุ่มที่ 1	2,812,500.00	750,000	1,200,000.00	320,000
กลุ่มที่ 2	2,625,000.00	700,000	1,087,500.00	290,000
กลุ่มที่ 3	2,437,500.00	650,000	975,000.00	260,000
กลุ่มที่ 4	2,250,000.00	600,000	862,500.00	230,000
กลุ่มที่ 5	2,062,500.00	550,000	750,000.00	200,000

กำหนดจำนวนค่าใช้จ่ายในการเลือกตั้งของผู้สมัครเป็นนายกเทศมนตรี
และสมาชิกสภาเทศบาล (ต่อ)

กลุ่มจังหวัดที่	นายกเทศมนตรีตำบล		สมาชิกสภาเทศบาลตำบล	
	ครบวาระ	แทนตำแหน่งที่ว่าง	ครบวาระ	แทนตำแหน่งที่ว่าง
กลุ่มที่ 1	2,062,500.00	550,000	1,087,500.00	290,000
กลุ่มที่ 2	1,875,000.00	500,000	975,000.00	260,000
กลุ่มที่ 3	1,687,500.00	450,000	862,500.00	230,000
กลุ่มที่ 4	1,500,000.00	400,000	750,000.00	200,000
กลุ่มที่ 5	1,312,500.00	350,000	637,500.00	170,000

รายชื่อจังหวัดแต่ละกลุ่ม

กลุ่มที่	จังหวัด
1	จำนวน 1 จังหวัด ได้แก่ จังหวัดนครราชสีมา
2	จำนวน 13 จังหวัด ได้แก่ จังหวัดขอนแก่น ชลบุรี ชัยภูมิ เชียงราย เชียงใหม่ นครศรีธรรมราช บุรีรัมย์ ร้อยเอ็ด ศรีสะเกษ สงขลา สุรินทร์ อุตรธานี อุบลราชธานี
3	จำนวน 16 จังหวัด ได้แก่ จังหวัดกาญจนบุรี กาฬสินธุ์ กำแพงเพชร ตาก นครสวรรค์ นนทบุรี ปทุมธานี พิษณุโลก เพชรบูรณ์ มหาสารคาม ลำปาง เลย สกลนคร สมุทรปราการ สุพรรณบุรี สุราษฎร์ธานี
4	จำนวน 26 จังหวัด ได้แก่ จังหวัดจันทบุรี ฉะเชิงเทรา ชุมพร ตรัง นครปฐม นครพนม นครราชสีมา น่าน ประจวบคีรีขันธ์ ปราจีนบุรี ปัตตานี พระนครศรีอยุธยา พะเยา พิจิตร เพชรบุรี แพร่ แม่ฮ่องสอน ยโสธร ระยอง ราชบุรี ลพบุรี สระแก้ว สระบุรี สุโขทัย หนองบัวลำภู อุดรดิตถ์
5	จำนวน 20 จังหวัด ได้แก่ จังหวัดกระบี่ ชัยนาท ตราด นครนายก บึงกาฬ พังงา พัทลุง ภูเก็ต มุกดาหาร ยะลา ระนอง ลำพูน สตูล สมุทรสงคราม สมุทรสาคร สิงห์บุรี หนองคาย อ่างทอง อำนาจเจริญ อุทัยธานี



สร้างสรรค์ประเทศไทย พร้อมใจไปเลือกตั้ง

สำนักงานคณะกรรมการการเลือกตั้ง
ศูนย์ราชการเฉลิมพระเกียรติฯ อาคารบี
ถนนแจ้งวัฒนะ เขตหลักสี่ กรุงเทพฯ 10210
สายด่วน 1444 www.ect.go.th
หรือสำนักงานคณะกรรมการการเลือกตั้งประจำจังหวัด

