

แผนพัฒนาท้องถิ่น
(พ.ศ.๒๕๖๖-๒๕๗๐)
ของเทศบาลเมืองปราจีนบุรี อำเภอเมืองปราจีนบุรี จังหวัดปราจีนบุรี

ส่วนที่ ๑ **สภาพทั่วไปและข้อมูลพื้นฐาน**

(๑) ด้านกายภาพ

๑) ที่ตั้งของหมู่บ้านหรือชุมชนหรือตำบล (แผนที่ประกอบเทศบาลเมืองปราจีนบุรี)

พิกัด www.google.com/maps

<https://www.google.com/maps/@๑๔.๐๕๓๓๘๖๕,๑๐๑.๓๗๓๕๓๔๓,๑๘๗๔m/data=!๓๓๑!๑๓๓?hl=th&authuser=๐>



เทศบาลเมืองปราจีนบุรี ตั้งอยู่เลขที่ ๑ ถนนแจ้งพัฒนา ตำบลหน้าเมือง จังหวัดปราจีนบุรี ตั้งอยู่ทางภาคตะวันออกของประเทศ **มีพื้นที่รับผิดชอบ ๘.๓๔ ตารางกิโลเมตร** ห่างจากกรุงเทพมหานคร ๑๓๖ กิโลเมตร โดยมีอาณาเขตติดต่อกับองค์การปกครองส่วนท้องถิ่น ดังนี้

ทิศเหนือ ติดต่อกับ องค์การบริหารส่วนตำบลดงพระราม

ทิศใต้ ติดต่อกับ องค์การบริหารส่วนตำบลดงพระรามและองค์การบริหารส่วนตำบลบางเดชะ

ทิศตะวันออก ติดต่อกับ องค์การบริหารส่วนตำบลบางบริบูรณ์

ทิศตะวันตก ติดต่อกับ องค์การบริหารส่วนตำบลรอบเมือง

๒) ลักษณะภูมิประเทศ

เทศบาลเมืองปราจีนบุรี ตั้งอยู่ในเขตอำเภอเมืองปราจีนบุรี จังหวัดปราจีนบุรี เป็นพื้นที่ราบลุ่มแม่น้ำ มีแม่น้ำปราจีนบุรีไหลผ่าน ในเขตพื้นที่เป็นศูนย์กลางแหล่งเศรษฐกิจการค้า และสถานที่ตั้งของส่วนราชการที่สำคัญของจังหวัดปราจีนบุรี

๓) ลักษณะภูมิอากาศ

จังหวัดปราจีนบุรี ตั้งอยู่ทางภาคตะวันออก ของประเทศไทย มี ๓ ฤดู คือ

๑. ฤดูฝน เริ่มต้นในปลายเดือน พฤษภาคม ถึงเดือนตุลาคม จะมีพายุ ฝนฟ้า คะนอง ทำให้เกิดฝนตกกระจาย บางครั้งจะได้รับผลกระทบจากพายุดีเปรสชันจากทะเลจีนใต้ ทางอ่าวไทย

๒. ฤดูหนาว จะเริ่มในเดือนพฤศจิกายนถึงกลางเดือนกุมภาพันธ์ ในฤดูหนาวอากาศค่อนข้างหนาวมีอุณหภูมิต่ำเฉลี่ยประมาณ ๑๔ - ๑๗ องศาเซลเซียส

๓. ฤดูร้อน ตั้งแต่เดือนกุมภาพันธ์ถึงเดือนเมษายน ในฤดูร้อนมีอุณหภูมิสูงเฉลี่ยประมาณ ๓๘ - ๔๐ องศาเซลเซียส เริ่มตั้งแต่เดือนมีนาคม ถึงเดือนพฤษภาคม ในฤดูหนาวอากาศค่อนข้างหนาวมีอุณหภูมิต่ำเฉลี่ยประมาณ ๑๔ - ๑๗ องศาเซลเซียส เริ่มตั้งแต่เดือนพฤศจิกายน ถึงเดือนกุมภาพันธ์

๔) ลักษณะของดิน

ลักษณะของดินในพื้นที่ เป็นดินเหนียวและดินร่วนปนทราย เป็นพื้นที่ราบลุ่มแม่น้ำ มีแม่น้ำปราจีนบุรีไหลผ่านจึงเป็นพื้นที่เหมาะสำหรับการเกษตร

(๒) ด้านการเมือง/การปกครอง

๑) เขตการปกครอง

เทศบาลเมืองปราจีนบุรี แบ่งเขตการปกครองออกเป็น ๓ เขต ๑๗ ชุมชน ดังนี้

ลำดับ	ชุมชน	เขตการเลือกตั้ง	ประธานชุมชน
๑	ชุมชนท้ายวัดหลวง	๑	นางสุลักษณ์ จันทกุล
๒	ชุมชนเขียนซื่อ	๑	นางอิศรา ศรีสมบุญ
๓	ชุมชนร่วมใจ	๑	นางสุขศรี เพชรฟู
๔	ชุมชนคลองวัว	๑	น.ส.จุไรรัตน์ แจ่มจันทร์
๕	ชุมชนตรอกศึกษา	๒	นางทวี บุตรศรี
๖	ชุมชนโปร่งอรุณ	๒	นายบุญสืบ จุลเพ็ญ
๗	ชุมชนไทยวิเชียร	๒	น.ส.สุภาพร บำรุงจิตร
๘	ชุมชนโคกกะจะ	๒	นายจรัส รวยสิน
๙	ชุมชนถนนอมจิตร	๒	นางอุไรวรรณ คำชู
๑๐	ชุมชนวัดแจ้ง	๓	นางกมล ลิ่มเจริญ
๑๑	ชุมชนบ้านกลางใต้	๓	ต.ต.พนม ชีวะเสรี
๑๒	ชุมชนต้นกระบก	๓	น.ส.ศรีนวล เกตุพรหม
๑๓	ชุมชนบ้านกลางเหนือ	๓	นายสงว ไชยบุรุษ
๑๔	ชุมชนบัวลาย	๓	นายสุริพงษ์ วินุราช
๑๕	ชุมชนตรอกขจร	๓	จ.ส.อ.สุรชาญ บุญใช้
๑๖	ชุมชนตลาดหน้าค่าย	๓	นายธีรยุทธ รุจิเมธาภาส
๑๗	ชุมชนตรอก ส. เทคนิค	๓	-

๒) การเลือกตั้ง

เทศบาลเมืองปราจีนบุรี มีนายกเทศมนตรีจำนวน ๑ คน และสมาชิกสภาเทศบาลจำนวน ๑๘ คน ที่มาจากการเลือกตั้งโดยตรงจากประชาชน มีการเลือกตั้งครั้งล่าสุด เมื่อวันที่ ๒๘ มีนาคม ๒๕๖๔ โดยมีผู้มีสิทธิเลือกตั้งและผู้มาใช้สิทธิเลือกตั้ง ครั้งที่ผ่านมามีดังนี้

ผู้มีสิทธิเลือกตั้ง / เพศ	ชาย	หญิง	รวม
ผู้มีสิทธิเลือกตั้ง	๖,๐๘๕	๗,๑๖๔	๑๓,๒๔๙
ผู้มาใช้สิทธิเลือกตั้ง	๔,๐๗๕	๕,๑๙๖	๙,๒๗๑

(๓) ประชากร

๑) ข้อมูลเกี่ยวกับจำนวนประชากร (ข้อมูลเปรียบเทียบย้อนหลัง ๓ ปี)

รายการ/ปี พ.ศ.	๒๕๖๒	๒๕๖๓	๒๕๖๔
ประชากรชาย	๗,๙๒๑	๗,๗๔๐	๗,๗๐๓
ประชากรหญิง	๙,๑๓๘	๘,๙๑๑	๘,๘๙๓
รวม	๑๗,๐๕๙	๑๖,๖๕๑	๑๖,๕๙๖

ครัวเรือน/ ปี พ.ศ.	๒๕๖๒	๒๕๖๓	๒๕๖๔
ครัวเรือน	๘,๘๒๔	๘,๘๗๙	๘,๘๙๗

๒) ข้อมูลประชากรแยกเป็นชุมชน

ลำดับ	ชุมชน	ชาย/คน	หญิง/คน	รวม	ครัวเรือน
๑	ชุมชนตรอกศึกษา	๕๗๐	๖๘๗	๑,๒๕๗	๗๔๘
๒	ชุมชนโปร่งอรุณ	๕๕๑	๖๙๐	๑,๒๔๑	๕๙๗
๓	ชุมชนวัดแจ้ง	๕๑๗	๖๒๙	๑,๑๔๖	๓๗๑
๔	ชุมชนท้ายวัดหลวง	๕๒๒	๖๐๖	๑,๑๒๘	๖๗๔
๕	ชุมชนเขียนชื่อ	๘๙๕	๑,๐๒๑	๑,๙๑๖	๑,๒๖๗
๖	ชุมชนบ้านกลางใต้	๓๘๐	๔๖๕	๘๔๕	๒๕๕
๗	ชุมชนร่วมใจ	๖๖๔	๗๓๓	๑,๓๙๗	๘๘๗
๘	ชุมชนต้นกระบอง	๒๓๑	๒๘๓	๕๑๔	๒๐๐
๙	ชุมชนคลองวัว	๘๐๒	๙๖๗	๑,๗๖๙	๙๐๖
๑๐	ชุมชนบ้านกลางเหนือ	๒๕๐	๒๙๑	๕๔๑	๑๕๙
๑๑	ชุมชนบัวลาย	๒๘๒	๓๑๖	๕๙๘	๒๒๐
๑๒	ชุมชนตรอก ส. เทคนิค	๓๑๖	๓๔๓	๖๕๙	๕๐๕
๑๓	ชุมชนไทยวิเชียร	๓๓๐	๔๑๖	๗๔๖	๔๘๑
๑๔	ชุมชนโคกกะจะ	๒๒๕	๑๗๔	๓๙๙	๑๖๕
๑๕	ชุมชนถนนอมจิตร	๕๗๖	๕๘๒	๑,๑๕๘	๙๔๗
๑๖	ชุมชนตรอกขจร	๓๖๙	๔๕๑	๘๒๐	๓๓๑
๑๗	ชุมชนตลาดหน้าค่าย	๑๖๙	๒๑๔	๓๘๓	๑๗๕
รวม		๗,๖๔๙	๘,๘๖๘	๑๖,๕๑๗	๘,๘๘๘

๓) ช่วงอายุและจำนวนประชากร

ลำดับ	ช่วงอายุ	ชาย	หญิง	รวม
๑	เด็ก (ทารก - ๖ ปี)	๔๘๖	๔๒๓	๙๐๙
๒	เด็กโต (๗-๑๒ ปี)	๕๒๐	๕๓๙	๑,๐๕๙
๓	วัยรุ่น (๑๓-๑๗ ปี)	๔๘๒	๔๗๗	๙๕๙
๔	ผู้ใหญ่ (๑๘-๕๙ ปี)	๔,๖๐๐	๔,๙๙๑	๙,๕๙๑
๕	ผู้สูงอายุ (๖๐-๙๙ ปี)	๑,๖๐๘	๒,๔๒๓	๔,๐๓๑
๖	ผู้สูงอายุ (๑๐๐ ปี ขึ้นไป)	๗	๑๐	๑๗
รวม		๗,๗๐๓	๘,๘๖๓	๑๖,๕๖๖

(๔)

สภาพทางสังคม

๑) การศึกษา

สถานศึกษาในสังกัดเทศบาลเมืองปราจีนบุรี ในพื้นที่ รวม ๖ แห่ง แยกเป็น

สถานศึกษา	จำนวนนักเรียน	จำนวนครู	จำนวนห้องเรียน
ระดับปฐมวัย			
ศูนย์พัฒนาเด็กเล็กโรงเรียนเทศบาล ๑ (ปราจีนราษฎร์รังสฤษดิ์)	๑๖	๒	๒
ศูนย์พัฒนาเด็กเล็กโรงเรียนเทศบาล ๒ (วัดหลวงปริชากุล)	๓๔	๔	๒
ศูนย์พัฒนาเด็กเล็กโรงเรียนเทศบาล ๓ (วัดแก้วพิจิตร)	๑๗	๒	๒
ศูนย์พัฒนาเด็กเล็กโรงเรียนเทศบาล ๔ ศูนย์ที่ ๑ (อุดมวิทย์สมใจ)	๔๐	๕	๓
ศูนย์พัฒนาเด็กเล็กโรงเรียนเทศบาล ๔ ศูนย์ที่ ๒ (อุดมวิทย์สมใจ)	๔๑	๕	๓
ศูนย์พัฒนาเด็กเล็กโรงเรียนเทศบาล ๕ (บดินทร์เดชาประสิทธิ์)	๑๑	๒	๒
ศูนย์พัฒนาเด็กเล็กโรงเรียนเทศบาล ๖ (วัดศรีมงคล)	๑๔	๒	๒
อนุบาล (อ.๑ - อ.๓)			
โรงเรียนเทศบาล ๑ (ปราจีนราษฎร์รังสฤษดิ์)	๒๗	๓	๓
โรงเรียนเทศบาล ๒ (วัดหลวงปริชากุล)	๑๒๐	๗	๖
โรงเรียนเทศบาล ๓ (วัดแก้วพิจิตร)	๗๑	๘	๓
โรงเรียนเทศบาล ๔ (อุดมวิทย์สมใจ)	๓๑๗	๑๕	๑๔
โรงเรียนเทศบาล ๕ (บดินทร์เดชาประสิทธิ์)	๔๐	๔	๓
โรงเรียนเทศบาล ๖ (วัดศรีมงคล)	๔๘	๓	๓
ประถมศึกษา (ป.๑ - ป.๖)			
โรงเรียนเทศบาล ๑ (ปราจีนราษฎร์รังสฤษดิ์)	๖๖	๑๐	๖
โรงเรียนเทศบาล ๒ (วัดหลวงปริชากุล)	๓๒๐	๑๖	๑๒
โรงเรียนเทศบาล ๓ (วัดแก้วพิจิตร)	๑๘๒	๑๓	๘
โรงเรียนเทศบาล ๔ (อุดมวิทย์สมใจ)	๖๙๗	๒๐	๑๘
โรงเรียนเทศบาล ๕ (บดินทร์เดชาประสิทธิ์)	๗๑	๘	๖
โรงเรียนเทศบาล ๖ (วัดศรีมงคล)	๘๓	๖	๖

มัธยมศึกษา (ม.๑ - ม.๓)			
โรงเรียนเทศบาล ๑ (ปราจีนราษฎร์รังสฤษดิ์)	๓๓	๗	๓
โรงเรียนเทศบาล ๒ (วัดหลวงปริชากุล)	๑๔๙	๙	๖
โรงเรียนเทศบาล ๓ (วัดแก้วพิจิตร)	๕๔	๖	๓
โรงเรียนเทศบาล ๔ (อุดมวิทย์สมใจ)	๒๐๑	๑๐	๖
โรงเรียนเทศบาล ๕ (บดินทร์เดชาประสิทธิ์)	-	-	-
โรงเรียนเทศบาล ๖ (วัดศรีมงคล)	-	-	-
รวม	๒,๖๕๒	๑๖๗	๑๑๒

๒) สาธารณสุข

เทศบาลเมืองปราจีนบุรี มีศูนย์บริการสาธารณสุขเทศบาลเมืองปราจีนบุรี จำนวน ๑ แห่ง สังกัด กองสาธารณสุขและสิ่งแวดล้อม ศูนย์บริการสาธารณสุขเทศบาล มีหน้าที่เกี่ยวกับ - งานให้บริการรักษาพยาบาลโรค เบื้องต้นในและนอกสถานที่ - งานปฐมพยาบาล - งานให้คำแนะนำและรับปรึกษาปัญหาสุขภาพทางด้านสุขภาพแก่ ประชาชน มีจำนวน บุคลากรที่ปฏิบัติหน้าที่ดังนี้

บุคลากรทางการแพทย์ที่ปฏิบัติหน้าที่ในสถานพยาบาลสังกัดในเขตพื้นที่เทศบาล

ลำดับ	ตำแหน่ง	จำนวน คน
๑	พยาบาล	๔
๒	นักวิชาการสาธารณสุข	๑
๓	นักวิชาการสุขาภิบาล	๒
๔	อสม.	๑๗๑

สถานพยาบาลในเขตเทศบาลเมืองปราจีนบุรี

- ศูนย์บริการสาธารณสุข จำนวน ๑ แห่ง
- คลินิกทันตกรรม จำนวน ๖ แห่ง
- คลินิกเวชกรรมทั่วไป จำนวน ๑๕ แห่ง
- คลินิกเวชกรรมเฉพาะทาง จำนวน ๒๐ แห่ง

๓) อาชญากรรม -

๔) ยาเสพติด

มีศูนย์ปฏิบัติการต่อสู้เพื่อเอาชนะยาเสพติดอำเภอบ้านสร้าง และศูนย์ปฏิบัติการต่อสู้เพื่อเอาชนะยาเสพติดเทศบาลเมืองปราจีนบุรี

๕) การสังคมสงเคราะห์

- มีศูนย์พัฒนาและส่งเสริมคุณภาพชีพ ผู้สูงอายุเทศบาลเมืองปราจีนบุรี
- มีการจัดตั้งศูนย์บริการคนพิการ, ศูนย์ยุติธรรมชุมชน,
- การสังคมสงเคราะห์ เบี้ยยังชีพ ผู้สูงอายุ ผู้พิการและผู้ป่วยเอดส์ แยกเป็น

ผู้มีสิทธิได้รับเบี้ยยังชีพผู้สูงอายุ จำนวน ๒,๗๑๘ ราย

ผู้มีสิทธิได้รับเบี้ยยังชีพผู้พิการ จำนวน ๔๘๑ ราย

ผู้มีสิทธิรับเบี้ยยังชีพผู้ป่วยเอดส์ จำนวน ๑๐ ราย

(๕) ระบบบริการพื้นฐาน

๑) การคมนาคมขนส่ง

เทศบาลเมืองปราจีนบุรี มีการคมนาคมทางบก ทางราง ที่สะดวก โดยสามารถติดต่อระหว่างอำเภอ และจังหวัดข้างเคียง ได้ทุกด้าน ดังนี้

มีการจัดการขนส่งมวลชนในเขตเทศบาลประชาชนสามารถใช้บริการในการเดินทางภายในเขตเทศบาลและรอบนอกเขตเทศบาลระหว่างอำเภอในจังหวัดปราจีนบุรี และระหว่างจังหวัดได้อย่างสะดวก ได้แก่ สถานีขนส่งจังหวัดปราจีนบุรี (ทางรถยนต์ รถตู้โดยสาร (ทางรถยนต์) และสถานีรถไฟจังหวัดปราจีนบุรี ดังนี้

๑. เส้นทางติดต่อระหว่างกรุงเทพฯ และปริมณฑล เดินทางได้หลายเส้นทาง ได้แก่

๑.๑) ทางหลวงหมายเลข ๓๒๐, ๓๓, ๓๑๔,๓ ปราจีนบุรี-นครนายก-หินกอง-รังสิต-กรุงเทพฯ ระยะทาง ๑๕๕ กิโลเมตร

๑.๒) ทางหลวงหมายเลข ๓๒๐, ๓๓,๓๐๕ ปราจีนบุรี-นครนายก-องครักษ์-รังสิต-กรุงเทพฯ ระยะทาง ๑๓๖ กิโลเมตร

๑.๓) ทางหลวงหมายเลข ๓๑๙,๓๐๔, ๓๑๔,๓ ปราจีนบุรี-พนมสารคาม-ฉะเชิงเทรา-กรุงเทพฯ ระยะทาง ๑๕๘ กิโลเมตร

๑.๔) ทางหลวงหมายเลข ๓๑๙,๓๒๙๓,๓๔๘๑,๓๐๔ ปราจีนบุรี-บ้านสร้าง-มีนบุรี-กรุงเทพฯ ระยะทาง ๑๐๐ กิโลเมตร

๒. เส้นทางติดต่อภาคกลาง ได้แก่

๒.๑) ทางหลวงหมายเลข ๓๒๐, ๓๓ ปราจีนบุรี-นครนายก ระยะทาง ๒๘ กิโลเมตร

๒.๒) ทางหลวงหมายเลข ๓๒๐,๓๓,๑ ปราจีนบุรี-นครนายก-หินกอง-สระบุรี- ระยะทาง ๘๖ กิโลเมตร ๙

๓. เส้นทางติดต่อภาคตะวันออก ได้แก่

๑) ทางหลวงหมายเลข ๓๑๙, ๓๐๔,๓๑๔,๓ ปราจีนบุรี-พนมสารคาม-ชลบุรีระยะทาง ๑๒๐ กิโลเมตร

๒) ทางหลวงหมายเลข ๓๑๙, ๓๐๔,๓๑๔,๓ ปราจีนบุรี-พนมสารคาม-ชลบุรี-แหลมฉบัง ระยะทาง ๑๕๕ กิโลเมตร

๓) ทางหลวงหมายเลข ๓๑๙, ๓๐๔,๓๑๔,๓ ปราจีนบุรี-พนมสารคาม-ชลบุรี-สัตหีบ ระยะทาง ๒๐๕ กิโลเมตร

๔) ทางหลวงหมายเลข ๓๑๙, ๓๐๔,๓๑๔,๓ ปราจีนบุรี-พนมสารคาม-ชลบุรี-สัตหีบ-มาบตาพุด ระยะทาง ๒๓๐ กิโลเมตร

๕) ทางหลวงหมายเลข ๓๑๙, ๓๐๔,๓๑๔,๓ ปราจีนบุรี-พนมสารคาม-ชลบุรี-สัตหีบ-ระยอง ระยะทาง ๒๕๐ กิโลเมตร

๔. เส้นทางติดต่อภาคตะวันออกเฉียงเหนือ ได้แก่

๔.๑) ทางหลวงหมายเลข ๓๔๕๒, ๓๓, ๓๐๔, ๒ ปราจีนบุรี-กบินทร์บุรี-ปักธงชัย-นครราชสีมา ระยะทาง ๑๙๔ กิโลเมตร

๔.๒) ทางหลวงหมายเลข ๓๔๕๒, ๓๓, ๓๐๔, ๒๔, ๒๑๘ ปราจีนบุรี-สระแก้ว-วัฒนานคร-นางรอง-บุรีรัมย์ ระยะทาง ๒๙๕ กิโลเมตร

๔.๓) ทางหลวงหมายเลข ๓๔๕๒, ๓๓, ๓๑๙๘, ๓๓๙๕, ๓๔๘, ๒๔, ๒๑๘๒ ปราจีนบุรี-สระแก้ว-วัฒนานครนางรอง-บุรีรัมย์ ระยะทาง ๓๐๐ กิโลเมตร

๕. เส้นทางตาม Southern Economic Corridor ได้แก่

ทางหลวงหมายเลข ๓๓ ผ่านจังหวัดสระแก้ว ระยะทาง ๙๐ กิโลเมตร ถึงชายแดนกัมพูชา ระยะทาง ๑๕๖ กิโลเมตร กรุงเทพมหานคร ๕๐๐ กิโลเมตร และโฮจิมินห์ซิตี ระยะทาง ๖๐๔ กิโลเมตร

๖. รถไฟ การรถไฟแห่งประเทศไทย

มีบริการขบวนรถไฟโดยสาร (รถธรรมดา) จากกรุงเทพฯ - ปราจีนบุรี ๔ ขบวน เวลา ๐๕.๕๕ น. ๐๙.๔๐ น. และ ๑๕.๒๕ น. เทียบสุดท้ายเวลา ๑๘.๒๕ น. โดยมีสถานีรถไฟ ดังนี้

- อำเภอเมืองปราจีนบุรี ได้แก่ สถานีปราจีนบุรี
- อำเภอบ้านสร้าง ได้แก่ สถานีบ้านสร้างหนองน้ำขาว
- อำเภอประจันตคาม ได้แก่ สถานีประจันตคาม สถานีโคกมะกอก สถานีดงบัง
- อำเภอกบินทร์บุรี ได้แก่ สถานีกบินทร์บุรี และสถานีหนองแสง

๗. ถนนภายในเขตเทศบาล มีทั้งหมด ๑๐๖ สาย ยาวประมาณ ๔๑,๐๓๐ เมตร แยกเป็น

- ก. ถนนคอนกรีตเสริมเหล็ก จำนวน ๘๕ สาย ความยาว ๒๙,๙๙๘ เมตร
- ข. ถนนแอสฟัลต์ติก/ลาดยาง จำนวน ๑๔ สาย ความยาว ๙,๘๕๗ เมตร
- ค. ถนนลูกรัง/หินคลุก จำนวน ๗ สาย ความยาว ๑,๑๗๕ เมตร
- ง. ถนนที่มีทางระบายน้ำ จำนวน ๗๓ สาย ความยาว ๔๐,๗๕๒ เมตร

๘. พื้นที่ถนนและทางเท้า จำนวน ๓๓๔,๓๓๑ ตารางเมตร

๙. สะพานข้ามแม่น้ำ จำนวน ๔ แห่ง

๒) การไฟฟ้า

รับผิดชอบและดำเนินการโดยการไฟฟ้าส่วนภูมิภาค จังหวัดปราจีนบุรี ในปัจจุบันสามารถให้บริการได้ครอบคลุมทั่วทั้งเขตเทศบาลเมืองปราจีนบุรี

- ราษฎรมีไฟฟ้าใช้ครบทุกครัวเรือน
- พื้นที่ที่ได้รับบริการไฟฟ้า ๑๐๐ % ของพื้นที่ทั้งหมด
- ไฟฟ้าสาธารณะเทศบาลฯ ได้ดำเนินการติดตั้งไฟฟ้าสาธารณะ จำนวน ๓๑๕ ชุด โดยครอบคลุมถนนทุกสาย และไฟฟ้าสาธารณะชนิดกิ่งเดี่ยว/โคมไฟ LED จำนวน ๑,๓๙๕ ดวง

๓) การประปา

ปัจจุบันการประปาภายในเทศบาลเมืองปราจีนบุรี รับบริการจากสำนักงานประปาจังหวัดปราจีนบุรี

- ราษฎรใช้น้ำประปาทั้งสิ้น ๘,๖๓๓ครัวเรือน
- มีปริมาณการใช้น้ำประปา ประมาณ ๘,๐๐๐-๑๐,๐๐๐ ลบ.ม./วัน

๔) โทรศัพท์

ในเขตเทศบาลเมืองปราจีนบุรี มีการสื่อสารที่สำคัญได้แก่ ทางโทรศัพท์บ้านและโทรศัพท์เคลื่อนที่ และมีเครือข่ายของโทรศัพท์เคลื่อนที่ที่ใช้ได้อย่างมีประสิทธิภาพ ได้แก่ AIS, DTAC, True

ในเขตเทศบาลสามารถแยกประเภทของการสื่อสารได้ดังนี้

- โทรศัพท์ ในเขตเทศบาลฯ ใช้บริการโทรศัพท์จากองค์การโทรศัพท์แห่งประเทศไทย

ครอบคลุมพื้นที่

๕) ระบบโลจิสติกส์ (Logistics) หรือการขนส่ง

- การไปรษณีย์โทรเลข ในเขตเทศบาลฯ มีที่ทำการไปรษณีย์โทรเลขการสื่อสาร แห่งประเทศไทย จำนวน ๑ แห่ง สามารถให้บริการกับประชาชนในเขตเทศบาลฯและใกล้เคียงได้อย่างสะดวก
- บริการขนส่ง Kerry Express MasterShop สาขาเมืองปราจีนบุรี
- บริการขนส่ง j&t express สาขาเมืองปราจีนบุรี
- บริการขนส่ง Flash Express สาขาเมืองปราจีนบุรี
- สถานีวิจัย มีสถานีวิจัยชุมชน จำนวน ๕ แห่ง คือ
 - สวช.วัดอุดมวิทยาราม ๙๓.๒๕ MHz
 - วทท.ท้องถิ่นไทย ๑๐๒.๗๕ MHz
 - ท้อปไลน์โดมอน ๙๐.๗๕ MHz
 - วิทยาดาราไทย ๑๐๓.๕๐ MHz
 - สวช.เทศบาลเมืองปราจีนบุรี ๑๐๖.๒๕ MHz
- ระบบเสียงตามสายและไร้สาย ในเขตเทศบาลฯ ครอบคลุมพื้นที่ในเขตเทศบาลได้เกือบทั้งหมด
- ข่ายวิทยุสื่อสารปัจจุบันเทศบาลฯ มีข่ายวิทยุสื่อสารของเทศบาลฯ โดยใช้นามเรียกขานว่า

“โพธิ์ทอง”

(๖) ระบบเศรษฐกิจ

๑) การเกษตร

เทศบาลเมืองปราจีนบุรีไม่มีพื้นที่การเกษตร

๒) การประมง

เทศบาลเมืองปราจีนบุรีไม่มีพื้นที่การประมง

๓) การปศุสัตว์

เทศบาลเมืองปราจีนบุรีไม่มีพื้นที่การปศุสัตว์

๔) การบริการ

พาณิชยกรรมและการบริการ	จำนวน/แห่ง
สถานีบริการน้ำมัน	๕
ศูนย์การค้า / ห้างสรรพสินค้า	๓
ตลาดสด	๒
ตลาดริมเขื่อน	๑
อู่ซ่อมรถ	๒๕
ร้านเสริมสวย	๓๐
สถานที่สะสมอาหารประเภทของชำทั่วไป	๒,๐๗๑
สถานที่สะสมอาหารประเภทร้านสะดวกซื้อ	๑๐
บ้านให้เช่า / หอพัก/ห้องเช่า	๖
สถานประกอบเทศบาลนิคม	
สถานธนาอนุบาล	๑
โรงฆ่าสัตว์	๑
สถานประกอบการด้านการบริการ	
โรงแรม	๙
ธนาคาร	๑๐
สถานที่จำหน่ายอาหาร ตาม พ.ร.บ.สาธารณสุข	๖๓

๕) การท่องเที่ยวในพื้นที่

๑. **วัดแก้วพิจิตร** วัดเก่าแก่ที่สร้างขึ้นมาตั้งแต่สมัยพระบาทสมเด็จพระจุลจอมเกล้าเจ้าอยู่หัว รัชกาลที่ ๕ โดยเศรษฐีชาวปราจีนบุรี ต่อมาเจ้าพระยาอภัยภูเบศร (พระอภัยวงค์) ได้สร้างและบูรณะวัดแห่งนี้ สร้างพระอุโบสถหลังใหม่ด้วยการก่ออิฐถือปูน ตัววัดเด่นชัดด้วยสถาปัตยกรรม ที่ผสมผสานทั้งศิลปะไทย จีน ยุโรป และเขมร กำเนิดเกิดเป็นเรื่องราวต่าง ๆ ทั้งรามเกียรติ์ ภาพพุทธประวัติทศชาติชาติตก ตลอดจนลวดลายอันอ่อนช้อยงดงามที่ประดับอยู่บริเวณเชิงบันไดขึ้นพระอุโบสถ

๒. **พิพิธภัณฑ์สถานแห่งชาติปราจีนบุรี** แหล่งรวบรวมโบราณวัตถุที่ส่วนใหญ่ได้จากเมืองโบราณสมัยทวารวดี อาทิ ศิวลึงค์ พระพุทธรูป เทวรูปของฮินดู เครื่องใช้สำริด ตลอดจนจัดแสดงนิทรรศการโบราณคดีได้นำ ที่มีเครื่องสังคโลกที่พบได้ทะเล บริเวณเกาะคราม จังหวัดชลบุรี

๓. **งานวันเกษตรปราจีนบุรี** ภายในงานมีตลาดนัดผลไม้และผลิตภัณฑ์การเกษตร การประกวดพืช ผักผลไม้ การแข่งขัน และการสาธิตการเกษตร และศึกษาวิถีชีวิตชาวสวนในกิจกรรมท่องเที่ยวเชิงเกษตร จัดขึ้น ณ ลานพระบรมราชานุสาวรีย์ รัชกาลที่ ๕ หน้าศาลากลางเก่า ช่วงเดือนพฤษภาคม – มิถุนายน

๖) อุตสาหกรรม

เทศบาลเมืองปราจีนบุรีไม่มีโรงงานอุตสาหกรรมในพื้นที่

๗) การพาณิชย์และกลุ่มอาชีพ

-

๘) แรงงาน

แรงงานในเขตเทศบาลเมืองปราจีนบุรี มีทั้งแรงงานในระบบ และนอกระบบ ส่วนใหญ่จะเป็นแรงงานในพื้นที่ และแรงงานจากประเทศกัมพูชา แรงงานที่มาจากต่างจังหวัด ซึ่งเป็นแรงงานที่มีค่าจ้าง แรงงานขั้นต่ำตามกฎหมายแรงงานและแรงงานมาจากประชากรในพื้นที่

(๗) ศาสนา ประเพณี วัฒนธรรม

๑) การนับถือศาสนา

ประชากรส่วนใหญ่ในเขตเทศบาลเมืองนับถือ ศาสนาพุทธ รองลงมาเป็น ศาสนาคริสต์ ตามลำดับ มีศาสนสถานภายในเขตเทศบาล ดังนี้

- วัด จำนวน ๕ แห่ง
- โบสถ์ จำนวน ๑ แห่ง

๒) ประเพณีและงานประจำปี

ประเพณีวันขึ้นปีใหม่ กำหนดจัดงานสงฆ์ทำบุญปีเก่า ในวันที่ ๓๑ ธันวาคม และจัดงานต้อนรับพุทธศักราชใหม่ ในวันที่ ๑ มกราคม ของทุกปี เป็นการเปลี่ยนแปลงพุทธศักราชใหม่ของไทย นับว่าเป็นการสืบทอดประเพณีและวัฒนธรรมอันดีงามของไทย เทศบาลเมืองปราจีนบุรีได้พิจารณาเห็นความสำคัญของการส่งเสริมประเพณี วัฒนธรรมและภูมิปัญญาท้องถิ่น จึงได้กำหนดจัดงานประเพณีวันขึ้นปีใหม่ และเชิญชวนหน่วยงานทุกภาค รัฐ ภาคเอกชน และประชาชนทั่วไปได้มีส่วนร่วมในการจัดกิจกรรมวันขึ้นปีใหม่โดยทั่วถึงกัน โดยกำหนดกิจกรรมภายในงานที่มุ่งสืบสานวิถีเศรษฐกิจพอเพียง ภูมิปัญญาท้องถิ่น และสานต่อวัฒนธรรมที่ดีงาม รวมทั้งส่งเสริมการท่องเที่ยวและเศรษฐกิจในจังหวัดปราจีนบุรี ประกอบด้วยกิจกรรมการประกวดร้องเพลงไทยลูกทุ่งของเด็ก เยาวชน และประชาชนทั่วไป ศูนย์อาหารพื้นเมืองสะอาด รสชาติอร่อย ลานแสดงสินค้าชุมชนที่เกิดจากภูมิปัญญาท้องถิ่น มหรสพดนตรี การแสดงของนักเรียน การแสดงโปงลาง และกิจกรรมอื่นๆ

ประเพณีสงกรานต์ กำหนดจัดงานในวันที่ ๑๓ เมษายนของทุกปี วันสงกรานต์ คือประเพณีไทยที่เป็นมรดกตกทอดมาตั้งแต่บรรพบุรุษ สมควรที่จะได้รับการอนุรักษ์ไว้ให้คงอยู่สืบทอดไปสู่ชนรุ่นหลัง เทศบาลเมืองปราจีนบุรี เล็งเห็นความสำคัญถึงประเพณีอันเก่าแก่ของชาติที่เป็นมรดกตกทอดสืบทอดกันมา จึงได้จัดทำโครงการจัดงานประเพณีสงกรานต์ขึ้น เพื่อเป็นการส่งเสริมและอนุรักษ์ประเพณีอันดีงามให้คงอยู่สืบไปโดยจัดให้มีกิจกรรมพิธีทำบุญตักบาตร ข้าวสาร อาหารแห้ง แด่พระภิกษุสงฆ์ สามเณรและแม่ชี พิธีสงฆ์พระภิกษุสงฆ์ การรดน้ำขอพรผู้สูงอายุ พิธีแห่พระพุทธรูปสีหิงส์จำลอง หลวงพ่อเพชรจำลอง ขบวนแห่ของเทศบาล ขบวนแห่ของชุมชน ขบวนแห่ชมรมผู้ประกอบการค้า และขบวนแห่ของสถานศึกษา รอบตลาดปราจีนบุรี เป็นต้น

ประเพณีวันเข้าพรรษา กำหนดจัดงานในวันแรม ๑ ค่ำ เดือน ๘ ของทุกปี โดยจัดให้มีพิธีทางศาสนา เช่น แห่เทียนจำพรรษา ถวายเทียนพรรษาแก่วัดในเขตเทศบาลเมืองปราจีนบุรี เพื่อเป็นการสืบสานขนบธรรมเนียมประเพณีการแห่เทียนพรรษา และคงไว้ซึ่งประเพณีอันดีงามของท้องถิ่นและเพื่อให้พุทธศาสนิกชนร่วมกิจกรรมในวันสำคัญทางศาสนา

ประเพณีลอยกระทง กำหนดจัดงานในวันขึ้น ๑๕ ค่ำ เดือน ๑๒ ของทุกปี ประเพณีลอยกระทงเป็นประเพณีวัฒนธรรมที่ดีงามของไทย ซึ่งเป็นมรดกที่บรรพบุรุษถือปฏิบัติสืบทอดกันมาตั้งแต่กรุงสุโขทัยเป็นราชธานี ในคืนวันเพ็ญขึ้น ๑๕ ค่ำ เดือน ๑๒ เป็นการแสดงความเคารพ สำนึกคุณแห่งน้ำและขอขมาต่อแม่น้ำ ลำคลองที่มีความผูกพันกับมนุษย์เรา การลอยกระทงนั้นบางคนยังอธิษฐานสิ่งที่ตนปรารถนาหรือเสียหายเกี่ยวกับชีวิตของตน และพร้อมกันนั้นยังเป็นการสร้างความสนุกสนานรื่นเริง เพลิดเพลินใจ เทศบาลเมืองปราจีนบุรีจึงได้จัดงานประเพณีลอยกระทงขึ้นเป็นประจำทุกปี โดยจัดให้มีกิจกรรมการประกวดกระทงใหญ่ การประกวดขบวนแห่กระทง การประกวดนางนพมาศ มหรสพ ดนตรีและการแสดงของนักเรียน เป็นต้น

๓) ภูมิปัญญาท้องถิ่น ภาษาถิ่น

เทศบาลเมืองปราจีนบุรี ใช้ภาษากลางในการสื่อสารในพื้นที่ มีแหล่งเรียนรู้ที่เป็นภูมิปัญญาท้องถิ่น ดังนี้

- โรงพยาบาลเจ้าพระยาอภัยภูเบศร แหล่งเรียนรู้ด้านสมุนไพร ภูมิปัญญาท้องถิ่น
- วัดแก้วพิจิตร แหล่งเรียนรู้ด้านสถาปัตยกรรมตะวันตก
- พิพิธภัณฑ์สถานศึกษาแห่งชาติ

๔) OTOP สินค้าพื้นเมืองและของที่ระลึก

สมุนไพร โรงพยาบาลเจ้าพระยาอภัยภูเบศร

(๘) ทรัพยากรธรรมชาติ

๑) น้ำ

- แม่น้ำ ๑ สาย คือ แม่น้ำปราจีนบุรี
- คลอง ๑ แห่ง คือ คลองดักลอบ คิดเป็นที่กักเก็บประมาณ ๖,๔๐๐ ลบ.ม.

๒) ป่าไม้

ไม่มีพื้นที่ป่าไม้ในเขตเทศบาล

๓) ภูเขา

ไม่มีพื้นที่ภูเขาในเขตเทศบาล

๔) ทรัพยากรธรรมชาติที่สำคัญขององค์กรปกครองส่วนท้องถิ่น

แม่น้ำปราจีนบุรี ซึ่งเป็นน้ำสาขา ของแม่น้ำบางปะกง เกิดจากการไหลมาบรรจบกันของแม่น้ำ ๒ สาย คือ แม่น้ำหनुมาน และแม่น้ำพระปรัง แม่น้ำปราจีนบุรีจะไหล ผ่านอำเภอเมืองปราจีนบุรี ไปบรรจบกับแม่น้ำนครนายกที่อำเภอบางน้ำเปรี้ยว จังหวัดฉะเชิงเทรา กลายเป็นแม่น้ำบางปะกง แล้วไหลลงอ่าวไทย

(๙) อื่น ๆ (ข้อมูลเกี่ยวกับเทศบาลเมืองปราจีนบุรี)

๑) ประวัติความเป็นมาของเทศบาลเมืองปราจีนบุรี

ประวัติความเป็นมาของเทศบาลเมืองปราจีนบุรี เทศบาลเมืองปราจีนบุรี ได้จัดตั้งขึ้นตามพระราชกฤษฎีกาจัดตั้งเทศบาลเมืองปราจีนบุรี จังหวัดปราจีนบุรี พ.ศ. ๒๔๗๘ ประกาศในราชกิจจานุเบกษา เล่ม ๕๒ ตอนที่ ๕๖ ลงวันที่ ๑๐ ธันวาคม พ.ศ. ๒๔๗๘ มีพื้นที่ ๐.๗๒ ตารางกิโลเมตร การเปลี่ยนแปลงเขตเทศบาล มีการเปลี่ยนแปลงเขต จำนวน ๓ ครั้ง ดังนี้

ครั้งที่ ๑ กระทำโดยพระราชกฤษฎีกาเปลี่ยนแปลงเขตเทศบาลเมืองปราจีนบุรี จังหวัดปราจีนบุรี พ.ศ.๒๔๙๓ ประกาศในราชกิจจานุเบกษา ตอนที่ ๗๑ เล่มที่ ๖๗ ลงวันที่ ๒๖ ธันวาคม พ.ศ.๒๔๙๓ มีพื้นที่เพิ่มขึ้นจากเดิมเป็น ๒.๔ ตารางกิโลเมตร

ครั้งที่ ๒ กระทำโดยพระราชกฤษฎีกาเปลี่ยนแปลงเขตเทศบาลเมืองปราจีนบุรี จังหวัดปราจีนบุรี (ฉบับที่ ๒) พ.ศ.๒๔๙๙ ประกาศในพระราชกิจจานุเบกษา เล่มที่ ๗๓ ตอนที่ ๔๘ ลงวันที่ ๑๒ มิถุนายน พ.ศ. ๒๔๙๙ มีพื้นที่เพิ่มขึ้นจากเดิมเป็น ๓.๘๘ ตารางกิโลเมตร

ครั้งที่ ๓ กระทำโดยพระราชกฤษฎีกาเปลี่ยนแปลงเขตเทศบาลเมืองปราจีนบุรี จังหวัดปราจีนบุรี (ฉบับที่ ๓) พ.ศ. ๒๕๑๖ ประกาศในราชกิจจานุเบกษา เล่มที่ ๙๐ ตอนที่ ๑๕๙ ลงวันที่ ๗ ธันวาคม พ.ศ.๒๕๑๖ มีพื้นที่เพิ่มขึ้นจากเดิมเป็น ๘.๓๔ ตารางกิโลเมตร

๒) อำนาจหน้าที่ในการบริหารงานของเทศบาลเมืองปราจีนบุรี

อำนาจหน้าที่ของเทศบาลเมืองตามพระราชบัญญัติเทศบาล พ.ศ.๒๔๙๖ ได้กำหนดอำนาจหน้าที่ของเทศบาลเมืองไว้ ดังนี้

มาตรา ๕๐ ภายใต้บังคับแห่งกฎหมายเทศบาล มีหน้าที่ต้องทำในเขตเทศบาล ดังต่อไปนี้

๑. รักษาความสงบเรียบร้อยของประชาชน
๒. ให้มีและบำรุงทางบกและทางน้ำ
๓. รักษาความสะอาดของถนน หรือทางเดินและที่สาธารณะ รวมทั้งการกำจัดมูลฝอยและสิ่งปฏิกูล
๔. ป้องกันและระงับโรคติดต่อ
๕. ให้มีเครื่องใช้ในการดับเพลิง
๖. ให้ราษฎรได้รับการศึกษาอบรม
๗. ส่งเสริมการพัฒนาสตรี เด็ก เยาวชน ผู้สูงอายุ และผู้พิการ
๘. บำรุงศิลปะ จารีตประเพณี ภูมิปัญญาท้องถิ่น และวัฒนธรรมอันดีของท้องถิ่น
๙. หน้าที่อื่นตามที่กฎหมายบัญญัติให้เป็นหน้าที่ของเทศบาล

การปฏิบัติตามอำนาจหน้าที่ของเทศบาลต้องเป็นไปเพื่อประโยชน์สุขของประชาชนโดยใช้วิธีการบริหารจัดการบ้านเมืองที่ดี และให้คำนึงถึงการมีส่วนร่วมของประชาชนในการจัดทำแผนพัฒนาเทศบาล การจัดทำงบประมาณ การจัดซื้อจัดจ้าง การตรวจสอบ การประเมินผลการปฏิบัติงานและการเปิดเผยข้อมูลข่าวสาร ทั้งนี้ ให้เป็นไปตามกฎหมาย ระเบียบ ข้อบังคับว่าด้วยการนั้นและหลักเกณฑ์และวิธีการที่กระทรวงมหาดไทยกำหนด

มาตรา ๕๓ ภายใต้บังคับแห่งกฎหมาย เทศบาลเมืองมีหน้าที่ต้องทำในเขตเทศบาล ดังต่อไปนี้

- (๑) กิจการตามที่ระบุไว้ในมาตรา ๕๐
- (๒) ให้มีน้ำสะอาดหรือการประปา
- (๓) ให้มีโรงฆ่าสัตว์
- (๔) ให้มีและบำรุงสถานที่ทำการพิทักษ์และรักษาคนเจ็บไข้
- (๕) ให้มีและบำรุงทางระบายน้ำ
- (๖) ให้มีและบำรุงส้วมสาธารณะ
- (๗) ให้มีและบำรุงการไฟฟ้า หรือแสงสว่างโดยวิธีอื่น
- (๘) ให้มีการดำเนินกิจการโรงรับจำนำหรือสถานสินเชื่อท้องถิ่น

พระราชบัญญัติกำหนดแผนและขั้นตอนการกระจายอำนาจให้แก่องค์กรปกครองส่วนท้องถิ่น พ.ศ.๒๕๔๒

หมวด ๒

การกำหนดอำนาจและหน้าที่ในการจัดระบบการบริการสาธารณะ

มาตรา ๑๖ ให้เทศบาล เมืองพัทยา และองค์การบริหารส่วนตำบลมีอำนาจและหน้าที่ในการจัดระบบการบริการสาธารณะเพื่อประโยชน์ของประชาชนในท้องถิ่นของตนเองดังนี้

- (๑) การจัดทำแผนพัฒนาท้องถิ่นของตนเอง
- (๒) การจัดให้มีและบำรุงรักษาทางบก ทางน้ำ และทางระบายน้ำ
- (๓) การจัดให้มีและควบคุมตลาด ท่าเทียบเรือ ท่าข้าม และที่จอดรถ
- (๔) การสาธารณสุขูปโภคและการก่อสร้างอื่น ๆ
- (๕) การสาธารณสุขูปการ
- (๖) การส่งเสริม การฝึก และประกอบอาชีพ
- (๗) การพาณิชย์ และการส่งเสริมการลงทุน
- (๘) การส่งเสริมการท่องเที่ยว

- (๙) การจัดการศึกษา
- (๑๐) การสังคมสงเคราะห์ และการพัฒนาคุณภาพชีวิตเด็ก สตรี คนชรา และผู้ด้อยโอกาส
- (๑๑) การบำรุงรักษาศิลปะ จารีตประเพณี ภูมิปัญญาท้องถิ่น และวัฒนธรรมอันดีของท้องถิ่น
- (๑๒) การปรับปรุงแหล่งชุมชนแออัดและการจัดการเกี่ยวกับที่อยู่อาศัย
- (๑๓) การจัดให้มีและบำรุงรักษาสถานที่พักผ่อนหย่อนใจ
- (๑๔) การส่งเสริมกีฬา
- (๑๕) การส่งเสริมประชาธิปไตย ความเสมอภาค และสิทธิเสรีภาพของประชาชน
- (๑๖) ส่งเสริมการมีส่วนร่วมของราษฎรในการพัฒนาท้องถิ่น
- (๑๗) การรักษาความสะอาดและความเป็นระเบียบเรียบร้อยของบ้านเมือง
- (๑๘) การกำจัดมูลฝอย สิ่งปฏิกูล และน้ำเสีย
- (๑๙) การสาธารณสุข การอนามัยครอบครัว และการรักษาพยาบาล
- (๒๐) การจัดให้มีและควบคุมสุสานและฌาปนสถาน
- (๒๑) การควบคุมการเลี้ยงสัตว์
- (๒๒) การจัดให้มีและควบคุมการฆ่าสัตว์
- (๒๓) การรักษาความปลอดภัย ความเป็นระเบียบเรียบร้อย และการอนามัยโรงมหรสพ และสาธารณสถานอื่น ๆ
- (๒๔) การจัดการ การบำรุงรักษา และการใช้ประโยชน์จากป่าไม้ ที่ดินทรัพยากรธรรมชาติและสิ่งแวดล้อม
- (๒๕) การผังเมือง
- (๒๖) การขนส่งและการวิศวกรรมจราจร
- (๒๗) การดูแลรักษาที่สาธารณะ
- (๒๘) การควบคุมอาคาร
- (๒๙) การป้องกันและบรรเทาสาธารณภัย
- (๓๐) การรักษาความสงบเรียบร้อย การส่งเสริมและสนับสนุนการป้องกันและรักษาความปลอดภัยในชีวิตและทรัพย์สิน
- (๓๑) กิจการอื่นใดที่เป็นผลประโยชน์ของประชาชนในท้องถิ่นตามที่คณะกรรมการประกาศกำหนด

๔) อัตรากำลัง /พนักงานเทศบาล

ลำดับ	ประเภท	ระดับ	จำนวน/คน	อัตรารว่าง
๑	บริหารท้องถิ่น	สูง	๑	-
๒	บริหารท้องถิ่น ระดับกลาง	กลาง	๑	๑
๓	อำนวยการ ระดับกลาง	กลาง	๘	-
๔	อำนวยการ ระดับต้น	ต้น	๑๒	๖
๕	ศึกษานิเทศก์	คศ.๑/คศ.๒	-	๑
๖	วิชาการ	ชำนาญการพิเศษ	๑	๑
๗	วิชาการ	ชำนาญการ	๑๖	-
๘	วิชาการ	ปฏิบัติการ	๑๑	-
๙	ทั่วไป	ชำนาญงาน	๑๘	๑๐
๑๐	ทั่วไป	ปฏิบัติงาน	๑๓	-
๑๑	ลูกจ้างประจำ		๙	-
๑๒	พนักงานจ้างภารกิจ	ตามวุฒิ (ป.ตรี)	๗	๑๔
๑๓	พนักงานจ้างภารกิจ	ตามวุฒิ (วิชาชีพ)	๓๙	๑
๑๔	พนักงานจ้างภารกิจ	ทักษะ	๕	๒
๑๕	พนักงานจ้างทั่วไป	-	๖๗	๖
๑๖	พนักงานจ้างเหมา	-	-	-
	รวม		๑๙๙	๕๔

๕) รายรับ/รายจ่ายเทศบาล

รายรับ	รายรับจริง ปี ๒๕๖๒	ประมาณการ ปี ๒๕๖๓	ประมาณการ ปี ๒๕๖๔
รายได้จัดเก็บ			
หมวดภาษีอากร	๑๑,๕๐๒,๕๑๑.๖๙	๙,๒๔๘,๗๐๐.๐๐	๙,๕๗๓,๕๕๐.๐๐
หมวดค่าธรรมเนียม ค่าปรับ และใบอนุญาต	๑๐,๐๖๒,๑๙๙.๐๐	๑๑,๖๘๘,๐๐๐.๐๐	๑๒,๑๑๔,๓๐๐.๐๐
หมวดรายได้จากทรัพย์สิน	๗,๓๕๐,๒๔๘.๖๘	๕,๙๘๕,๐๐๐.๐๐	๖,๗๘๐,๙๐๐.๐๐
หมวดรายได้จากสาธารณูปโภคและการพาณิชย์	๗,๙๐๘,๕๗๙.๒๕	๘,๑๐๐,๐๐๐.๐๐	๘,๑๐๐,๐๐๐.๐๐
หมวดรายได้เบ็ดเตล็ด	๔๗,๘๕๐.๐๐	๗๓,๐๐๐.๐๐	๒๗๒,๐๐๐.๐๐
รวมรายได้จัดเก็บ	๓๖๘๗๑๓๘๘.๖๒	๓๕,๐๙๔,๗๐๐.๐๐	๓๖,๘๔๐,๖๕๐.๐๐
รายได้ที่รัฐบาลเก็บแล้วจัดสรรให้องค์กรปกครองส่วนท้องถิ่น			
หมวดภาษีจัดสรร	๗๗,๓๕๒,๙๐๘.๒๒	๖๙,๕๐๐,๐๐๐.๐๐	๗๖,๑๐๐,๐๐๐.๐๐
รวมรายได้ที่รัฐบาลเก็บแล้วให้จัดสรรให้อปท	๗๗,๓๕๒,๙๐๘.๒๒	๖๙,๕๐๐,๐๐๐.๐๐	๗๖,๑๐๐,๐๐๐.๐๐
รายได้ที่รัฐบาลอุดหนุนให้องค์กรปกครองส่วนท้องถิ่น			
หมวดเงินอุดหนุนทั่วไป	๑๖๑,๓๘๕,๐๘๕.๐๐	๑๗๗,๖๙๕,๗๓๐.๐๐	๑๕๘,๕๓๕,๙๐๐.๐๐

รวมรายได้ที่รัฐบาลอุดหนุนให้องค์กรปกครองส่วนท้องถิ่น	๑๖๑,๓๘๕,๐๘๕.๐๐	๑๗๗,๖๙๕,๗๓๐.๐๐	๑๕๘,๕๓๕,๙๐๐.๐๐
รายได้ที่รัฐบาลอุดหนุนให้โดยระบุวัตถุประสงค์			
หมวดเงินอุดหนุนระบุวัตถุประสงค์	-	-	
รวมรายได้ที่รัฐบาลอุดหนุนให้โดยระบุวัตถุประสงค์	-	-	
รวม	๒๕๗,๖๐๙,๓๘๑๓.๘๔	๒๘๒,๒๙๐,๔๓๐.๐๐	๒๗๑,๔๗๖,๕๕๐.๐๐

รายการจ่าย	รายการจ่ายจริง ปี ๒๕๖๒	ประมาณการ ปี ๒๕๖๓	ประมาณการ ปี ๒๕๖๔
จ่ายจากงบประมาณ			
งบบุคลากร	๓๓,๖๔๐,๖๐๕.๒๔	๓๙,๒๓๔,๒๘๐.๐๐	๓๖,๖๗๔,๙๘๐.๐๐
งบบุคลากร	๑๒๔,๓๑๑,๔๕๕.๓๒	๑๕๓,๓๗๑,๐๙๐.๐๐	๑๔๒,๔๙๘,๒๙๐.๐๐
งบดำเนินงาน	๖๗,๓๑๘,๕๘๘.๘๖	๗๕,๘๕๘,๔๔๐.๐๐	๖๖,๙๕๖,๒๘๐.๐๐
งบลงทุน	๗,๙๓๕,๓๐๐.๐๐	๖,๐๔๓,๐๐๐.๐๐	๑๖,๖๘๒,๐๐๐.๐๐
งบรายจ่ายอื่น			๑,๐๐๐.๐๐
งบเงินอุดหนุน	๗,๗๘๐,๐๐๐.๐๐	๗๗๖๐๐๐๐.๐๐	๘,๖๖๔,๐๐๐.๐๐
รวมรายจ่ายจากงบประมาณ	๒๔๐,๙๘๕,๙๔๙.๔๒	๒๘๒๒๖๖๘๑๐.๐๐	๒๗๑,๔๗๖,๕๕๐.๐๐

ส่วนที่ ๒

ยุทธศาสตร์ขององค์กรปกครองส่วนท้องถิ่น

แผนพัฒนาท้องถิ่น

(พ.ศ.๒๕๖๖-๒๕๗๐)

ของเทศบาลเมืองปราจีนบุรี อำเภอเมืองปราจีนบุรี จังหวัดปราจีนบุรี

ส่วนที่ ๒

ยุทธศาสตร์ขององค์กรปกครองส่วนท้องถิ่น

(๑) ความสัมพันธ์ระหว่างแผนพัฒนาระดับมหภาค

การจัดทำแผนพัฒนาท้องถิ่น (๒๕๖๖ - ๒๕๗๐) ของเทศบาลเมืองปราจีนบุรี มีความสอดคล้อง เชื่อมโยงกับ นโยบายและยุทธศาสตร์ในระดับต่างๆ เช่น แผนยุทธศาสตร์ชาติ ๒๐ ปี (พ.ศ.๒๕๖๑-๒๕๘๐) แผนพัฒนาเศรษฐกิจและสังคมแห่งชาติ ฉบับที่ ๑๒ (พ.ศ.๒๕๖๐-๒๕๖๔) แผนพัฒนาภาคภาคตะวันออก แผนพัฒนากลุ่มงานจังหวัด แผนพัฒนาจังหวัด ยุทธศาสตร์การพัฒนาขององค์กรปกครองส่วนท้องถิ่นในเขต จังหวัดปราจีนบุรี นโยบายของผู้บริหารเทศบาลเมืองปราจีนบุรี เป็นต้น

แผนพัฒนาท้องถิ่นของเทศบาลเมืองปราจีนบุรี เป็นเครื่องมือที่สำคัญในการกำหนดทิศทางการพัฒนา เขตเทศบาล ตามอำนาจหน้าที่ที่กำหนดไว้ใน พระราชบัญญัติเทศบาล ๒๔๙๖ และพระราชบัญญัติกำหนดแผนและ ขั้นตอนการกระจายอำนาจให้แก่องค์กรปกครองส่วนท้องถิ่น พ.ศ. ๒๕๔๒ เป็นแผนที่เกิดจากการมีส่วนร่วมของ ประชาชนในการร่วมแสดงความคิดเห็นเกี่ยวกับปัญหา ความต้องการของประชาชนเอง ซึ่งจะทำให้การแก้ไขปัญหา เป็นไปอย่างถูกต้องตรงกับปัญหาที่เกิดขึ้นจริง ทำให้ประชาชนได้รับประโยชน์สูงสุดจากการดำเนินงานของเทศบาล เมืองปราจีนบุรี ซึ่งสามารถแสดงความสัมพันธ์ระหว่างแผนพัฒนาระดับต่างๆ กับแผนพัฒนาท้องถิ่น ดังนี้

๑. แผนยุทธศาสตร์ชาติ ๒๐ ปี (พ.ศ. ๒๕๖๑ - ๒๕๘๐)
๒. แผนพัฒนาเศรษฐกิจและสังคมแห่งชาติ ฉบับที่ ๑๒
๓. แผนพัฒนาภาค/แผนพัฒนากลุ่มจังหวัด/แผนพัฒนาจังหวัด
๔. ยุทธศาสตร์การพัฒนาขององค์กรปกครองส่วนท้องถิ่นในเขตจังหวัด

๑) แผนยุทธศาสตร์ชาติ ๒๐ ปี

ยุทธศาสตร์ชาติ ๒๐ ปี พ.ศ. ๒๕๖๑-๒๕๘๐ เป็นแผนการพัฒนาประเทศ ที่กำหนดกรอบและ แนวทางการพัฒนาให้หน่วยงานของรัฐทุกภาคส่วนต้องทำตาม เพื่อให้บรรลุวิสัยทัศน์ประเทศไทย ที่ว่า “ประเทศไทยมีความมั่นคง มั่งคั่ง ยั่งยืน เป็นประเทศที่พัฒนาแล้ว ด้วยการพัฒนาตามหลักปรัชญาของ เศรษฐกิจพอเพียง” หรือเป็นคติพจน์ประจำชาติว่า “มั่นคง มั่งคั่ง ยั่งยืน” เพื่อสนองต่อต่อผลประโยชน์ แห่งชาติ โดยที่รัฐธรรมนูญ แห่งราชอาณาจักรไทย มาตรา ๖๕ กำหนดให้รัฐพึงจัดให้มียุทธศาสตร์ชาติเป็น เป้าหมายการพัฒนาประเทศอย่างยั่งยืนตามหลักธรรมาภิบาลเพื่อใช้เป็นกรอบในการจัดทำแผนต่างๆให้ สอดคล้องและบูรณาการกัน เพื่อให้เกิดพลังผลักดันร่วมกันไปสู่เป้าหมายดังกล่าว ยุทธศาสตร์ชาติ ๒๐ ปี (พ.ศ. ๒๕๖๑-๒๕๘๐) เป็นยุทธศาสตร์ชาติฉบับแรกของประเทศไทยตามรัฐธรรมนูญแห่งราชอาณาจักรไทย ซึ่งจะต้อง นำไปสู่ การปฏิบัติเพื่อให้ประเทศไทยบรรลุวิสัยทัศน์ “ประเทศไทยมีความมั่นคง มั่งคั่ง ยั่งยืน เป็นประเทศ พัฒนาแล้ว ด้วยการพัฒนาตามหลักปรัชญาของเศรษฐกิจ พอเพียง” เพื่อความสุขของคนไทยทุกคน

ยุทธศาสตร์ชาติ ๒๐ ปี (พ.ศ. ๒๕๖๑-๒๕๘๐) สรุปย่อได้ ดังนี้
 วิสัยทัศน์ “ประเทศไทยมีความมั่นคง มั่งคั่ง ยั่งยืน เป็นประเทศที่พัฒนาแล้ว ด้วยการพัฒนาตาม
 หลักปรัชญาของเศรษฐกิจพอเพียง”
 คติพจน์ประจำชาติ “**มั่นคง มั่งคั่ง ยั่งยืน**”

วิสัยทัศน์ประเทศไทย ๒๕๘๐

“ประเทศไทยมีความมั่นคง มั่งคั่ง ยั่งยืน เป็นประเทศพัฒนาแล้ว ด้วยการพัฒนาตามหลักปรัชญาของเศรษฐกิจพอเพียง”

มั่นคง	มั่งคั่ง	ยั่งยืน
<ul style="list-style-type: none"> • มีความมั่นคงปลอดภัยภายในและการเปลี่ยนแปลงทั้งภายในประเทศและภายนอกประเทศ และมีความมั่นคงในทุกมิติ ทั้งมิติเศรษฐกิจ สังคม สิ่งแวดล้อม และการเมือง • ประเทศมีความมั่นคงในเอกราชและอธิปไตย • สังคมมีความปรองดองและความสามัคคี ประชาชนมีความมั่นคงในชีวิต มีงานและรายได้ที่มั่นคง มีที่อยู่อาศัยและความปลอดภัยในชีวิตทรัพย์สิน • มีความมั่นคงของอาหาร พลังงาน และน้ำ 	<ul style="list-style-type: none"> • ประเทศไทยมีการขยายตัวของเศรษฐกิจอย่างต่อเนื่อง ยกกระดับเข้าสู่กลุ่มประเทศรายได้สูง ความเหลื่อมล้ำของการพัฒนาลดลง ประชากรได้รับผลประโยชน์จากการพัฒนาอย่างเท่าเทียมกัน • เศรษฐกิจมีความสามารถในการแข่งขันสูง สร้างเศรษฐกิจและสังคมแห่งอนาคต และเป็นจุดสำคัญของการเชื่อมโยงในภูมิภาคทั้งการคมนาคมขนส่ง การผลิต การค้า การลงทุน • มีความสมบูรณ์ในทุนที่จะสามารถสร้างการพัฒนาต่อเนื่อง อาทิ ทุนมนุษย์ ทุนทางปัญญา ทุนทางการเงินและทุนอื่นๆ 	<ul style="list-style-type: none"> • การพัฒนาที่สามารถสร้างความเจริญด้านรายได้ และคุณภาพชีวิตของประชาชนอย่างต่อเนื่อง โดยไม่ใช้ทรัพยากรธรรมชาติเกินพอดี ไม่สร้างผลกระทบสิ่งแวดล้อม • มีการผลิตและการบริโภคเป็นมิตรกับสิ่งแวดล้อม และสอดคล้องกับกฎระเบียบของประชาคมโลก • คนมีความรับผิดชอบต่อสังคม มุ่งประโยชน์ส่วนรวมอย่างยั่งยืน ทุกภาคส่วนในสังคมยึดถือและปฏิบัติตามหลักปรัชญาของเศรษฐกิจพอเพียง

ยุทธศาสตร์ชาติ ๒๐ ปี ประกอบด้วยยุทธศาสตร์ในการพัฒนาประเทศ ๖ ด้าน

เพื่อให้ประเทศสามารถยกระดับการพัฒนาให้บรรลุวิสัยทัศน์และเป้าหมายการพัฒนาประเทศ จึงจำเป็นต้องกำหนดยุทธศาสตร์การพัฒนาประเทศระยะยาวที่มุ่งเน้นการสร้างสมดุลระหว่างการพัฒนา ความมั่นคง เศรษฐกิจ สังคม และสิ่งแวดล้อม ประกอบด้วย ๖ ยุทธศาสตร์ ได้แก่

๑. ยุทธศาสตร์ชาติด้านความมั่นคง
๒. ยุทธศาสตร์ชาติด้านการสร้างความสามารถในการแข่งขัน
๓. ยุทธศาสตร์ชาติด้านการพัฒนาและเสริมสร้างศักยภาพทรัพยากรมนุษย์
๔. ยุทธศาสตร์ชาติด้านการสร้างโอกาสและความเสมอภาคทางสังคม
๕. ยุทธศาสตร์ชาติด้านการสร้างการเติบโตบนคุณภาพชีวิตที่เป็นมิตรต่อสิ่งแวดล้อม
๖. ยุทธศาสตร์ชาติด้านการปรับสมดุลและพัฒนาระบบการบริหารจัดการภาครัฐ

ยุทธศาสตร์ชาติ

"ประเทศไทยมีความ มั่นคง มั่งคั่ง ยั่งยืน เป็นประเทศพัฒนาแล้ว ด้วยการพัฒนาตาม หลักปรัชญาของเศรษฐกิจพอเพียง"

ด้านการสร้างขีดความสามารถในการแข่งขัน
[Competitiveness]
ยกระดับศักยภาพในหลากหลายมิติ

ด้านการปรับสมดุลและพัฒนาระบบการบริหารจัดการภาครัฐ
[Good Governance]
ภาครัฐของประชาชนเพื่อประชาชน และประโยชน์ส่วนรวม



1 ด้านความมั่นคง
[Security]
ประเทศไทยมีความมั่นคงประชาชนมีสุข



4 ด้านการสร้างโอกาสและความเสมอภาคทางสังคม
[Social Cohesion and Just Society]
สร้างความเป็นธรรม ลดความเหลื่อมล้ำในทุกมิติ



3 ด้านการพัฒนาและเสริมสร้างศักยภาพทรัพยากรมนุษย์
[Enhancement Human Capital Development and Strengthening]
พัฒนาคนในทุกมิติและทุกช่วงวัย ให้เป็นคนดี เก่งและมีคุณภาพ



5 ด้านการสร้างการเติบโตบนคุณภาพชีวิตที่เป็นมิตรต่อสิ่งแวดล้อม
[Sustainable Development and Growth]
เติบโต สมดุล ยั่งยืน ทั้งเศรษฐกิจ สิ่งแวดล้อม และคุณภาพชีวิต

ประเด็นการพัฒนายุทธศาสตร์ ๒๐ ปี

๑.ด้านความมั่นคง

- (๑) เสริมสร้างความมั่นคงของสถาบันหลักและการปกครองระบอบ ประชาธิปไตยอันมีพระมหากษัตริย์ทรงเป็นประมุข
- (๒) ปฏิรูปกลไกการบริหารประเทศและพัฒนาความมั่นคงทางการ เมือง ขจัดคอร์รัปชัน สร้างความเชื่อมั่นในกระบวนการยุติธรรม
- (๓) การรักษาความมั่นคงภายในและความสงบเรียบร้อยภายใน ตลอดจนการบริหารจัดการความมั่นคงชายแดนและชายฝั่งทะเล
- (๔) การพัฒนาระบบ กลไก มาตรการและความร่วมมือระหว่าง ประเทศทุกระดับ และรักษาคุณภาพความสัมพันธ์กับประเทศ มหาอำนาจ เพื่อป้องกันและแก้ไขปัญหาความมั่นคงรูปแบบใหม่
- (๕) การพัฒนาเสริมสร้างศักยภาพการป้องกันประเทศ การรักษาความสงบเรียบร้อยภายในประเทศ สร้างความร่วมมือกับ ประเทศเพื่อนบ้านและมิตรประเทศ
- (๖) การพัฒนาระบบการเตรียมพร้อมแห่งชาติและระบบบริหาร จัดการภัยพิบัติ รักษาความมั่นคงของฐานทรัพยากรธรรมชาติ สิ่งแวดล้อม
- (๗) การปรับกระบวนการทำงานของกลไกที่เกี่ยวข้องจากแนวคิดสู่ แนวระนาบมากขึ้น

๒. ด้านการสร้างความสามารถในการแข่งขัน

- (๑) การพัฒนาสมรรถนะทางเศรษฐกิจ ส่งเสริมการค้า การลงทุน พัฒนาสู่ชาติการค้า
- (๒) การพัฒนาภาคการผลิตและบริการ เสริมสร้างฐานการผลิตเข้มแข็ง ยั่งยืน และส่งเสริมเกษตรกรรายย่อยสู่เกษตรยั่งยืนเป็นมิตรกับ สิ่งแวดล้อม
- (๓) การพัฒนาผู้ประกอบการและเศรษฐกิจชุมชน พัฒนาทักษะ ผู้ประกอบการ ยกระดับผลิตภาพแรงงานและพัฒนา SMEs สู่สากล
- (๔) การพัฒนาพื้นที่เศรษฐกิจพิเศษและเมือง พัฒนาเขตเศรษฐกิจพิเศษ ชายแดน และพัฒนาระบบเมืองศูนย์กลางความเจริญ
- (๕) การลงทุนพัฒนาโครงสร้างพื้นฐาน ด้านการขนส่ง ความมั่นคงและพลังงาน ระบบเทคโนโลยีสารสนเทศ และการวิจัย และพัฒนา
- (๖) การเชื่อมโยงกับภูมิภาคและเศรษฐกิจโลก สร้างความเป็นหุ้นส่วน การพัฒนากับนานาประเทศ ส่งเสริมให้ไทยเป็นฐานของการประกอบ ธุรกิจ ฯลฯ

๓. ด้านการพัฒนาและเสริมสร้างศักยภาพคน

- (๑) พัฒนาศักยภาพคนตลอดช่วงชีวิต
- (๒) การยกระดับการศึกษาและการเรียนรู้ให้มีคุณภาพเท่าเทียมและทั่วถึง
- (๓) ปลุกฝังระเบียบวินัย คุณธรรม จริยธรรม ค่านิยมที่พึงประสงค์
- (๔) การสร้างเสริมให้คนมีสุขภาวะที่ดี
- (๕) การสร้างความอยู่ดีมีสุขของครอบครัวไทย

๔. ด้านการสร้างโอกาสความเสมอภาค และเท่าเทียมกันทางสังคม

- (๑) สร้างความมั่นคงและการลดความเหลื่อมล้ำทางเศรษฐกิจและสังคม
- (๒) พัฒนาระบบบริการและระบบบริหารจัดการสุขภาพ
- (๓) มีสภาพแวดล้อมและนวัตกรรมที่เอื้อต่อการดำรงชีวิตในสังคมสูงวัย
- (๔) สร้างความเข้มแข็งของสถาบันทางสังคม ทูทางวัฒนธรรมและ ความเข้มแข็งของชุมชน
- (๕) พัฒนาการสื่อสารมวลชนให้เป็นกลไกในการสนับสนุนการพัฒนา

๕. ด้านการสร้างการเติบโตบน คุณภาพชีวิตที่เป็นมิตรกับสิ่งแวดล้อม

- (๑) จัดระบบอนุรักษ์ พื้่นฟูและป้องกันการทำลาย ทรัพยากรธรรมชาติ
- (๒) วางระบบบริหารจัดการน้ำให้มีประสิทธิภาพทั้ง ๒๕ ลุ่มน้ำ เน้นการปรับระบบการบริหารจัดการอุทกภัย อย่างบูรณาการ
- (๓) การพัฒนาและใช้พลังงานที่เป็นมิตรกับสิ่งแวดล้อม
- (๔) การพัฒนาเมืองอุตสาหกรรมเชิงนิเวศและเมืองที่เป็น มิตรกับสิ่งแวดล้อม
- (๕) การร่วมลดปัญหาโลกร้อนและปรับตัวให้พร้อมกับการ เปลี่ยนแปลงสภาพภูมิอากาศ
- (๖) การใช้เครื่องมือทางเศรษฐศาสตร์และนโยบายการคลัง เพื่อสิ่งแวดล้อม

๖.ด้านการปรับสมดุลและพัฒนา ระบบการบริหารจัดการภาครัฐ

- (๑) การปรับปรุงโครงสร้าง บทบาท ภารกิจของหน่วยงาน ภาครัฐ ให้มีขนาดที่เหมาะสม
- (๒) การวางระบบบริหารราชการแบบบูรณาการ
- (๓) การพัฒนาระบบบริหารจัดการกำลังคนและพัฒนา บุคลากรภาครัฐ
- (๔) การต่อต้านการทุจริตและประพฤติมิชอบ
- (๕) การปรับปรุงกฎหมายและระเบียบต่าง ๆ
- (๖) ให้ทันสมัย เป็นธรรมและเป็นสากล
- (๗) พัฒนาระบบการให้บริการประชาชนของหน่วยงานภาครัฐ
- (๘) ปรับปรุงการบริหารจัดการรายได้และรายจ่ายของภาครัฐ

๒) แผนพัฒนาเศรษฐกิจและสังคมแห่งชาติ ฉบับที่ ๑๒

แผนพัฒนาเศรษฐกิจและสังคมแห่งชาติ ฉบับที่ ๑๒ (พ.ศ.๒๕๖๐ - ๒๕๖๔)

แผนพัฒนาเศรษฐกิจและสังคมแห่งชาติ ฉบับที่ ๑๒ มีไว้ใช้เป็นแนวทางในการพัฒนาของประเทศเพื่อแก้ปัญหาทางเศรษฐกิจและสังคมของประเทศไทย โดยแผนพัฒนาฯ ฉบับที่ ๑๒ บนพื้นฐานของยุทธศาสตร์ชาติ ๒๐ ปี (พ.ศ. ๒๕๖๐ - ๒๕๗๙) โดยหลักการสำคัญของแผนพัฒนาฯ ฉบับที่ ๑๒ ประกอบด้วย

- (๑) ยึด หลักปรัชญา “เศรษฐกิจพอเพียง”
 - (๒) ยึด “คนเป็นศูนย์กลางการพัฒนา”
 - (๓) ยึด “วิสัยทัศน์ภายใต้ยุทธศาสตร์ชาติ ๒๐ ปี” มาเป็นกรอบของวิสัยทัศน์ประเทศไทยในแผนพัฒนาฯ ฉบับที่ ๑๒
 - (๔) ยึด “เป้าหมายอนาคตประเทศไทยปี ๒๕๗๙” เป็นกรอบการกำหนดเป้าหมายที่จะบรรลุใน ๕ ปีแรก และเป้าหมายในระดับย่อยลงมา ควบคู่กับกรอบเป้าหมายที่ยั่งยืน และ
 - (๕) ยึด หลักการนำไปสู่การปฏิบัติให้เกิดผลสัมฤทธิ์อย่างจริงจังใน ๕ ปี
- ยุทธศาสตร์การพัฒนาประเทศไทยยุทธศาสตร์ในแผนพัฒนาฯ ฉบับที่ ๑๒ มีทั้งหมด ๑๐ ยุทธศาสตร์ โดยมี ๖ ยุทธศาสตร์ตามกรอบยุทธศาสตร์ชาติ ๒๐ ปีและอีก ๔ ยุทธศาสตร์ที่เป็นปัจจัยสนับสนุนในการพัฒนาประเทศ เพื่อขับเคลื่อนประเทศให้บรรลุเป้าหมาย ดังนี้

๑. การเสริมสร้างและพัฒนาศักยภาพทุนมนุษย์
๒. การบริหารจัดการในภาครัฐ การป้องกันการทุจริต ประพฤติมิชอบ และธรรมาภิบาลในสังคมไทย
๓. การสร้างความเป็นธรรมและลดความเหลื่อมล้ำในสังคมไทย
๔. การพัฒนาโครงสร้างพื้นฐานและระบบโลจิสติกส์
๕. การสร้างความเข้มแข็งทางเศรษฐกิจและแข่งขันได้อย่างยั่งยืน
๖. การพัฒนาวิทยาศาสตร์และนวัตกรรม
๗. การเติบโตที่เป็นมิตรกับสิ่งแวดล้อม เพื่อการพัฒนาอย่างยั่งยืน
๘. การพัฒนาภาคเมืองและพื้นที่เศรษฐกิจ
๙. การเสริมสร้างความมั่นคงแห่งชาติ เพื่อการพัฒนาประเทศสู่ความมั่งคั่งและยั่งยืน
๑๐. ความร่วมมือระหว่างประเทศ เพื่อการพัฒนา

ก) แผนพัฒนาภาค/แผนพัฒนากลุ่มจังหวัด/แผนพัฒนาจังหวัด

ก.๑ แผนพัฒนาภาคตะวันออกเฉียงเหนือ พ.ศ. ๒๕๖๐ - ๒๕๖๕

เป้าหมายการพัฒนาภาคตะวันออกเฉียงเหนือ จะมุ่งพัฒนาเป็นฐานเศรษฐกิจชั้นนำของอาเซียน โดยรักษาฐานเศรษฐกิจเดิมที่มีอยู่ให้เติบโตอย่างยั่งยืน และสร้างฐานเศรษฐกิจใหม่เพื่อเพิ่มขีดความสามารถในการแข่งขัน และสนับสนุนให้ประเทศเติบโตอย่างมีเสถียรภาพ โดยเน้นการพัฒนาพื้นที่ที่มีศักยภาพสูง ได้แก่ พื้นที่ ฐานการผลิตและบริการ เมืองศูนย์กลางความเจริญในภูมิภาค และพื้นที่เศรษฐกิจชายแดน

ยุทธศาสตร์การพัฒนาภาคตะวันออกเฉียงเหนือ ประกอบด้วย ๕ ยุทธศาสตร์ดังนี้

ยุทธศาสตร์ที่ ๑ พัฒนาพื้นที่เขตพัฒนาพิเศษภาคตะวันออกเฉียงเหนือให้เป็นเขตเศรษฐกิจ พิเศษที่มีความทันสมัยที่สุดในภูมิภาคอาเซียน

แนวทางการพัฒนา

๑) พัฒนาโครงสร้างพื้นฐานด้านคมนาคมขนส่ง และต่อยอดโครงสร้างพื้นฐานทุกระบบ ให้เชื่อมโยงเข้าสู่พื้นที่เศรษฐกิจ เพื่อให้เอื้อประโยชน์ต่อการพัฒนาอุตสาหกรรมและเมืองในอนาคต ได้แก่ สนามบิน อุตะเถา รถไฟความเร็วสูงเชื่อม ๓ สนามบิน ท่าเรือแหลมฉบังระยะ ๓ ท่าเรือมาบตาพุด ระยะ ๓ ท่าเรือสัตหีบ รถไฟทางคู่เชื่อม ๓ ท่าเรือ และทางหลวงพิเศษระหว่างเมือง ช่วงพัทยา-มาบตาพุด รวมทั้ง พัฒนาระบบสาธารณูปโภค ได้แก่ ระบบไฟฟ้า ระบบประปา ภายในพื้นที่และพื้นที่โดยรอบ เพื่อรองรับความ ต้องการลงทุน กิจกรรมทางเศรษฐกิจ และกิจกรรมอื่น ๆ ที่เกี่ยวข้องจากการพัฒนาเขตพัฒนาพิเศษภาค ตะวันออกได้อย่างเพียงพอและมีประสิทธิภาพ

๒) ส่งเสริมการลงทุนในอุตสาหกรรมเป้าหมายพิเศษ เพื่อให้เกิดการลงทุนของ ภาคเอกชนในอุตสาหกรรมเป้าหมายที่ใช้เทคโนโลยีขั้นสูงและอุตสาหกรรมแห่งอนาคตในพื้นที่เขตพัฒนาพิเศษ ภาคตะวันออกเฉียงเหนือ เช่น จัดตั้งศูนย์บริการแบบเบ็ดเสร็จ ประชาสัมพันธ์ และชักจูงนักลงทุนที่มีศักยภาพและ เหมาะสม เป็นต้น

๓) พัฒนาบุคลากรการศึกษา การวิจัย และเทคโนโลยีเพื่อผลิตกำลังคนให้ตรงกับความต้องการของอุตสาหกรรมเป้าหมาย และก่อให้เกิดการวิจัย สร้างนวัตกรรม และการพัฒนาเทคโนโลยีในการต่อยอด และขับเคลื่อนการพัฒนาในพื้นที่อย่างยั่งยืน อาทิ EEC of Digital Park (EECd) และ EEC of Innovation (EECi)

๔) พัฒนาแหล่งท่องเที่ยวชายทะเลนานาชาติในจังหวัดชลบุรี-ระยอง ให้เป็นฐานการ กระจายรายได้และการสร้างงานให้แก่ชุมชน

๕) พัฒนาสภาพแวดล้อมเมืองสำคัญของจังหวัดให้เป็นเมืองใหม่อัจฉริยะน่าอยู่ เอื้อต่อ การขยายตัวทางเศรษฐกิจและสังคมอย่างมีสมดุล ฉะเชิงเทรา : พัฒนาเป็นเมืองที่อยู่อาศัยขั้นดีที่ทันสมัย รองรับ การขยายตัวของ กรุงเทพฯ และการพัฒนาพื้นที่เขตพัฒนาพิเศษภาคตะวันออกเฉียงเหนือ พัทยา : พัฒนาเป็นเมืองท่องเที่ยวเชิงธุรกิจ สุขภาพ และนันทนาการ ศูนย์ประชุม และศูนย์แสดงสินค้านานาชาติชั้นนำ ของอาเซียน และศูนย์การ ให้บริการด้านการแพทย์ระดับนานาชาติ (Medical Tourism)

ยุทธศาสตร์ที่ ๒ พัฒนาภาคตะวันออกเฉียงเหนือให้เป็นแหล่งผลิตอาหารที่มีคุณภาพและได้ มาตรฐานสากล

แนวทางการพัฒนา

๑) พัฒนาการผลิตและการค้าผลไม้ภาคตะวันออกเฉียงเหนือ ให้เป็นศูนย์ผลไม้เมืองร้อน แห่งเอเชียโดย ปรับปรุงประสิทธิภาพการผลิตควบคู่ไปกับการรักษาคุณภาพสินค้า ตั้งแต่ขั้นตอนการผลิต การบรรจุหีบห่อ การแปรรูป และการจัดจำหน่าย

๒) ส่งเสริมการเลี้ยงปศุสัตว์ ได้แก่ สุกร ไก่ และโค ในจังหวัดชลบุรีฉะเชิงเทรา และ สระแก้ว ให้ผลผลิตมีคุณภาพและได้มาตรฐานความปลอดภัย สอดคล้องกับความต้องการของผู้บริโภค ทั้งใน ประเทศและ ต่างประเทศ โดยส่งเสริมให้เกษตรกรมีความรู้ความสามารถในการใช้เทคโนโลยีการผลิตที่ทันสมัย และพันธุ์ที่ เหมาะสม รวมทั้งปรับปรุงระบบการบริหารจัดการตลาดให้มีประสิทธิภาพ

๓) พัฒนาพื้นที่ที่มีศักยภาพด้านประมงและเพาะเลี้ยงสัตว์น้ำ าบริเวณชายฝั่งอ่าวไทย ได้แก่ ชลบุรี ระยอง จันทบุรี และตราด ให้คงความอุดมสมบูรณ์ของทรัพยากรชายฝั่งอย่างยั่งยืนต่อไป โดยเร่งรัดการ อนุรักษ์ พื้นฟู และการจัดการใช้ประโยชน์ทรัพยากรประมงและสิ่งแวดล้อมให้เป็นระบบเหมาะสม ควบคู่ไปกับการ ส่งเสริมและพัฒนาอาชีพ เช่น การส่งเสริมการวิจัยและถ่ายทอดเทคโนโลยีการจัดการและ วิธีการเพาะเลี้ยง สัตว์น้ำ ้าเพื่อเพิ่มประสิทธิภาพการผลิตและสร้างมูลค่าเพิ่ม การส่งเสริมและพัฒนาการประมง พื้นบ้าน รวมทั้งการ ส่งเสริมและพัฒนาธุรกิจการประมง เป็นต้น

ยุทธศาสตร์ที่ ๓ ปรับปรุงมาตรฐานสินค้าและธุรกิจบริการด้านการท่องเที่ยว

แนวทางการพัฒนา

๑) พัฒนาและฟื้นฟูแหล่งท่องเที่ยวชายทะเลในจังหวัดจันทบุรี และตราด โดยค านึงถึง ความ ยั่งยืนของแหล่งท่องเที่ยวและการมีส่วนร่วมของชุมชน โดยการปรับปรุงและพัฒนาโครงสร้างพื้นฐาน สาธารณูปโภค และสิ่ง อำนวยความสะดวกให้ได้มาตรฐาน และเหมาะสมกับบริบทของพื้นที่และชุมชนในพื้นที่

๒) พื้นฟูและปรับปรุงการพัฒนาการท่องเที่ยวในจังหวัดนครนายก ฉะเชิงเทรา ปราจีนบุรี จันทบุรี ระยองและตราด ให้เป็นแหล่งท่องเที่ยวเชิงประวัติศาสตร์ ศาสนา และวัฒนธรรม เชิงนิเวศ และอนุรักษ์ เชิงเกษตร เชิงสุขภาพ การท่องเที่ยวโดยชุมชน แหล่งท่องเที่ยวเพื่อนันทนาการ และท่องเที่ยว เมืองเก่า โดยฟื้นฟู แหล่งท่องเที่ยว พร้อมทั้งปรับปรุงภูมิทัศน์ พัฒนาเส้นทาง สิ่งอ ำนวยความสะดวก กิจกรรม การท่องเที่ยว สินค้า และบริการด้านการท่องเที่ยวให้ได้มาตรฐานสากล

๓) พื้นฟูและอนุรักษ์การท่องเที่ยวในจังหวัดปราจีนบุรีและสระแก้ว ให้เป็นแหล่ง ท่องเที่ยว อารยธรรมหอม โดยฟื้นฟูบูรณะโบราณสถานและสินทรัพย์ทางวัฒนธรรม รวมทั้งปรับปรุงและ อนุรักษ์ สิ่งแวดล้อมและควบคุมการใช้ที่ดินอย่างเหมาะสม เพื่อให้เกิดการพัฒนาอย่างยั่งยืนต่อไป ๘.๕.๔

ยุทธศาสตร์ที่ ๔ พัฒนาพื้นที่เศรษฐกิจชายแดนให้เป็นประตูเศรษฐกิจเชื่อมโยงกับ ประเทศ เพื่อนบ้านให้เจริญเติบโตอย่างยั่งยืน

แนวทางการพัฒนา

๑) พัฒนาเขตพัฒนาเศรษฐกิจพิเศษชายแดนอรัญประเทศ จังหวัดสระแก้ว ให้เป็น ประตูและ ศูนย์กลางทางการค้า การท่องเที่ยว และการลงทุน เชื่อมโยงกับประเทศกัมพูชาและเวียดนาม โดยจัดระเบียบ การใช้ประโยชน์ที่ดินให้เหมาะสม พัฒนาเชื่อมโยงโครงข่ายคมนาคมขนส่งและระบบโลจิสติกส์ ให้มีประสิทธิภาพ และอำนวยความสะดวกบริเวณจุดผ่านแดน

๒) พัฒนาเขตพัฒนาเศรษฐกิจพิเศษชายแดนหาดเล็ก อำเภอคลองใหญ่ จังหวัดตราด ให้เป็น ศูนย์กลางธุรกิจการค้าชายแดนและการท่องเที่ยว เชื่อมโยงกับจังหวัดเกาะกง กัมพูชา โดยจัดระเบียบ การใช้ ประโยชน์ที่ดิน ปรับปรุงเส้นทางคมนาคมขนส่งและระบบโลจิสติกส์รวมถึงยกระดับมาตรฐานการ ให้บริการและอ ำนวยความสะดวกบริเวณจุดผ่านแดน

๓) พัฒนาพื้นที่เศรษฐกิจชายแดนบ้านแหลมและบ้านฝักกาด อำเภอโป่งน้ำร้อน จังหวัด จันทบุรี ให้เป็นศูนย์กลางการค้าชายแดนเชื่อมโยงกับจังหวัดพระตะบองและไพลินของกัมพูชา โดย ปรับปรุงและ พัฒนาระบบบริการพื้นฐานเพื่ออำนวยความสะดวกในการลงทุน ตลอดจนพัฒนาจุดตรวจ ชายแดนเพื่อให้บริการ ได้อย่างมีประสิทธิภาพและได้มาตรฐานสากล

ยุทธศาสตร์ที่ ๕ แก้ไขปัญหาทรัพยากรธรรมชาติและจัดระบบการบริหารจัดการ มลพิษให้มีประสิทธิภาพเพิ่มขึ้น

แนวทางการพัฒนา

๑) บริหารจัดการน้ำเพื่อบรรเทาภาวะภัยแล้งและน้ำท่วมฉับพลันและน้ำท่วมซ้ำซาก และสระแก้ว โดยปรับปรุง และบำรุงรักษาแหล่งน้ำเดิม จัดสรรน้ำ และพัฒนาแหล่งน้ำ เพิ่มเติม รองรับความต้องการใช้น้ำที่เพิ่มขึ้นจากการขยายตัวของกิจกรรมทางเศรษฐกิจและชุมชนได้อย่างพอเพียงและมีเสถียรภาพ รวมทั้งส่งเสริมการทำแหล่งเก็บกักน้ำขนาดเล็กกระจายในพื้นที่การเกษตรเพื่อแก้ไขปัญหาภัยแล้ง

๒) พื้นฟูป่าต้นน้ำให้เกิดความสมดุลต่อระบบนิเวศ โดยปลูกป่าเพิ่มเติม และเพิ่ม มาตรการเฝ้าระวังติดตามการบุกรุกป่า โดยสนับสนุนสิทธิและบทบาทของชุมชน ให้เข้ามามีส่วนร่วมในการ บริหารจัดการพื้นที่ป่าของชุมชนไม่ให้เสื่อมโทรม

๓) คุ้มครองและฟื้นฟูป่าชายเลน ปะการัง ห้วยทะเล และป้องกันการกัดเซาะชายฝั่ง โดยเฉพาะจังหวัดที่มีพื้นที่กัดเซาะรุนแรง ได้แก่ จันทบุรีและฉะเชิงเทรา โดยการกำหนดพื้นที่ และหลักเกณฑ์ การใช้ประโยชน์ ภายใต้กระบวนการมีส่วนร่วมของชุมชนท้องถิ่น หรือข้อตกลงร่วมกันของภาคีพัฒนา ในการ จัดการฟื้นฟูป่าชายเลน การเฝ้าระวังการลักลอบจับสัตว์น้ำ การคุ้มครองปะการัง ห้วยทะเล พื้นที่จับสัตว์น้ำ พื้นที่เพาะเลี้ยง และการทำประมงชายฝั่ง เพื่อป้องกันการกัดเซาะชายฝั่ง ไม่ให้ทรัพยากรชายฝั่งเสื่อมโทรมลงไปอีก

๔) ดำเนินการตามมาตรการจัดการมลพิษทางอากาศ ได้แก่ สารอินทรีย์ระเหยง่าย และฝุ่นละออง ขนาดเล็กในจังหวัดระยอง ชลบุรี และฉะเชิงเทรา โดยกำหนดมาตรการควบคุม และมาตรการ ใจในการป้องกัน และควบคุมการระบายมลพิษทางอากาศในเขตชุมชน และเขตอุตสาหกรรมให้อยู่ในเกณฑ์ มาตรฐาน เพื่อให้ชุมชน และอุตสาหกรรมสามารถอยู่ร่วมกันได้อย่างเกื้อกูลกันและสันติสุข

๕) ปรับปรุงและเพิ่มประสิทธิภาพของระบบบำบัดน้ำเสียชุมชน ในจังหวัดที่เป็น ศูนย์กลางการค้าการท่องเที่ยว และพื้นที่อุตสาหกรรม รวมทั้งการจัดการน้ำทิ้งจากครัวเรือนและโรงงาน ให้เป็นไปตามเกณฑ์มาตรฐาน เพื่อควบคุมและบรรเทาปัญหาน้ำเสีย โดยเฉพาะ ในบริเวณแม่น้ำสายหลักที่อยู่ ในเกณฑ์เสื่อมโทรมอย่างต่อเนื่อง ได้แก่ แม่น้ำระยองตอนบน ตอนล่าง และแม่น้ำพองตอนบน

๖) พัฒนาและปรับปรุงกระบวนการรวบรวม ขนย้าย และการกำจัดขยะจังหวัดชลบุรี ระยอง และ ฉะเชิงเทรา ให้มีประสิทธิภาพเพิ่มขึ้น โดยใช้มาตรการคัดแยกขยะและบริหารการจัดการเก็บตาม ประเภทการคัดแยกขยะให้เป็นระบบ ส่วนของเสียอันตรายที่มีแนวโน้มเพิ่มมากขึ้นเรื่อยๆ บริเวณพื้นที่ อุตสาหกรรมจังหวัดชลบุรี และระยอง สนับสนุนให้ภาคเอกชนที่มีศักยภาพเข้ามามีส่วนร่วมในการแก้ปัญหา และการลงทุนกำจัดให้เป็นระบบและถูกต้องตามหลักวิชาการ

๓.๒ แผนพัฒนากลุ่มจังหวัด

กลุ่มจังหวัดภาคตะวันออก ๒ ประกอบด้วย จังหวัดจันทบุรี จังหวัดตราด จังหวัดนครนายก จังหวัดปราจีนบุรี และจังหวัดสระแก้ว ซึ่งเป็น ๕ จังหวัดใน ๘ จังหวัดของภาคตะวันออก ในส่วนของ ภาคตะวันออก ๒ ได้รับการกำหนดขึ้นเป็นกลุ่มจังหวัดใหม่ ตามประกาศคณะกรรมการนโยบายการบริหารงานจังหวัดและกลุ่มจังหวัดแบบบูรณาการเรื่องการจัดตั้งกลุ่มจังหวัดและกำหนดจังหวัดที่เป็นศูนย์ปฏิบัติการ ของกลุ่มจังหวัด (ฉบับที่ ๓) ณ วันที่ ๑๖ พฤศจิกายน พ.ศ. ๒๕๖๐ **โดยให้จังหวัดปราจีนบุรีเป็นศูนย์ปฏิบัติการ ของกลุ่มจังหวัด** และได้รับการจัดสรรงบประมาณตามพระราชบัญญัติงบประมาณรายจ่ายประจำปีงบประมาณ พ.ศ. ๒๕๖๒ เป็นปีงบประมาณแรก

วิสัยทัศน์ : เมืองแห่งคุณภาพชีวิต ศูนย์กลางท่องเที่ยวประวัติศาสตร์ วัฒนธรรมและนิเวศ แหล่งผลไม้และครัวสุขภาพไทย

โดยประเด็นการพัฒนาของกลุ่มจังหวัด กลุ่มจังหวัดภาคตะวันออก ๒ กำหนดประเด็นการพัฒนาในช่วงปีงบประมาณ พ.ศ. ๒๕๖๒ – ๒๕๖๕ จำนวน ๖ ประเด็นการพัฒนา ดังนี้

ประเด็นการพัฒนาที่ ๑ : ส่งเสริมและพัฒนาการท่องเที่ยวให้ได้มาตรฐานเพื่อสนับสนุนการท่องเที่ยวเชิงนิเวศ สุขภาพ และวัฒนธรรม

ประเด็นการพัฒนาที่ ๒ : เพิ่มขีดความสามารถด้านการค้า และการค้าชายแดน เชื่อมโยง EEC และประเทศเพื่อนบ้าน

ประเด็นการพัฒนาที่ ๓ : พัฒนาประสิทธิภาพการผลิต การแปรรูป การตลาด สินค้าเกษตร (ผลไม้ ปศุสัตว์และประมง สมุนไพรไทย) คุณภาพปลอดภัยอย่างครบวงจร

ประเด็นการพัฒนาที่ ๔ : อนุรักษ์ ฟื้นฟู พัฒนา และปกป้อง ทรัพยากรธรรมชาติและสิ่งแวดล้อมอย่างมีส่วนร่วม เพื่อประโยชน์ต่อการพัฒนาเศรษฐกิจและสังคมอย่างยั่งยืน

ประเด็นการพัฒนาที่ ๕ : พัฒนาทรัพยากรมนุษย์ สังคม การบริหารจัดการ ยกระดับคุณภาพชีวิตให้มีความมั่นคงปลอดภัย

ประเด็นการพัฒนาที่ ๖ : เพิ่มขีดความสามารถด้านอุตสาหกรรมและการลงทุนโดยในแต่ละประเด็นการพัฒนา

๓.๓ แผนพัฒนาจังหวัดปราจีนบุรี

แผนพัฒนาจังหวัดปราจีนบุรี พ.ศ. ๒๕๖๑ – ๒๕๖๕ ได้กำหนดเป้าหมายในการพัฒนาของจังหวัดและประเด็นยุทธศาสตร์การพัฒนาดังนี้

เป้าหมายการพัฒนาของจังหวัด (วิสัยทัศน์ : VISION)

สังคมคุณภาพ เมืองสุขภาพกายใจที่ดี อุตสาหกรรมสีเขียว ท่องเที่ยวเชิงนิเวศ เกษตรปลอดภัย เมืองสมุนไพรต้นแบบ

โดยมีประเด็นการพัฒนา (ประเด็นยุทธศาสตร์) ประกอบด้วย ๕ ประเด็น ดังนี้

ประเด็นการพัฒนาที่ ๑ ยกระดับการพัฒนาภาคอุตสาหกรรมด้วยนวัตกรรมสู่อุตสาหกรรมสีเขียว

ประเด็นการพัฒนาที่ ๒ พัฒนาการท่องเที่ยวเชิงนิเวศอย่างยั่งยืน

ประเด็นการพัฒนาที่ ๓ เพิ่มศักยภาพการผลิต การตลาด สินค้าเกษตรที่มีคุณภาพได้มาตรฐานด้วย เทคโนโลยีและนวัตกรรมที่เหมาะสม

ประเด็นการพัฒนาที่ ๔ พัฒนาและสร้างมูลค่าเพิ่มผลิตภัณฑ์สมุนไพรอย่างครบวงจรและยกระดับ การให้บริการสุขภาพด้านการแพทย์แผนไทยตามมาตรฐาน

ประเด็นการพัฒนาที่ ๕ ส่งเสริมการพัฒนาสังคมและการบริหารจัดการทรัพยากรธรรมชาติและสิ่งแวดล้อมอย่างมีคุณภาพ

ตัวชี้วัดความสำเร็จตามเป้าหมายการพัฒนาจังหวัด

ประเด็นการพัฒนาที่ ๑ ยุทธศาสตร์พัฒนาภาคอุตสาหกรรมด้วยนวัตกรรมสู่อุตสาหกรรมสีเขียว

๑. วัตถุประสงค์:

- สิ่งแวดล้อม
- ความรับผิดชอบต่อสังคม
- (๑) ยุทธศาสตร์สถานประกอบการและพัฒนากระบวนการผลิตที่เป็นมิตรกับ
 - (๒) ส่งเสริมการประกอบการอุตสาหกรรมให้มีความความปลอดภัยบนพื้นฐาน
 - (๓) ส่งเสริมการมีส่วนร่วมในการจัดการสิ่งแวดล้อมอย่างมีระบบ

๒. เป้าหมายและตัวชี้วัด:

- (๑) ผู้ประกอบการอุตสาหกรรม ชุมชนและประชาชนโดยทั่วไปได้รับประโยชน์จากโอกาสทางการค้าและ กระจายความเจริญทางเศรษฐกิจสู่เศรษฐกิจฐานรากอย่างทั่วถึง
- (๒) ผู้ประกอบการได้รับการพัฒนาเข้าสู่อุตสาหกรรมสีเขียว
- (๓) การสร้างธรรมาภิบาลสิ่งแวดล้อมในสถานประกอบการอุตสาหกรรม

ประเด็นการพัฒนาที่ ๒ พัฒนาการท่องเที่ยวเชิงนิเวศอย่างยั่งยืน

๑. วัตถุประสงค์:

จังหวัด เพิ่มขึ้น

เพื่อพัฒนาการท่องเที่ยวและบริการที่เกี่ยวข้องให้เป็นที่รู้จักและสร้างรายได้ให้แก่

๒. เป้าหมายและตัวชี้วัด:

- (๑) เป็นแหล่งท่องเที่ยวที่มีคุณภาพเพื่อยกระดับขีดความสามารถทางการแข่งขัน
- (๒) การเพิ่มมูลค่าสินค้าและบริการด้านการท่องเที่ยวเพื่อเพิ่มรายได้จากการท่องเที่ยว
- (๓) การพัฒนาการท่องเที่ยวอย่างยั่งยืนบนพื้นฐานอัตลักษณ์และวิถีไทย

มาตรฐานด้วยเทคโนโลยีและนวัตกรรมที่ เหมาะสม

๑. วัตถุประสงค์:

ได้มาตรฐาน เป็น ที่ต้องการของตลาด

เพื่อพัฒนาภาคการเกษตรให้มีความเข้มแข็ง ผลผลิตและผลิตภัณฑ์มีคุณภาพ

๒. เป้าหมายและตัวชี้วัด:

ตลาด สามารถสร้างรายได้อย่างมั่นคงและยั่งยืน

ผลผลิตสินค้าเกษตรได้มาตรฐาน ปลอดภัย สอดคล้องกับความต้องการ ของ

ยกระดับ การให้บริการสุขภาพด้านการแพทย์แผนไทยตามมาตรฐาน

๑. วัตถุประสงค์:

ยอมรับในระดับประเทศสู่ระดับสากล

เพื่อยกระดับการพัฒนาผลิตภัณฑ์สมุนไพรและการแพทย์แผนไทยให้เป็นที่

๒. เป้าหมายและตัวชี้วัด:

- (๑) การเพิ่มมูลค่าทางเศรษฐกิจแก่ผลิตภัณฑ์สมุนไพร
- (๒) การพัฒนาการแพทย์แผนไทยครบวงจรในระบบบริการสุขภาพ

ประเด็นการพัฒนาที่ ๕ ส่งเสริมการพัฒนาสังคมและการบริหารจัดการทรัพยากรธรรมชาติและสิ่งแวดล้อมอย่างมีคุณภาพ

๑. วัตถุประสงค์:

- (๑) เพื่อสร้างสังคมที่มีคุณภาพ ประชาชนมีสุขภาวะที่ดี และประชาชนมีพฤติกรรมสุขภาพที่พึงประสงค์
- (๒) เพื่อส่งเสริมการอนุรักษ์ ฟื้นฟูทรัพยากรธรรมชาติให้มีความอุดมสมบูรณ์ ป้องกันและแก้ไขปัญหา สิ่งแวดล้อมให้มีความยั่งยืน

๒. เป้าหมายและตัวชี้วัด:

เป็นสังคมที่มีคุณภาพ ประชาชนมีสุขภาวะที่ดี ความเท่าเทียม และความสมดุลทางด้านสิ่งแวดล้อม

๔) ยุทธศาสตร์การพัฒนาขององค์กรปกครองส่วนท้องถิ่นในเขตจังหวัด

ยุทธศาสตร์การพัฒนาขององค์กรปกครองส่วนท้องถิ่นในเขตจังหวัดปราจีนบุรี ได้กำหนดวิสัยทัศน์และประเด็นยุทธศาสตร์การพัฒนาในเขตจังหวัดปราจีนบุรี (พ.ศ.๒๕๖๖ – ๒๕๗๐) ดังนี้

วิสัยทัศน์ “ยกระดับคุณภาพชีวิต รักษาสิ่งแวดล้อม พร้อมพัฒนาทุนสังคม ให้ประชาชนเข้มแข็ง ส่งเสริมแหล่งเศรษฐกิจชุมชน ท่องเที่ยวเชิงนิเวศ เกษตรและอุตสาหกรรมก้าวหน้า ด้วยนวัตกรรมและเทคโนโลยี”

ประเด็นการพัฒนา ๔ ด้าน

ประเด็นการพัฒนาที่ ๑ พัฒนาคุณภาพชีวิต ทุนทางสังคมให้ชุมชนเข้มแข็ง

- วัตถุประสงค์

เพื่อสร้างเสริมสังคมให้มีคุณภาพ ยกระดับคุณภาพชีวิตของประชาชนสนับสนุนบริการสาธารณสุข และบริการพื้นฐานสาธาณูปโภคเพื่อบริการสาธารณะอย่างทั่วถึง สืบสาน รักษา ต่อยอดภูมิปัญญาท้องถิ่น วัฒนธรรม ศิลปะ และจารีตประเพณี

- แนวทางการพัฒนา

- พัฒนาโครงข่ายโครงสร้างพื้นฐาน ระบบสาธารณสุขปโภคสาธารณสุขการ
- พัฒนาคุณภาพชีวิต และส่งเสริมการเข้าถึงบริการสาธารณสุข
- รณรงค์ ป้องกัน แก้ไขปัญหายาเสพติด และความปลอดภัยในชีวิตและทรัพย์สิน
- พัฒนาเครือข่ายแลกเปลี่ยนเรียนรู้วิถีวัฒนธรรม ประเพณี และส่งเสริมสังคมแห่งการเรียนรู้
- ส่งเสริมความเข้มแข็งของสถาบันครอบครัวและกลุ่มเปราะบาง
- นำนวัตกรรมและเทคโนโลยีมาใช้ในการขับเคลื่อนยุทธศาสตร์

ประเด็นการพัฒนาที่ ๒ ส่งเสริมและสนับสนุนกิจกรรมด้านคุณภาพสิ่งแวดล้อม

- วัตถุประสงค์

เพื่อการสนับสนุนกิจกรรมที่เป็นมิตรกับสิ่งแวดล้อม อนุรักษ์ทรัพยากรธรรมชาติ ฟื้นฟู ระวัง และกระตุ้นจิตสำนึกรักษ์สิ่งแวดล้อม

- แนวทางการพัฒนา

- ส่งเสริมการมีส่วนร่วมและกระตุ้นจิตสำนึกใส่ใจสิ่งแวดล้อม
- สนับสนุนเครือข่ายและส่งเสริมกิจกรรมเฝ้าระวังแก้ไขปัญหาสิ่งแวดล้อม

๓. ส่งเสริมการบริหารจัดการขยะครัวเรือน และรณรงค์การเลิกใช้ผลิตภัณฑ์เป็นมิตรต่อสิ่งแวดล้อม
๔. รณรงค์เฝ้าระวังปัญหาสิ่งแวดล้อมและสร้างความตระหนักรู้การบังคับใช้กฎหมายสิ่งแวดล้อมของท้องถิ่น
๕. นำนวัตกรรมและเทคโนโลยีมาใช้ในการขับเคลื่อนยุทธศาสตร์

ประเด็นการพัฒนาที่ ๓ ส่งเสริมเศรษฐกิจและการท่องเที่ยวเชิงนิเวศ เกษตรและอุตสาหกรรม

ก้าวหน้า

- วัตถุประสงค์

เพื่อส่งเสริมกิจกรรมการท่องเที่ยว การผลิตสินค้าเกษตรอย่างปลอดภัย และผลิตภัณฑ์อุตสาหกรรมสีเขียว พัฒนาแหล่งท่องเที่ยวและสร้างความเข้มแข็งกลุ่มอาชีพวิสาหกิจชุมชน

- แนวทางการพัฒนา

๑. ส่งเสริมกิจกรรม และการประชาสัมพันธ์แหล่งการท่องเที่ยว
๒. ส่งเสริมการกระตุ้นเศรษฐกิจ และการพัฒนาการตลาดสำหรับสินค้าเกษตรและผลิตภัณฑ์อุตสาหกรรมที่เป็นมิตรกับสิ่งแวดล้อม
๓. ส่งเสริมการลดใช้สารเคมีและสนับสนุนการใช้ปุ๋ยชีวภาพในกระบวนการผลิตสินค้าเกษตรปลอดภัย
๔. สนับสนุนกิจกรรมร่วมระหว่างสถานประกอบการอุตสาหกรรมกับชุมชนที่เป็นมิตรกับสิ่งแวดล้อม

ประเด็นการพัฒนาที่ ๔ พัฒนาคนให้เป็นพลเมืองที่ดีของสังคม

- วัตถุประสงค์

เพื่อสนับสนุนการพัฒนาทรัพยากรบุคคลให้เหมาะกับการเป็นพลเมืองที่ดีของสังคม

- แนวทางการพัฒนา

๑. เสริมสร้างคุณธรรม จริยธรรม และการปกครองระบอบประชาธิปไตยตามหลักธรรมาภิบาล
๒. ส่งเสริมภาคพลเมืองและประชาสังคม ให้มีส่วนร่วมในการติดตามประเมินผล และการแลกเปลี่ยนเรียนรู้ของชุมชนในทุกระดับ
๓. นำนวัตกรรมและเทคโนโลยีมาใช้ในการขับเคลื่อนยุทธศาสตร์

(๒) ยุทธศาสตร์ของเทศบาลเมืองปราจีนบุรี

เทศบาลเมืองปราจีนบุรีได้กำหนด วิสัยทัศน์ ยุทธศาสตร์การพัฒนา เป้าประสงค์ ตัวชี้วัด ค่าเป้าหมาย กลยุทธ์ จุดยืนทางยุทธศาสตร์ และความเชื่อมโยงของยุทธศาสตร์ในภาพรวม ไว้ดังนี้

๑) วิสัยทัศน์

“เมืองปราจีนบุรีน่าอยู่ มุ่งสู่คุณภาพชีวิตที่ดี ประชาชนมีส่วนร่วมในการพัฒนาท้องถิ่น”

“เมืองปราจีนบุรีน่าอยู่ มุ่งสู่คุณภาพชีวิตที่ดี ประชาชนมีส่วนร่วมในการพัฒนาท้องถิ่น” แยกประเด็นการพัฒนา ตามวิสัยทัศน์ ได้ดังนี้	
เมืองปราจีนบุรีน่าอยู่	การพัฒนาให้เป็นเมืองน่าอยู่ ในด้านต่าง ๆ - ด้านสังคม - ด้านเศรษฐกิจ - ด้านโครงสร้างพื้นฐาน - ด้านทรัพยากรธรรมชาติและสิ่งแวดล้อม - ด้านศาสนาประเพณีวัฒนธรรม - ด้านความปลอดภัยในชีวิตและทรัพย์สิน
มุ่งสู่คุณภาพชีวิตที่ดี	มุ่งพัฒนาคุณภาพชีวิตของประชาชนให้ทั่วถึงและดีขึ้น - ด้านสวัสดิการแห่งรัฐ - ด้านสาธารณสุข - ด้านการศึกษา
ประชาชนมีส่วนร่วมในการพัฒนาท้องถิ่น	ประชาชนเข้ามามีส่วนร่วมในการบริหารและพัฒนาท้องถิ่น - ด้านการมีส่วนร่วมในการร่วมคิด ร่วมทำและร่วมตัดสินใจ - ด้านการบริหารงาน โปร่งใส ตรวจสอบได้ - ด้านการให้บริการสาธารณะเพื่อประชาชน

๒) ยุทธศาสตร์

คณะกรรมการพัฒนาท้องถิ่นและประชาคมท้องถิ่นได้ได้ร่วมกันกำหนดยุทธศาสตร์การพัฒนาของเทศบาลเมืองปราจีนบุรี ภายใต้ยุทธศาสตร์ชาติ ๒๐ ปี แผนพัฒนาเศรษฐกิจและสังคมแห่งชาติ แผนพัฒนาภาค แผนพัฒนากลุ่มจังหวัด แผนพัฒนาจังหวัด และยุทธศาสตร์การพัฒนาขององค์กรปกครองส่วนท้องถิ่นในเขตจังหวัดปราจีนบุรี ดังนี้

ยุทธศาสตร์การพัฒนาเทศบาลเมืองปราจีนบุรี (พ.ศ.๒๕๖๖ – ๒๕๗๐) ๕ ด้าน ดังนี้

ยุทธศาสตร์ที่ ๑ การพัฒนาเศรษฐกิจและสังคมให้มีความเข้มแข็ง

ยุทธศาสตร์ที่ ๒ การพัฒนาคุณภาพชีวิตและทรัพยากรธรรมชาติและสิ่งแวดล้อมอย่างยั่งยืน

ยุทธศาสตร์ที่ ๓ การพัฒนาและส่งเสริม การศึกษา อนุรักษ์ศาสนา ประเพณีวัฒนธรรม

ท้องถิ่นและกีฬาและนันทนาการ

ยุทธศาสตร์ที่ ๔ การพัฒนาองค์กร บุคลากร และการบริหารจัดการให้ได้มาตรฐานตามหลักธรรมาภิบาล

ยุทธศาสตร์ที่ ๕ การพัฒนาด้านโครงสร้างพื้นฐาน ให้มีมาตรฐานและเพียงพอ

๓) เป้าประสงค์

เพื่อให้การพัฒนาเทศบาลเมืองปราจีนบุรี ในแต่ละยุทธศาสตร์บรรลุวัตถุประสงค์และเป้าหมายที่กำหนดไว้ เทศบาลเมืองปราจีนบุรี จึงได้กำหนดเป้าประสงค์การพัฒนาตามวัตถุประสงค์และการพัฒนาแยกตามประเด็นการพัฒนาแต่ละด้าน ดังนี้

ยุทธศาสตร์	เป้าประสงค์
ยุทธศาสตร์ ๑ การพัฒนาเศรษฐกิจและสังคมให้มีความเข้มแข็ง	๑. เพื่อให้ประชาชนมีอาชีพและรายได้ บนพื้นฐานของหลักปรัชญาเศรษฐกิจพอเพียง ๒. เพื่อพัฒนาให้เป็นศูนย์กลางแหล่งเศรษฐกิจและการท่องเที่ยวของชุมชน ๓. เพื่อพัฒนาแหล่งท่องเที่ยวได้รับการพัฒนา และเป็นที่น่าสนใจในการเดินทางมาท่องเที่ยว ๔. เพื่อให้ประชาชนได้รับสวัสดิการทางสังคมจากรัฐอย่างทั่วถึง ๕. เพื่อให้ชุมชนได้รับการจัดระเบียบที่ดี ประชาชนมีวินัย มีความสามัคคี มีส่วนร่วมในกิจกรรมสาธารณะอย่างต่อเนื่อง ๕. เพื่อให้ประชาชนมีความปลอดภัยในชีวิตและทรัพย์สิน ๖. เพื่อพัฒนาและส่งเสริมให้ชุมชนเกิดการมีส่วนร่วมและเกิดความเข้มแข็งขึ้น
ยุทธศาสตร์ ๒ การพัฒนาคุณภาพชีวิตและทรัพยากรธรรมชาติและสิ่งแวดล้อมอย่างยั่งยืน	๑. เพื่อให้ประชาชนได้รับการบริการสาธารณะ ด้านสาธารณสุขอย่างทั่วถึง และได้มาตรฐาน ๒. เพื่อพัฒนาและปรับปรุง สภาพแวดล้อมภายในเขตเทศบาล สวยงาม น่าอยู่ ๓. เพื่อพัฒนาระบบบริหารจัดการขยะมูลฝอย ให้ครบวงจรและได้มาตรฐาน ๔. เพื่ออนุรักษ์ทรัพยากรธรรมชาติและสิ่งแวดล้อมในชุมชนได้รับการดูแลให้มีความอุดมสมบูรณ์
ยุทธศาสตร์ ๓ การพัฒนาและส่งเสริม การศึกษา อนุรักษ์ศาสนา ประเพณีวัฒนธรรมท้องถิ่นและกีฬาและนันทนาการ	๑. เพื่อให้ประชาชนมีโอกาสทางการศึกษา และเข้าถึงการศึกษาที่มีคุณภาพและได้มาตรฐาน ๒. เพื่อให้เกิดการสืบสานวัฒนธรรมประเพณีท้องถิ่น และ ภูมิปัญญาท้องถิ่นในชุมชน
ยุทธศาสตร์ ๔ การพัฒนาองค์กร บุคลากร และการบริหารจัดการให้ได้มาตรฐานตามหลักธรรมาภิบาล	๑. เพื่อให้เทศบาลมีระบบการบริหารจัดการที่ดี ผ่านเกณฑ์มาตรฐาน LPA โดยยึดหลักธรรมาภิบาล ๒. เพื่อให้ประชาชนเข้ามามีส่วนร่วมในพัฒนาท้องถิ่น
ยุทธศาสตร์ ๕ การพัฒนาด้านโครงสร้างพื้นฐาน ให้มีมาตรฐานและเพียงพอ	๑. เพื่อพัฒนาระบบการคมนาคมให้มีความสะดวกรวดเร็วและปลอดภัย ๒. เพื่อพัฒนาระบบสาธารณูปโภคและสาธารณูปการให้เพียงพอและทั่วถึง

๔) ตัวชี้วัด

ตัวชี้วัด หมายถึง เป็นสิ่งที่ถูกกำหนดในการวัดระดับความสำเร็จของการนำโครงการ/กิจกรรม ที่มีอยู่ในแผนพัฒนาท้องถิ่น ไปปฏิบัติ โดยได้แบ่งตัวชี้วัดออกเป็น ๒ ประเภท ดังนี้

๑. ตัวชี้วัดเชิงปริมาณ มีค่าเป็นตัวเลข เช่น ร้อยละ จำนวน น้ำหนักของงบประมาณ
๒. ตัวชี้วัดเชิงคุณภาพ เช่น คุณภาพความพึงพอใจของประชาชนผู้รับบริการ

ยุทธศาสตร์	ตัวชี้วัดผลผลิต
ยุทธศาสตร์ ๑ การพัฒนาเศรษฐกิจและสังคมให้มีความเข้มแข็ง	๑. ร้อยละของประชาชนที่เข้าร่วมโครงการ มีอาชีพและรายได้เพิ่มขึ้น ๒. ประชาชนได้รับสวัสดิการทางสังคมจากรัฐอย่างทั่วถึงร้อยละร้อย ๓. ความพึงพอใจของประชาชนในการรับบริการด้านมีความปลอดภัยในชีวิตและทรัพย์สิน ๓. ปัญหาเสพติดในพื้นที่ลดลง ๔. จำนวนกิจกรรม/โครงการที่ชุมชนเข้าร่วมเพิ่มขึ้น ๔. จำนวนแหล่งท่องเที่ยวเป็นที่สนใจในการเดินทางมาท่องเที่ยวเพิ่มขึ้น
ยุทธศาสตร์ ๒ การพัฒนาคุณภาพชีวิตและทรัพยากรธรรมชาติและสิ่งแวดล้อมอย่างยั่งยืน	๑. ความพึงพอใจของประชาชนผู้รับบริการด้านสาธารณสุข ๒. ร้อยละของสภาพแวดล้อมภายในเขตเทศบาลสวยงาม น่าอยู่ ๓. จำนวนแหล่งทรัพยากรธรรมชาติและสิ่งแวดล้อมที่ได้รับการพัฒนา
ยุทธศาสตร์ ๓ การพัฒนาและส่งเสริม การศึกษา อนุรักษ์ศาสนา ประเพณีวัฒนธรรม ท้องถิ่นและกีฬาและนันทนาการ	๑. ร้อยละของประชาชนมีโอกาสทางการศึกษา และได้รับการศึกษามีคุณภาพและได้มาตรฐาน ๒. จำนวนวัฒนธรรมประเพณีและ ภูมิปัญญาท้องถิ่นที่ได้รับการสืบสาน ๓. ร้อยละของประชาชนได้รับการส่งเสริมด้านนันทนาการและการกีฬา
ยุทธศาสตร์ ๔ การพัฒนาองค์กร บุคลากร และการบริหารจัดการให้ได้มาตรฐานตามหลักธรรมาภิบาล	๑. เทศบาลมีระบบการบริหารจัดการที่ดี ผ่านเกณฑ์มาตรฐาน LPA ๒. ร้อยละโครงการ/กิจกรรมที่ประชาชนเข้ามามีส่วนร่วม
ยุทธศาสตร์ ๕ การพัฒนาด้านโครงสร้างพื้นฐาน ให้มีมาตรฐานและเพียงพอ	๑. ร้อยละของจำนวนถนนที่ได้รับการพัฒนาให้การคมนาคมสะดวกรวดเร็วและปลอดภัย ๒. ร้อยละของสาธารณูปโภคและสาธารณูปการมีความเพียงพอและทั่วถึง

๕) คำเป้าหมาย

ยุทธศาสตร์	เป้าประสงค์
ยุทธศาสตร์ ๑ การพัฒนาเศรษฐกิจและสังคมให้มีความเข้มแข็ง	๑. ประชาชนมีอาชีพและรายได้บนพื้นฐานของหลักปรัชญาเศรษฐกิจพอเพียง ๒. เป็นศูนย์กลางแหล่งเศรษฐกิจและการท่องเที่ยวของชุมชน ๓. แหล่งท่องเที่ยวได้รับการพัฒนาและเป็นที่น่าสนใจในการเดินทางมาท่องเที่ยว ๔. ประชาชนได้รับสวัสดิการทางสังคมจากรัฐอย่างทั่วถึง ๕. ชุมชนได้รับการจัดระเบียบที่ดี ประชาชนมีวินัย มีความสามัคคี มีส่วนร่วมในกิจกรรมสาธารณะอย่างต่อเนื่อง ๕. ประชาชนมีความปลอดภัยในชีวิตและทรัพย์สิน ๖. ชุมชนเกิดการมีส่วนร่วมและเกิดความเข้มแข็งขึ้น
ยุทธศาสตร์ ๒ การพัฒนาคุณภาพชีวิตและทรัพยากรธรรมชาติและสิ่งแวดล้อมอย่างยั่งยืน	๑. ประชาชนได้รับการบริการสาธารณะ ด้านสาธารณสุขอย่างทั่วถึง และได้มาตรฐาน ๒. สภาพแวดล้อมภายในเขตเทศบาลสวยงาม น่าอยู่ ๓. ระบบบริหารจัดการขยะมูลฝอย ให้ครบวงจรและได้มาตรฐาน ๔. ทรัพยากรธรรมชาติและสิ่งแวดล้อมในชุมชนได้รับการดูแลให้มีความอุดมสมบูรณ์
ยุทธศาสตร์ ๓ การพัฒนาและส่งเสริม การศึกษา อนุรักษ์ศาสนา ประเพณีวัฒนธรรมท้องถิ่นและกีฬาและนันทนาการ	๑. ประชาชนมีโอกาสทางการศึกษา และเข้าถึงการศึกษาที่มีคุณภาพและได้มาตรฐาน ๒. เกิดการสืบสานวัฒนธรรมประเพณีท้องถิ่น และ ภูมิปัญญาท้องถิ่น
ยุทธศาสตร์ ๔ การพัฒนาองค์กร บุคลากร และการบริหารจัดการให้ได้มาตรฐานตามหลักธรรมาภิบาล	๑. เทศบาลมีระบบการบริหารจัดการที่ดี ผ่านเกณฑ์มาตรฐาน LPA โดยยึดหลักธรรมาภิบาล ๒. ประชาชนเข้ามามีส่วนร่วมในพัฒนาท้องถิ่น
ยุทธศาสตร์ ๕ การพัฒนาด้านโครงสร้างพื้นฐานให้มีมาตรฐานและเพียงพอ	๑. การคมนาคมสะดวกรวดเร็วและปลอดภัย ๒. สาธารณูปโภคและสาธารณูปการเพียงพอและทั่วถึง

๖) กลยุทธ์

ยุทธศาสตร์	กลยุทธ์
ยุทธศาสตร์ ๑ การพัฒนาเศรษฐกิจและสังคมให้มีความเข้มแข็ง	๑. ประชาชนมีอาชีพและรายได้ บนพื้นฐานของหลักปรัชญาเศรษฐกิจพอเพียง ๒. เป็นศูนย์กลางแหล่งเศรษฐกิจและการท่องเที่ยวของชุมชน ๓. แหล่งท่องเที่ยวได้รับการพัฒนา และเป็นที่น่าสนใจในการเดินทางมาท่องเที่ยว ๔. ประชาชนได้รับสวัสดิการทางสังคมจากรัฐอย่างทั่วถึง ๕. ชุมชนได้รับการจัดระเบียบที่ดี ประชาชนมีวินัย มีความสามัคคี มีส่วนร่วมในกิจกรรมสาธารณะอย่างต่อเนื่อง ๕. ประชาชนมีความปลอดภัยในชีวิตและทรัพย์สิน ๖. ชุมชนเกิดการมีส่วนร่วมและเกิดความเข้มแข็งขึ้น

ยุทธศาสตร์ ๒ การพัฒนาคุณภาพชีวิตและ ทรัพยากรธรรมชาติและสิ่งแวดล้อม อย่างยั่งยืน	๑. ประชาชนได้รับการบริการสาธารณะ ด้านสาธารณสุขอย่างทั่วถึง และได้ มาตรฐาน ๒. สภาพแวดล้อมกาย ภูมิทัศน์ ในเขตเทศบาลสวยงาม น่าอยู่ ๓. ระบบบริหารจัดการขยะมูลฝอย ให้ครบวงจรและได้มาตรฐาน ๔. ทรัพยากรธรรมชาติและสิ่งแวดล้อมในชุมชนได้รับการดูแลให้มีความ อุดมสมบูรณ์
ยุทธศาสตร์ ๓ การพัฒนาและส่งเสริม การศึกษา อนุรักษ์ศาสนา ประเพณีวัฒนธรรม ท้องถิ่นและกีฬาและนันทนาการ	๑. ประชาชนมีโอกาสทางการศึกษา และเข้าถึงการศึกษาที่มีคุณภาพและได้ มาตรฐาน ๒. เกิดการสืบสานวัฒนธรรมประเพณีท้องถิ่น และ ภูมิปัญญาท้องถิ่น
ยุทธศาสตร์ ๔ การพัฒนาองค์กร บุคลากร และ การบริหารจัดการให้ได้มาตรฐาน ตามหลักธรรมาภิบาล	๑. เทศบาลมีระบบการบริหารจัดการที่ดี ผ่านเกณฑ์มาตรฐาน LPA โดย ยึดหลักธรรมาภิบาล ๒. ประชาชนเข้ามามีส่วนร่วมในพัฒนาท้องถิ่น
ยุทธศาสตร์ ๕ การพัฒนาด้านโครงสร้างพื้นฐาน ให้ มีมาตรฐานและเพียงพอ	๑. การคมนาคมสะดวกรวดเร็วและปลอดภัย ๒. สาธารณูปโภคและสาธารณูปการเพียงพอและทั่วถึง

๗) จุดยืนทางยุทธศาสตร์

แผนพัฒนาท้องถิ่น (พ.ศ.๒๕๖๖ – ๒๕๗๐) ของเทศบาลเมืองปราจีนบุรี ได้กำหนด
ยุทธศาสตร์การพัฒนาท้องถิ่น ของเทศบาลเมืองปราจีนบุรี ภายใต้ยุทธศาสตร์ชาติ ๒๐ ปี แผนพัฒนาเศรษฐกิจ
และสังคมแห่งชาติ แผนพัฒนาภาคตะวันออก แผนพัฒนากลุ่มจังหวัด แผนพัฒนาจังหวัด และยุทธศาสตร์การ
พัฒนาขององค์กรปกครองส่วนท้องถิ่นในเขตจังหวัดปราจีนบุรี เพื่อใช้เป็นแผนการพัฒนาท้องถิ่น ที่กำหนด
กรอบและแนวทางการพัฒนา ให้หน่วยงานของเทศบาลต้องทำตาม เพื่อให้บรรลุวิสัยทัศน์ “เมืองปราจีนบุรีนำ
อยู่ มุ่งสู่คุณภาพชีวิตที่ดี ประชาชนมีส่วนร่วมในการพัฒนาท้องถิ่น” ยุทธศาสตร์การพัฒนาเทศบาลเมือง
ปราจีนบุรี (พ.ศ.๒๕๖๖ – ๒๕๗๐) ดังนี้

ยุทธศาสตร์ที่ ๑ การพัฒนาเศรษฐกิจและสังคมให้มีความเข้มแข็ง

ยุทธศาสตร์ที่ ๒ การพัฒนาคุณภาพชีวิตและทรัพยากรธรรมชาติและสิ่งแวดล้อมอย่างยั่งยืน

ยุทธศาสตร์ที่ ๓ การพัฒนาและส่งเสริม การศึกษา อนุรักษ์ศาสนา ประเพณีวัฒนธรรม
ท้องถิ่นและกีฬาและนันทนาการ

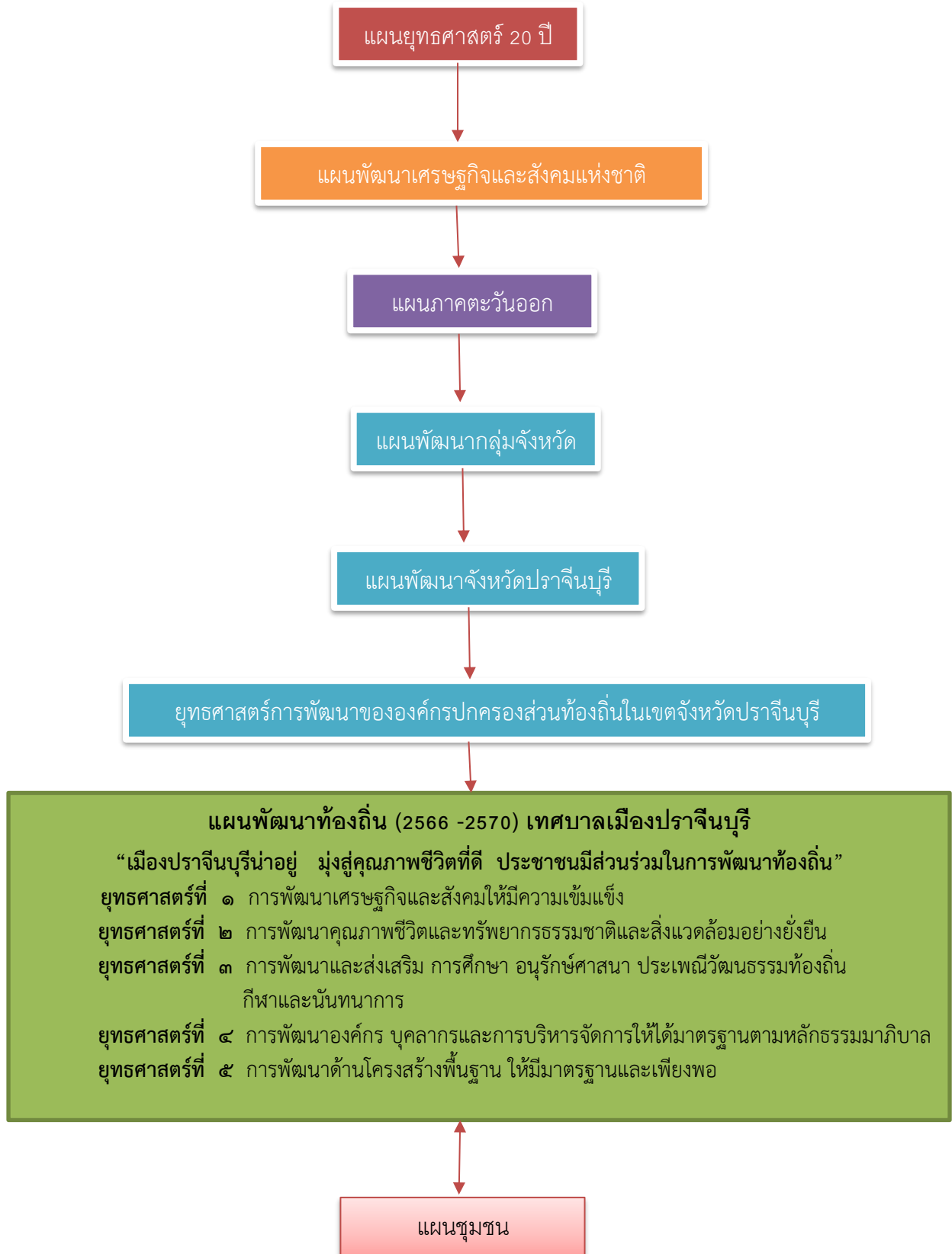
ยุทธศาสตร์ที่ ๔ การพัฒนาองค์กร บุคลากร และบริหารจัดการให้ได้มาตรฐานตาม
หลักธรรมาภิบาล

ยุทธศาสตร์ที่ ๕ การพัฒนาด้านโครงสร้างพื้นฐาน ให้มีมาตรฐานและเพียงพอ

๘). ความเชื่อมโยงของยุทธศาสตร์ในภาพรวม

การจัดทำแผนพัฒนาท้องถิ่น ของเทศบาลมีความเชื่อมโยงของยุทธศาสตร์ในภาพรวม ดังนี้

ความสัมพันธ์ระหว่างแผนพัฒนาระดับต่างๆ กับแผนพัฒนาท้องถิ่น



(๓.) การวิเคราะห์เพื่อพัฒนาท้องถิ่น

๓.๑ การวิเคราะห์กรอบการจัดทำยุทธศาสตร์ของเทศบาลเมืองปราจีนบุรี

โดยข้อมูลจากการการเข้าร่วมประชุมประชาคม และแผนชุมชน ทำให้รับทราบปัญหา และความต้องการของ
ประชาชนในท้องถิ่น ดังนี้

ที่	ชื่อปัญหา	สภาพปัญหา	ความต้องการ
๑.	๑. ด้านโครงสร้างพื้นฐาน	๑. ถนนชำรุด ถนนไม่ได้มาตรฐาน เป็นถนนแคบทางเท้าชำรุดไม่มีไหล่ทางเดิน ๒. ปัญหาท่อระบายน้ำอุดตัน หรือมีขนาดเล็ก ๓. ไฟฟ้าสาธารณะชำรุด และไม่ครอบคลุมพื้นที่ ๕. ระบบน้ำประปาไม่ครอบคลุมทุกชุมชน ๖. ระบบเสียงตามสาย/ไร้สาย ชำรุดบ่อยและไม่เพียงพอ ๗. ระบบกล้องวงจรปิดมีไม่ครอบคลุมในเขตเทศบาล	๑. ถนนได้มาตรฐาน มีความปลอดภัย ๒. ท่อระบายน้ำ/รางระบายน้ำได้รับการปรับปรุงดูแล สามารถระบายน้ำได้ดี ๓. ไฟฟ้าสาธารณะไฟส่องสว่างครอบคลุมพื้นที่ ๕. ระบบน้ำประปาครอบคลุมทุกชุมชน ๖. มีระบบเสียงตามสาย/ไร้สาย เพียงพอ ๗. ระบบกล้องวงจรปิดครอบคลุมในเขตเทศบาล
๒.	๒. ด้านเศรษฐกิจ	๑. ปัญหาความยากจน ค่าครองชีพที่สูงขึ้น ๒. ปัญหาหนี้สิน ๓. ปัญหาคนว่างงาน	๑. ส่งเสริม ให้ความรู้ เกี่ยวกับอาชีพ ที่ประชาชนสนใจ
๓.	๓. ด้านสังคม	๑. ปัญหาครอบครัว สังคมไม่เข้มแข็ง ๒. ปัญหาด้านคุณภาพการศึกษา ศาสนาและวัฒนธรรม ๓. ปัญหายาเสพติดในพื้นที่ ๓. ภัยธรรมชาติ	๑. สร้างความรู้ความเข้าใจในสถาบันครอบครัว ๒. พัฒนาคุณภาพการศึกษาให้ได้มาตรฐาน ๓. ส่งเสริม สนับสนุน อนุรักษ์ ศาสนาและวัฒนธรรม ๓. รณรงค์ เฝ้าระวัง ปัญหายาเสพติดในชุมชน ๓. เตรียมพร้อม เฝ้าระวัง ให้ความช่วยเหลือประชาชน ในภัยธรรมชาติที่เกิดขึ้น
		๑. ปัญหาการบริการสาธารณสุขไม่ทั่วถึง ๓. สถานที่สำหรับเล่นกีฬา นันทนาการ ไม่เพียงพอ	๑. ส่งเสริมสนับสนุน การให้บริการด้านสาธารณสุขให้ทั่วถึง ๓. จัดหาสถานที่สำหรับเล่นกีฬา นันทนาการ ให้เพียงพอ
	๔. ด้านสิ่งแวดล้อม	๑. ประชาชนขาดจิตสำนึกในการอนุรักษ์สิ่งแวดล้อม ๒. ปัญหาผักตบชวา วัชพืช ๓. สภาพคลองตื้นเขิน ๔. ปัญหาเรื่องการบริหารจัดการขยะในชุมชนเมือง	๑. สร้างจิตสำนึกให้ประชาชนในการอนุรักษ์สิ่งแวดล้อม ๒. ขุดลอกคลอง ๔. จัดระบบการบริหารจัดการขยะในชุมชนเมืองให้ถูกต้องหลักวิชาการและครบวงจร
	๕. ด้านการบริหารจัดการที่ดี	๑. องค์กรยังไม่มี ความเข้มแข็งในหลักธรรมาภิบาล ๒. พนักงานยังขาดจิตสำนึกในด้านคุณธรรม จริยธรรม ความรับผิดชอบและจิตสาธารณะ ๓. สถานที่ปฏิบัติงานมีความคับแคบ ไม่สะอาด และเครื่องมือเครื่องใช้ไม่ทันสมัย	๑. ส่งเสริมองค์กรให้มีความเข้มแข็งในหลักธรรมาภิบาล ๒. พัฒนาศักยภาพ พนักงานให้มีความรู้คุณธรรม จริยธรรม ความรับผิดชอบและจิตสาธารณะ

	<p>๔. ประชาชนไม่ให้ความสำคัญต่อการมีส่วนร่วมในการพัฒนา</p>	<p>๓. ก่อสร้าง ปรับปรุง สถานที่ปฏิบัติงานให้เพียงพอ ต่อภารกิจ และรักษาสะอาด จัดหาเครื่องมือเครื่องใช้ไม่ทันสมัยในการปฏิบัติงาน</p> <p>๔. ส่งเสริมให้ประชาชนเข้ามามีส่วนร่วมในการพัฒนาท้องถิ่นในทุกๆด้านของการพัฒนา</p>
--	--	--

การวิเคราะห์สภาพแวดล้อม (SWOT ANALYSIS)

เป็นการประเมินโดยวิเคราะห์โอกาสและข้อจำกัด อันเป็นภาวะแวดล้อมภายนอกที่มีผลต่อการพัฒนา ด้านต่างๆ ของเทศบาล รวมทั้งวิเคราะห์จุดแข็ง จุดอ่อน อันเป็นสภาวะแวดล้อมภายในเทศบาล ซึ่งทั้งหมดเป็นการประเมินสถานภาพของเทศบาลในปัจจุบัน เพื่อใช้ในการกำหนดงานต่อไป โดยใช้เทคนิค SWOT ANALYSIS เป็นเครื่องมือ

๑. การวิเคราะห์จุดแข็ง (Strength = S) พิจารณาปัจจัยภายในหน่วยงานว่ามีส่วนดี ความเข้มแข็ง ความสามารถ ศักยภาพ ส่วนที่ส่งเสริมความสำเร็จ ซึ่งพิจารณาในด้านต่างๆ เช่น การบริหารระบบข้อมูล อัตรากำลังบุคลากร สถานะการคลัง ภาพลักษณ์ ภูมิปัญญาท้องถิ่น และทรัพยากรต่างๆ

๒. การวิเคราะห์จุดอ่อน (Weakness = W) พิจารณาปัจจัยภายในหน่วยงานที่มีส่วนเสีย ความอ่อนแอ ข้อจำกัด ความไม่พร้อม ซึ่งพิจารณาในด้านต่างๆ เช่นเดียวกับการวิเคราะห์จุดแข็ง

๓. การวิเคราะห์โอกาส (Opportunity = O) เป็นการศึกษาสภาพแวดล้อมภายนอกกว่ามีสภาพเป็นอย่างไร มีการเปลี่ยนแปลงใดที่เป็นประโยชน์หรือเป็นโอกาสอันดีต่อเทศบาล โดยต้องพิจารณาทั้งด้านเศรษฐกิจ สังคม การเมืองการปกครอง และเทคโนโลยี

๔. การวิเคราะห์ปัญหาอุปสรรคหรือข้อจำกัด (Threat = T) เป็นการศึกษาสภาพแวดล้อมภายนอกที่เป็นอุปสรรคหรือภาวะคุกคามที่ก่อให้เกิดผลเสียหรือเป็นข้อจำกัดต่อเทศบาล โดยต้องพิจารณาทั้งด้านเศรษฐกิจสังคม การเมืองการปกครอง และเทคโนโลยี เช่นเดียวกับการวิเคราะห์โอกาส

ผลการวิเคราะห์ศักยภาพการพัฒนาในอนาคตของท้องถิ่น ด้วยเทคนิค SWOT Analysis

การวิเคราะห์ศักยภาพการพัฒนาท้องถิ่น SWOT ANALYSIS

จุดแข็ง (Strength)		จุดอ่อน (Weakness)	
	<p>เทศบาลมีอิสระในการกำหนดนโยบายการพัฒนาท้องถิ่น การปกครอง การบริหารงานบุคคล การเงินและการคลัง</p>		<p>มีงบประมาณไม่เพียงพอต่อการพัฒนาท้องถิ่น ในการปรับปรุงการบริการ สาธารณะให้แก่ประชาชนในท้องถิ่น เพื่อ</p>

		รองรับความเจริญที่มีการขยายตัวทางด้านเศรษฐกิจและสังคมเป็นไปอย่างรวดเร็ว ซึ่งส่งผลให้ความต้องการด้านสาธารณูปโภคและสาธารณูปการเพิ่มมากขึ้น
	เทศบาลมีโครงสร้างส่วนราชการหลัก รองรับภารกิจครอบคลุมทุกด้าน ตามอำนาจหน้าที่ ในการให้บริการสาธารณะในพื้นที่	บุคลากรไม่ยอมรับการเปลี่ยนแปลง บุคลากรบางส่วนยังขาดความรู้ ความเข้าใจ และประสบการณ์ในการปฏิบัติงาน ต้องใช้ทักษะความรู้ เทคโนโลยี และนวัตกรรมสมัยใหม่ รวมทั้งระบบการบริการที่มีเทคนิคและ เทคโนโลยีสมัยใหม่
	มีกฎหมายให้อำนาจหน้าที่ในการจัดทำบริการสาธารณะ เพื่อประโยชน์ของประชาชนในท้องถิ่น ครอบคลุมทุกด้าน	ประชาชนไม่เข้าใจบทบาทหน้าที่ของตนเองในการดำเนินกิจกรรมที่เกิดขึ้นภายในท้องถิ่นและเข้าใจว่าเป็นอำนาจหน้าที่ของเทศบาลเมือง
	มีผู้นำชุมชนที่มีจิตสาธารณะพร้อมทำงานด้านสาธารณะเพื่อประโยชน์แก่ชุมชน	ปัญหาในด้านสิ่งแวดล้อม เช่น ปัญหาขยะ ปัญหาน้ำท่วมขัง
	เป็นองค์กรที่สามารถกำหนดแนวทางในการพัฒนาท้องถิ่นได้อย่างมีเอกภาพ ภายใต้การมีส่วนร่วมของประชาชน และ สอดคล้องกับปัญหาความต้องการของประชาชนในพื้นที่	ประชากรมีการแบ่งพรรค แบ่งพวก เนื่องจากปัญหาทางการเมืองท้องถิ่น
	ที่ตั้งของเทศบาลมีความเหมาะสมในการให้บริการ	อาคารสำนักงานเก่ามีความคับแคบ ไม่เป็นสัดส่วน
	การประชาสัมพันธ์ข้อมูลข่าวสาร หลากหลายช่องทาง	ระบบหอกระจายข่าว มีข้อจำกัดเนื่องจากเป็นชุมชนเมือง เกิดการชำรุดเสียหายบ่อย
โอกาส (Opportunity = O)		อุปสรรคหรือข้อจำกัด (Threat = T)
	รัฐบาลกำหนดให้มีการถ่ายโอนภารกิจให้ ตามพระราชบัญญัติกำหนดแผนและ ขั้นตอน การกระจายอำนาจให้แก่องค์กร ปกครองส่วนท้องถิ่น พ.ศ. ๒๕๔๒ เพื่อให้ สอดคล้องกับการกำหนดอำนาจและหน้าที่	มีประชากรแฝงอยู่ในเขตพื้นที่เทศบาลเป็นจำนวนมาก เช่น แรงงานต่างด้าว เด็กนักเรียน นักศึกษาที่มาศึกษาในพื้นที่ เข้ามาเช่า หอพักหรือบ้านพักอยู่ทำให้ยากต่อการควบคุมดูแลความปลอดภัย และโรคภัยคุกคามภายในเขตเมือง เนื่องจาก ไม่มีทะเบียนประวัติที่ชัดเจน
	รัฐบาลให้การส่งเสริมด้านเทคโนโลยี สารสนเทศ และการสื่อสาร เพื่อให้การมี การดำเนินการที่ทันสมัย เป็นระบบ มีการปรับปรุง ระบบฐานข้อมูล	สภาพการณ์ทางเศรษฐกิจระดับประเทศ และ ระดับภูมิภาคส่งผลต่อการพัฒนาท้องถิ่นเทศบาล เมืองมีงบประมาณไม่เพียงพอ
	หน่วยงานสามารถขอรับการสนับสนุนงบประมาณจากสำนักงบประมาณได้โดยตรง	เทศบาลเมืองมีข้อจำกัดในการดำเนินโครงการ ขนาดใหญ่

<p>เป็นจุดศูนย์กลางของจังหวัดและเป็นพื้นที่เศรษฐกิจ มีการจัดทำแผนที่ภาษีอย่างเป็นระบบ ทำให้มีโอกาสจัดเก็บรายเพิ่ม เพื่อใช้เป็นงบประมาณในการพัฒนาเพิ่มขึ้น</p>	<p>มีการวางแผนโครงการ/กิจกรรมที่จะดำเนินการ ในแต่ละปีมากกว่างบประมาณที่มีอยู่ ทำให้การประเมินผลแผนพัฒนาไม่เป็นที่น่าพอใจ</p>
<p>เทศบาลเมืองให้ความสำคัญกับการมีส่วนร่วม แสดงความคิดเห็นของประชาชน เพื่อนำไปสู่การพัฒนาที่ถูกทิศทางและ เป็นไปอย่างยั่งยืน</p>	<p>ประชาชนขาดความรู้ ความเข้าใจในบทบาทหน้าที่ด้านการมีส่วนร่วมและการตรวจสอบติดตามการดำเนินงานขององค์กรปกครองส่วนท้องถิ่น</p>

๓.๒ การประเมินสถานการณ์สภาพแวดล้อมภายนอกที่เกี่ยวข้อง

เทศบาลเมืองปราจีนบุรีได้รวบรวมข้อมูลและประเด็นปัญหาประเมินสถานการณ์สภาพแวดล้อมภายนอกที่เกี่ยวข้อง แยกเป็น ประเด็นปัญหา ดังนี้

๑. ประเด็นปัญหาด้านโครงสร้างพื้นฐาน

๑.๑ มีการวางผังเมืองแบบจริงจังแต่ยังขาดงบประมาณดำเนินการ

๑.๒ ระบบโครงสร้างพื้นฐานในบางพื้นที่ในเขตเทศบาล ยังไม่ทั่วถึงต้องอาศัยระยะเวลา

ในการพัฒนา

๑.๓ ระบบโครงสร้างพื้นฐานที่ถูกก่อสร้างขึ้นในแต่ละปี ยังให้ความสำคัญในการดูแล บำรุง รักษาให้เป็นประจำไม่เท่าที่ควร ดังนั้นควรมีการดำเนินการตรวจเช็คสภาพระบบโครงสร้างพื้นฐาน ทั้งนี้เพื่อป้องกันความปลอดภัย และป้องกันการชำรุดก่อนเวลาอันควร

๒. ประเด็นปัญหาด้านการศึกษา

๒.๑ เทศบาลยังขาดบุคลากร ตลอดจนเครื่องมือ อุปกรณ์ และสถานที่ ทำให้การจัดกิจกรรมส่งเสริมการศึกษายังไม่ครอบคลุมในทุกเป้าประสงค์ที่วางไว้

๒.๒ ค่านิยมของประชาชนบางกลุ่มยังไม่ให้ความสำคัญกับการศึกษา เพราะการสนับสนุนให้บุตรหลานทำงานจะมีรายได้ที่ดีกว่า

๒.๓ ประชาชนบางส่วนยังคงมีฐานะยากจน ไม่สามารถแบกรับภาระค่าใช้จ่ายทางการศึกษาของบุตรหลานได้

๓. ประเด็นปัญหาด้านคุณภาพชีวิต

๓.๑. ปัญหาด้านสุขภาพอนามัย

๓.๑.๑ เทศบาลยังขาดบุคลากร ตลอดจนเครื่องมือ อุปกรณ์ทางสาธารณสุขหลายด้านการบริหารจัดการด้านสุขภาพอนามัย การเฝ้าระวังและควบคุมโรคติดต่อแก่ ประชาชนโดยส่วนรวมยังไม่ได้ผลดีเท่าที่ควร

๓.๑.๒ กลุ่มอาสาสมัครทางด้านสาธารณสุข ยังขาดความรู้ความเข้าใจเกี่ยวกับการปฏิบัติหน้าที่ ซึ่งเทศบาลต้องเข้าไปดำเนินการพัฒนาองค์ความรู้ ประสบการณ์ และ สร้างจิตสำนึกในการปฏิบัติงาน

๓.๑.๓ เนื่องจากสภาพแวดล้อมของเทศบาลเมืองปราจีนบุรี เป็นเขตร้อนชื้น และเป็นพื้นที่เศรษฐกิจของจังหวัด ทำให้การเฝ้าระวังและควบคุมโรคติดต่อมากยิ่งขึ้น ประชาชนและเยาวชน ยังไม่ให้ความสำคัญใน การป้องกัน ต้องปฏิบัติอย่างเข้มงวดและค่อนข้างทำได้ยาก

๓.๒ ปัญหาด้านการกีฬาและนันทนาการ

๓.๒.๑ บุคลากรด้านกีฬาและนันทนาการของเทศบาลยังไม่เพียงพอ ทำให้ การบริหารจัดการยังไม่ครอบคลุมในทุกภารกิจและขาดความต่อเนื่อง เทศบาลควรดำเนินการ สรรหาบุคลากรเพิ่มเติม และประสานความร่วมมือกับหน่วยงานอื่นเพื่อดำเนินกิจกรรมในการส่งเสริมและพัฒนากีฬาและนันทนาการให้บรรลุเป้าประสงค์ที่วางไว้อย่างสมบูรณ์

๓.๒.๒ ประชาชนบางส่วนยังไม่เข้าใจและเล็งเห็นถึงความสำคัญของการใช้เวลาว่างให้เกิดประโยชน์ด้วยการออกกำลังกาย เล่นกีฬา และทำกิจกรรมนันทนาการ ซึ่งเทศบาลต้องดำเนินการรณรงค์ ส่งเสริมประชาสัมพันธ์ และจัดกิจกรรมเพื่อสนับสนุนและ ส่งเสริมกิจกรรมด้านการกีฬาและนันทนาการในลักษณะของความต่อเนื่อง และมีการควบคุม ติดตามประเมินผลอย่างใกล้ชิด

๓.๒.๓ ข้อจำกัดและความจำเป็นของประชาชนในบางกลุ่ม เช่น กลุ่มอาชีพค้าขาย ฯลฯ เป็นอุปสรรคต่อการประกอบกิจกรรมด้านการกีฬาและนันทนาการ

๓.๓ ปัญหาด้านสวัสดิการสังคม

๓.๓.๑ มีบุคลากรในการดำเนินงานด้านสวัสดิการสังคมของเทศบาล น้อยไม่เพียงพอ ทำให้การปฏิบัติงานด้านสวัสดิการสังคม ยังไม่ครอบคลุมในทุกภารกิจและยังให้ผลลัพธ์ ตามเป้าหมายที่วางไว้ไม่มากเท่าที่ควร

๓.๓.๒ กลุ่มผู้ด้อยโอกาสทางสังคม เช่น กลุ่มผู้สูงอายุ กลุ่มผู้ป่วยโรคเอดส์ กลุ่มเด็กนักเรียนที่มีฐานะยากจน ฯลฯ มีสาเหตุสำคัญมาจากปัญหาความยากจน เทศบาลต้องดำเนินการวางแผนแก้ไข ปัญหาความยากจนแบบยั่งยืน ซึ่งจำเป็นต้องอาศัยระยะเวลาในการดำเนินการอย่างมีระบบ

๓.๓.๓ อุปสรรคทางด้านระเบียบ - กฎหมายของท้องถิ่น และภารกิจถ่ายโอน ยังไม่เปิดโอกาส ให้เทศบาลเข้าไปดำเนินการช่วยเหลือผู้ด้อยโอกาสทางสังคม ได้อย่างเต็มที่

๓.๔ ปัญหาด้านการสนับสนุนและส่งเสริมความเข้มแข็งของชุมชน

๓.๔.๑ คณะกรรมการที่เป็นผู้แทนของชุมชนในกลุ่มองค์กรชุมชน ยังต้องได้รับการส่งเสริมและพัฒนาศักยภาพในการปฏิบัติหน้าที่ อาทิเช่น บทบาทและหน้าที่ของตนเอง ความรู้ความเข้าใจในการบริหารจัดการภายในชุมชน การประสานงานในส่วนที่เกี่ยวข้อง รวมไปถึงประชาชนในชุมชนที่ควรจะมีความรู้ในการคัดเลือกผู้นำที่ดี การรู้จักติดตามและประเมินผลการปฏิบัติหน้าที่ของผู้นำ ตลอดจนการมีความรู้สึก การมีส่วนร่วมในกิจกรรมของชุมชน อันจะส่งเสริมและพัฒนาให้ชุมชนสามารถ แก้ไขปัญหา พัฒนาชุมชนไปสู่การพึ่งพาตนเองได้อย่างสมบูรณ์

๓.๔.๒ กิจกรรมที่สามารถเปิดโอกาสให้ชุมชนมีส่วนร่วมในการพัฒนา กับเทศบาลตามแนวนโยบายของรัฐบาลที่วางไว้ ยังไม่ครอบคลุมในทุกภารกิจ ซึ่งเทศบาลควรดำเนินการ โดยส่วน การงานต่างๆ ของเทศบาลควรเปิดโอกาสให้ประชาชนเข้ามามีส่วนร่วมตาม ขอบเขตที่กฎหมายกำหนดไว้

๓.๕ ปัญหาด้านศิลปะ วัฒนธรรมและภูมิปัญญาท้องถิ่น

๓.๕.๑ หน่วยงานและประชาชนในบางส่วนยังไม่ให้ความสำคัญที่จะร่วมกันอนุรักษ์ และส่งเสริมศิลปะ วัฒนธรรมและภูมิปัญญาท้องถิ่น

๕.๒ โครงการและกิจกรรมที่เป็นการส่งเสริมและอนุรักษ์ศิลปะ วัฒนธรรมและภูมิปัญญาท้องถิ่นของเทศบาลในปัจจุบันยังไม่ครอบคลุมในทุกกลุ่มเป้าหมาย

๓.๖ ปัญหาด้านความมั่นคงและปลอดภัย

๓.๖.๑ การส่งเสริมและสนับสนุนกิจกรรมด้านการรักษาความสงบเรียบร้อยและความมั่นคงของเทศบาลยังไม่เพียงพอและครอบคลุมเท่าที่ควร เช่น ด้านการจัดกิจกรรมในการรักษาความมั่นคงปลอดภัยของเทศบาล การฝึกอบรม อปพร. การประสานความร่วมมือและการมีส่วนร่วมกับหน่วยงานอื่น

๓.๖.๒ ควรสร้างและปลูกจิตสำนึกของประชาชนในการเฝ้าระวังภัย การป้องกัน และแก้ไข ปัญหาในเบื้องต้นเพื่อรักษาความสงบเรียบร้อยภายในชุมชนของตนเอง

๓.๗ ปัญหาด้านการป้องกันและบรรเทาสาธารณภัย

๓.๗.๑ การพัฒนาศักยภาพในการป้องกันและบรรเทาสาธารณภัยของเทศบาลในทุกด้านไม่ จะเป็นด้านเจ้าหน้าที่ผู้ปฏิบัติงาน ด้านวัสดุอุปกรณ์เครื่องมือต่างๆ ตลอดจน สถานที่ในการปฏิบัติงานต้องอาศัย ระยะเวลาในการพัฒนา เนื่องจากข้อจำกัดทางด้านงบประมาณของเทศบาลในภารกิจที่มีมากขึ้น

๓.๗.๒ ข้อจำกัดทางด้านระเบียบกฎหมายของท้องถิ่น เป็นอุปสรรคต่อการให้การสนับสนุน หน่วยงานที่ปฏิบัติหน้าที่ด้านการป้องกันและบรรเทาสาธารณภัย รวมถึงการให้การ สนับสนุนเครือข่ายอาสาสมัคร ของเทศบาล เช่น อปพร.

๓.๗.๓ ประชาชนบางส่วนยังไม่มี ความเข้าใจในการปฏิบัติงานด้านการป้องกันและบรรเทา สาธารณภัยที่บางครั้งอาจเป็นอุปสรรคต่อการปฏิบัติหน้าที่ เช่น การกีดขวางการดับเพลิงของประชาชน การไม่ รู้จักป้องกันในเบื้องต้น รวมถึงวิธีการแจ้งเหตุเมื่อเกิด เหตุการณ์จริง

๔.ประเด็นปัญหาด้านเศรษฐกิจและการท่องเที่ยว

๔.๑ ภารกิจด้านการพัฒนาการท่องเที่ยวบางด้านต้องใช้งบประมาณค่อนข้างสูง เช่น การ พัฒนาตลาดริมน้ำ การปรับปรุงทัศนียภาพ การสร้างสิ่งอำนวยความสะดวก ซึ่งต้องอาศัยระยะเวลาในการประสานความ ร่วมมือจากหน่วยงานอื่นตามระเบียบกฎหมาย

๔.๒ ขาดพื้นที่สำหรับจัดการค้า จึงมีการตั้งแผงลอยบนทางเท้าและผิวจราจร กีดขวาง การสัญจรไปมาของประชาชน และร้านค้าบางแห่งตั้งวางสินค้า และการรुकูล้ำ สร้างความไม่เป็นระเบียบ เรียบร้อยขึ้นในบ้านเมือง

๔.๓ การดำเนินงานด้านการส่งเสริมสินค้า OTOP ยังไม่ครอบคลุมทุกแนวทางโดยเฉพาะอย่างยิ่งการสำรวจและหาตลาดสินค้า รวมถึงการบริหารจัดการเงินทุนหมุนเวียนภายในกลุ่มอาชีพ

๔.๔ ความเจริญเติบโตทางเศรษฐกิจการค้าการลงทุนเนื่องจากเป็นศูนย์กลางเศรษฐกิจ ของจังหวัดปราจีนบุรี ส่งผลให้มีร้านและที่อยู่อาศัยเพิ่มมากขึ้นในปัจจุบัน ซึ่งเป็นจุดเริ่มของปัญหาความแออัด ปัญหามลพิษ ที่เทศบาลต้องวางมาตรการรองรับ

๕.ประเด็นปัญหาด้านสิ่งแวดล้อมและการจัดการทรัพยากรธรรมชาติ

๕.๑ ประชาชนในชุมชน รวมถึงนักท่องเที่ยวบางส่วนยังขาดความรู้ ขาดจิตสำนึกในการ อนุรักษ์ทรัพยากรธรรมชาติและสิ่งแวดล้อมที่มีอยู่

๕.๒ เทศบาลยังขาดบุคลากรที่รับผิดชอบโดยตรงในด้านการจัดการสิ่งแวดล้อม รวมถึง ปัญหาการขาดแคลนเครื่องมือ อุปกรณ์ สถานที่ และการวางระบบการจัดการด้านสิ่งแวดล้อมที่ต้องใช้เงิน งบประมาณที่ค่อนข้างมาก และต้องมาจากการประสานความร่วมมือของหลายหน่วยงาน

๕.๓ สวนสาธารณะในเขตเทศบาลยังไม่เพียงพอต่อการให้บริการประชาชน

๖.ประเด็นปัญหาด้านการพัฒนาศักยภาพองค์กร

๖.๑ ปัญหาที่เกี่ยวกับบุคลากร

๖.๑.๑ บุคลากรบางส่วนไม่เข้าใจบทบาทหน้าที่ของตนเอง และขาดความรับผิดชอบ ไม่มีจิต สาธารณะในองค์กร

๖.๑.๒ บุคลากรที่ผ่านการฝึกอบรมในบางส่วน ยังไม่สามารถถ่ายทอดความรู้ ประสบการณ์ที่ได้รับเพื่อประยุกต์ใช้กับการปฏิบัติหน้าที่และพัฒนาองค์กรได้ดีเท่าที่ควร

๖.๑.๓ เทศบาลยังมีการติดตามและประเมินผลด้านการพัฒนาศักยภาพบุคลากร ไม่มากเท่าที่ควร

๖.๒ ปัญหาด้านเครื่องมือ อุปกรณ์และสถานที่ในการปฏิบัติงาน

๖.๒.๑ บางส่วนการงานยังขาดอุปกรณ์ และเครื่องมือในการปฏิบัติหน้าที่ อันเนื่องมาจาก ภารกิจหน้าที่ที่มีเพิ่มมากขึ้น

๖.๒.๒ การได้มาซึ่งเครื่องมือ อุปกรณ์ และสถานที่ในการปฏิบัติงานบางอย่างไม่ตรงตาม ความต้องการของแต่ละส่วนงานที่ได้กำหนดไว้

๖.๒.๓ การใช้ประโยชน์จากเครื่องมือ อุปกรณ์ และสถานที่ในการปฏิบัติงานยังไม่ ก่อให้เกิดประโยชน์สูงสุดเท่าที่ควร

๖.๒.๔ การดูแลและรักษาทรัพย์สินส่วนรวม ยังไม่ได้ผลดีเท่าที่ควร

๖.๓ ปัญหาด้านการปฏิบัติหน้าที่และประสานงานภายในองค์กร

๖.๓.๑ ส่วนงานงานที่ได้รับการประสานงาน ยังไม่สามารถนำลักษณะของงานที่ถูกแจ้ง ประสานไปปฏิบัติให้บรรลุวัตถุประสงค์ได้เท่าที่ควร

๖.๓.๒ การมอบหมายภารกิจความรับผิดชอบในหน้าที่บางอย่าง ยังไม่ชัดเจนเท่าที่ควร เช่น ความไม่ชัดเจนในการบริหารจัดการด้านเงินงบประมาณของโครงการและวิธีการปฏิบัติงานทางราชการตาม ข้อบังคับตามกฎหมาย เป็นปัจจัยหนึ่งที่ สร้างความไม่คล่องตัวในการปฏิบัติงาน

๖.๔ ปัญหาด้านการปฏิบัติหน้าที่และประสานงานภายนอกองค์กร

๖.๔.๑ การให้ความสำคัญในการวางแผนเตรียมความพร้อมในการประสานงาน ระหว่างหน่วยงานอื่นยังไม่มีและยังไม่ดีเท่าที่ควร

๖.๔.๒ การไม่ได้รับความร่วมมือและการสนับสนุนจากหน่วยงานอื่นอย่าง ที่ควรจะเป็น

๖.๔.๓ ข้อจำกัดทางระเบียบ กฎหมาย เป็นอุปสรรคต่อการให้การสนับสนุนหรือ ประสานความร่วมมือกับหน่วยงานอื่น

๖.๕ ปัญหาด้านการให้บริการประชาชน

๖.๕.๑ เทศบาลมีอาคาร สถานที่ปฏิบัติงานและให้บริการ ที่คับแคบ มีพื้นที่ไม่เพียงพอ ในการอำนวยความสะดวกแก่ประชาชนผู้มารับบริการ

๖.๕.๒ พนักงานผู้ให้บริการยังไม่เข้าใจ หลักการให้บริการที่ยึดประชาชนเป็นศูนย์กลาง ในการให้บริการ

๖.๕.๓ ยังมีประชาชนในบางส่วนที่ยังไม่เข้าใจถึงบทบาทและหน้าที่ของเทศบาลใน การจัดทำและให้บริการสาธารณะ

๖.๕.๔ ประชาชนบางส่วนยังไม่ให้ความร่วมมือดีเท่าที่ควร เช่น ประชาชนผู้หลีกเลี่ยง ภาษีการก่อสร้างโดยไม่ขออนุญาตตามระเบียบฯ ฯลฯ

ส่วนที่ ๓

การนำแผนงานพัฒนาท้องถิ่นไปสู่การปฏิบัติ

ส่วนที่ ๓ การนำแผนงานพัฒนาท้องถิ่นไปสู่การปฏิบัติ

(๑) ยุทธศาสตร์การพัฒนาและแผนงาน

ที่	ยุทธศาสตร์	ด้าน	แผนงาน	หน่วยงานรับผิดชอบหลัก	หน่วยงานสนับสนุน
๑	ยุทธศาสตร์ที่ ๑ การพัฒนาเศรษฐกิจ และสังคมให้มีความ เข้มแข็ง	การเศรษฐกิจ	การพาณิชย์	กองสาธารณสุขฯ โรงรับจำนำ	กองช่าง
		บริการชุมชนและสังคม	สร้างความ เข้มแข็งของ ชุมชน	กองสวัสดิการสังคม	สำนักปลัด
		บริหารทั่วไป	การรักษาความ สงบภายใน	สำนักปลัด	ฝ่ายป้องกัน
		บริการชุมชนและสังคม	สังคมสงเคราะห์	กองสวัสดิการสังคม	สำนักปลัด
		การดำเนินงานอื่น	งบกลาง	กองสวัสดิการสังคม	กองยุทธศาสตร์ฯ
๒	ยุทธศาสตร์ที่ ๒ การพัฒนาคุณภาพ ชีวิตและทรัพยากร ธรรมชาติและสิ่งแวดล้อม อย่างยั่งยืน	บริการชุมชนและสังคม	สาธารณสุข	กองสาธารณสุขและ สิ่งแวดล้อม	
		บริการชุมชนและสังคม	เคหะและชุมชน	กองสาธารณสุขและ สิ่งแวดล้อม	กองช่าง
		การเศรษฐกิจ	การเกษตร	กองสาธารณสุขและ สิ่งแวดล้อม	กองช่าง
๓	ยุทธศาสตร์ที่ ๓ การพัฒนาและส่งเสริม การศึกษา อนุรักษ์ ศาสนา ประเพณี วัฒนธรรมท้องถิ่น กีฬาและ นันทนาการ	บริการชุมชนและสังคม	การศึกษา	กองการศึกษา	โรงเรียน ในสังกัด
		บริการชุมชนและสังคม	การศาสนา วัฒนธรรมและ นันทนาการ	กองการศึกษา	โรงเรียน ในสังกัด
๔	ยุทธศาสตร์ที่ ๔ การพัฒนาองค์กร บุคลากรและการ บริหารจัดการให้ได้ มาตรฐานตาม หลักธรรมาภิบาล	บริหารทั่วไป	บริหารงานทั่วไป	สำนักปลัด กองยุทธศาสตร์และ งบประมาณ กองคลัง กองการเจ้าหน้าที่ หน่วยตรวจสอบภายใน	ทุกส่วนราชการ
๕	ยุทธศาสตร์ที่ ๕ การพัฒนาด้าน โครงสร้างพื้นฐาน ให้มี มาตรฐานและเพียงพอ	บริการชุมชนและสังคม	เคหะและชุมชน	กองช่าง	กองสาธารณสุข
		การเศรษฐกิจ	อุตสาหกรรม และการโยธา	กองช่าง	กองสาธารณสุข

